



# NOTRE agglo

N°17  
Avril 2013

Le magazine de Thau agglo



Page  
6

## **Thau en action**

Un prêt agricole  
à taux zéro



Page  
12

## **Thau nature**

Tempête de mars :  
le lido résiste



Page  
11

## **Thau attitude**

Sandra Barrata,  
elle se construit  
avec un chantier



# JARDIN ANTIQUE

La culture des fleurs  
et de l'esprit

**Thau grand angle** p. 8-10



### LE TRANSPORT

**2 Thau Agglo Transport**  
6, quai de la Résistance  
34200 Sète  
Tél. : 04 67 53 01 01  
Agence ouverte de lundi  
au vendredi de 9h à 12h 15  
et de 14h 30 à 18h.

### LA COLLECTE

■ **Ambassadeurs du tri :**  
Tél. : 04 67 46 47 20  
Du lundi au vendredi de 8h 30  
à 12h et de 13h 30 à 17h.  
ambassadeur-tri@thau-agglo.fr

■ **Horaires déchetteries  
de Thau agglo :**  
Tél. : 04 67 46 47 20

**3 Balaruc-les-Bains, Frontignan  
la Peyrade, Marseillan et Sète**  
Du lundi au dimanche  
de 8h à 12h et de 14h à 17h 30,  
sauf dimanche après-midi.

• **Déchetterie de Montbazin  
pour les habitants de Gigean**  
Du lundi au samedi de 8h 30  
à 12h et de 13h 30 à 17h,  
le dimanche de 9h à 12h.

• **Déchetterie de  
Villeneuve-lès-Maguelone  
pour les habitants de  
Vic-la-Gardiole et Mireval**  
Le lundi de 7h 30 à 12h  
et de 14h à 19h, du mardi  
au samedi de 7h 30 à 19h,  
le dimanche de 9h à 12h.

### L'ASSAINISSEMENT

■ **Services d'astreinte  
collectif :**

• 0 811 900 500 (Véolia)  
Pour les communes de Balaruc-  
le-Vieux, Balaruc-les-Bains,  
Frontignan et Mireval.

• 0 810 363 363 (SDEI Suez)  
Pour les communes  
de Gigean, Marseillan,  
Sète et Vic-la-Gardiole.

■ **Assainissement  
non collectif :**  
Tél. : 04 67 46 47 48  
spanc@thau-agglo.fr

### LA SOLIDARITÉ

**1 MLIJ  
(Mission Locale d'Insertion  
des jeunes du bassin de Thau)**  
61, quai de Bosc – 34200 Sète  
Tél. : 04 67 18 38 02

### L'HABITAT

**4 PIC**  
(hors centre ancien de Sète) :  
Cabinet Urbanis  
Tél. : 04 99 52 97 92,  
pighthauagglo@urbanis.fr

**5 OPAH RU**  
(quartiers de Sète : Quatre Ponts,  
Révolution, Saint-Louis) :  
Cabinet In Situ au 04 67 74 16 19,  
opah-ru-sete@wanadoo.fr

**6 ADIL de l'Hérault**  
(Association Départementale  
d'Information sur le Logement)  
Tél. : 04 67 555 555.

**7 Espace Info Énergie :**  
7, rue des Raffineries à Frontignan  
et espace Louis Michel,  
rue des écoles, à Balaruc-les-Bains  
(quartier des Usines).  
Pour les autres communes :  
04 67 13 80 94.

### FOURRIÈRES AUTOMOBILE ET ANIMALE

**8 Fourrière Auto  
Parc Aquatechnique**  
33, rue de Copenhague  
34200 Sète  
Tél. : 04 67 48 45 11  
Accueil du lundi au vendredi  
de 9h à 13h et de 15h à 18h 30,  
le samedi de 9h à 12h.

• **Fourrière Animale  
Complexe Animalier Noé**  
RD 185 - Lieu-dit "Carré du Roi"  
34750 Villeneuve-lès-Maguelone  
Tél. : 04 67 27 55 37  
Tous les jours (sauf fériés)  
de 9h à 12h et de 14h à 18h.

### LA CULTURE

**9 Jardin antique méditerranéen**  
Rue des Pioch  
34540 Balaruc-les-Bains  
Tél. : 04 67 46 47 92  
jam@thau-agglo.fr  
Accès en bus : Ligne 10,  
Thau Agglo Transport  
arrêt « port »

■ **Médiathèques et bibliothèque**

**10 André Malraux à Sète**  
Bd Pierre Mendès France  
Tél. : 04 67 51 51 07  
Espaces Adulte / Jeunesse  
Ciné-Musique et Multimédia  
Le lundi et le jeudi de 9h à 13h,  
le mardi et le vendredi de  
14h 30 à 18h 30, le mercredi  
et le samedi de 9h à 12h et  
de 14h à 17h 30.

**11 François Mitterrand à Sète**  
Bd Danielle Casanova – BP 69  
Tél. : 04 67 46 05 06  
Fermée le jeudi  
• Espaces Adulte / Ciné-Musique  
Le lundi de 9h à 17h, le mardi  
et le vendredi de 9h à 12h et  
de 14h 30 à 18h 30, le mercredi et  
le samedi de 9h à 12h et de 14h à  
17h 30.

• Jeunesse / Espace multimédia  
Le lundi de 12h\* à 17h, le mardi  
et le vendredi de 14h 30 à 18h 30,  
le mercredi et le samedi de 9h à 12h  
et de 14h à 17h 30.

**12 Bibliothèque de  
Frontignan la Peyrade**  
Rue du Député Lucien Salette  
Tél. : 04 67 46 48 10  
Le mardi de 10h à 12h et de 16h  
à 18h, le mercredi de 10h à 12h  
et de 14h à 17h 30, le jeudi de 10h  
à 13h 30, le vendredi de 17h à 19h,  
le samedi de 10h à 13h  
et de 14h à 16h

# Thau en chiffres

82 000 €

pour valoriser notre  
destination par  
le biais d'Hérault  
Tourisme.

> Voir page 6  
Thau s'engage

18

commerces modernisés  
en 2012 dans  
nos coeurs de ville.

> Voir page 7  
Thau économie

1

contrat à durée  
indéterminée pour  
une habitante de  
l'agglo, en insertion  
professionnelle.

> Voir page 11  
Thau attitude

6

jeunes réalisent  
un documentaire  
sur les 20 ans de  
la médiathèque  
Malraux, dans le  
cadre d'un Chantier  
Jeune piloté par  
Thau agglo.

> Voir page 13  
Zoom sur Thau

# Sur le front de l'emploi

Les temps sont difficiles et la crise n'épargne ni les entreprises ni les familles de notre territoire. Mais vos élus communautaires ne baissent pas les bras pour autant. Ils prennent toutes les initiatives et engagent tous les programmes possibles pour soutenir l'économie et ceux qui la créent.

Ces différentes actions concernent au premier chef, les activités dites traditionnelles qui constituent les fondements de notre économie. L'étude préalable à l'installation de claires sur le lido de Sète à Marseillan, par exemple, est en préparation. Thau agglo lance également, via la plateforme Thau Initiative, un prêt à taux zéro pour les agriculteurs du territoire. Ceux-ci, après d'autres acteurs économiques, pourront en bénéficier pour créer ou développer leurs activités.

À la confluence de cette économie traditionnelle et du tourisme, Thau agglo vient d'organiser les 3<sup>e</sup> Assises de l'œnotourisme, preuve de son implication dans un secteur émergent.

Le soutien de Thau agglo se déploie aussi auprès des commerçants, des artisans et des professionnels des services. Ils peuvent bénéficier d'aides financières importantes pour rénover les locaux qui abritent leurs activités. Un dispositif qui permet de renforcer leur attractivité mais aussi de dynamiser le cœur des communes.

Parmi les actions figurant sur notre feuille de route pour l'économie et l'emploi : le troisième Forum pour l'alternance et l'apprentissage, un rendez-vous décisif qui se donne pour objectif de mettre en lien les demandes des jeunes et l'offre des entreprises. À travers lui, Thau agglo investit dans sa jeunesse, trop longtemps tenue à l'écart du monde du travail.

Si Thau agglo orchestre ou organise ces différentes opérations, elle n'est pas seule à s'engager. Elle trouve, à ses côtés, différents opérateurs publics (communes, Département, Région, État, Europe), les acteurs consulaires, les associations de professionnels. Car c'est un enseignement majeur de la crise : elle réclame pour la surmonter la mobilisation et l'énergie de tous.

**Le Président de Thau agglo**

## Les temps forts :

### **LE 2 AVRIL**

Ouverture du Jardin antique méditerranéen

### **LE 3 AVRIL**

Forum de l'alternance et de l'apprentissage

### **LE 10 AVRIL**

Lancement du "prêt agricole" à taux zéro.

### **LE 17 AVRIL**

Pose de la première pierre de la Médiathèque de Frontignan

### **LE 19 AVRIL**

Les 20 ans de la médiathèque André Malraux

# UN PRÊT À TAUX ZÉRO POUR LA FILIÈRE AGRICOLE

## L'AUTO- RÉHABILITATION ACCOMPAGNÉE

L'accès ou le maintien dans des logements dignes sont difficiles pour un nombre croissant de personnes. Dans son projet de lutte contre la précarité énergétique, Thau agglomération soutient l'association des Compagnons bâtisseurs dont le rôle est d'accompagner les locataires dans les travaux de réhabilitation de leur logement. En 2013, l'agglomération finance cette association à hauteur de 9 600 €. Elle compte une douzaine de chantiers achevés chaque année. Contact Compagnons bâtisseurs : 04 67 92 55 30.

## JEUNES ET CHEFS D'ENTREPRISE : UNE JOURNÉE POUR SE RENCONTRER

Métiers de la mer, du sport, du commerce, de la restauration, du bâtiment... la 3<sup>e</sup> édition du Forum de l'alternance et de l'apprentissage s'est déroulée le 3 avril à Sète en partenariat avec Thau agglomération, la Chambre des Métiers 34, la CCIT de Sète Frontignan Mèze, Pôle emploi et la Mission Locale d'Insertion des jeunes. Son but : permettre aux jeunes de rencontrer les chefs d'entreprise. Avec, à la clé, 300 offres ou contrats de formation.



**C'est nouveau : viticulteurs, conchyliculteurs et pêcheurs (petite pêche) peuvent aussi bénéficier du prêt à taux zéro que Thau agglomération accorde via Thau Initiative. Il permettra de mieux valoriser le potentiel des activités dites traditionnelles du territoire.**

Jusqu'à présent ouvert à toutes les branches économiques, le prêt à taux zéro s'étend désormais aux viticulteurs, conchyliculteurs et "petits" pêcheurs. Dans le but de préserver ces filières historiques, Thau agglomération a entamé un plan d'action jusqu'en 2015 selon trois grands principes : promouvoir, innover et investir.

La communauté d'agglomération peut compter sur un partenaire disposant de nombreux atouts pour ce "tiercé gagnant", Thau Initiative. Ce prêt "agricole" à taux zéro va permettre aux porteurs de projets ne bénéficiant pas de la dotation "jeunes agriculteurs" de trouver un réel soutien financier et technique.

Pourquoi cette ligne de crédit est-elle distincte du prêt d'honneur "tous secteurs confondus" de l'association ? "Le secteur agricole demande des expertises spécifiques", explique Carole Forestier, de Thau Initiative. "On n'étudie pas un dossier de financement conchylicole de la même façon que le prêt-à-porter... Nous sommes d'ailleurs en train de solliciter les acteurs du monde agricole pour le suivi des projets. Il s'agit aussi de créer un réseau."

Pour cette phase expérimentale de 2013, Thau Initiative envisage l'accompagnement d'une dizaine de créations, développements ou reprises d'entreprise. 5 000 à 20 000 € seront attribués à chaque projet en fonction des apports personnels et

demandes de prêts bancaires "classiques".

50 000 € ont d'ores et déjà été engagés pour 2012 et 2013. Et l'objectif est ambitieux : 450 000 € seront injectés par l'agglomération dans les projets agricoles d'ici à fin 2015. ■

Pour bénéficier de cette action, vous pouvez contacter Thau Initiative au 04 67 46 47 75, à l'adresse [contact@thau-initiative.fr](mailto:contact@thau-initiative.fr), ou vous informer sur le site : [www.thau-initiative.fr](http://www.thau-initiative.fr).

## LE CHIFFRE DU MOIS

**130**  
professionnels

ont participé aux 3<sup>ème</sup> Assises de l'œnotourisme organisées par l'agglomération en mars.

## DES PRÊTS POUR D'AUTRES FILIÈRES

Créée en 1998, Thau Initiative s'emploie à délivrer des prêts d'honneur à taux zéro, qui peuvent concerner toutes les branches d'activités économiques. Création, développement ou reprise d'entreprise... ces prêts aident et accompagnent les porteurs de projets sur notre territoire. Leurs montants varient entre 4 500 et 23 000 €.

# RÉNOVATION DU THÉÂTRE : DERNIÈRE LIGNE DROITE

**Dernière ligne droite pour le chantier de rénovation du théâtre Molière (17 M€) mené par Thau agglo depuis septembre 2011 et qui s'achèvera en juin. 16 entreprises interviennent en simultanément. Après la restauration des façades arrière et latérales, voici enfin venu le moment de la majestueuse façade principale avec ses corniches, balustres et sculptures.**



**E**rigé il y a quelques semaines, un échafaudage spectaculaire, de 25 mètres de haut sur 29 mètres de large, recouvre la façade du théâtre Molière. Actuellement à l'œuvre pour la rénover : deux entreprises de la région, les ateliers Muzarelli et Bouvier, ce dernier étant spécifiquement chargé de la restauration des sculptures endommagées. Lors de la construction du théâtre Molière, l'architecte Antoine Gour avait fait également appel à des sculpteurs de prestige régionaux : Jean-Antoine Injalbert, Auguste Baussan et André Saurel.

La lecture du Journal de Cette du 20 novembre 1901 (consultable sur le site des médiathèques de Thau agglo) apportera plus d'informations sur ces artistes aux intéressés. La restauration de la fameuse attique d'Injalbert (partie supérieure qui vient couronner la construction) mais aussi des corniches, frises, architraves constituant l'entablement complet, nécessitent l'utilisation de fixateurs spécifiques. Une partie des travaux se fait ainsi sous protection afin de permettre un séchage optimal

des divers enduits. À un autre niveau, les ouvriers s'affairent pour nettoyer la pierre avec du sable pulsé. Déjà, le bâtiment vu de l'arrière et depuis les rues Proudhon et Pons de l'Hérault apporte une nouvelle lumière chaude qui capte le regard. Dans le même temps, les réseaux liquides ont été repris et la rue est à nouveau bitumée.

À l'intérieur de l'édifice, les équipes s'affairent à démonter l'échafaudage utilisé par les doreurs et peintres décoratifs dans la grande salle et repeignent les loges du public. Côté scène, le nouveau grill de métal a été installé, les bureaux sont quasiment achevés, les équipements scénographiques se mettent en place. Les parquets ont été vitrifiés dans la nouvelle salle de répétition, là-haut sous les combles, juste au niveau de l'attique. Au total, 76 personnes travaillent actuellement sur le chantier du théâtre Molière, soit 16 entreprises.

Prochain temps fort : la remontée du lustre, avant la livraison finale de l'équipement flambant neuf, prévue pour le mois de juin. ■

## BUS : LA LIGNE 10 S'ADAPTE AUX USAGERS

Afin d'améliorer la qualité du service, Thau agglo Transport adapte progressivement les horaires de ses différentes lignes de bus. Pour être au plus près des besoins des usagers, la ligne 10 du réseau (Balaruc-le-Vieux / Balaruc-les-Bains / Sète) a donc vu ses horaires du dimanche réaménagés ([www.thau-agglo.fr](http://www.thau-agglo.fr)). Un flyer est également disponible dans les bus ainsi qu'en gare de Sète, à l'office de tourisme de Balaruc-les-Bains et dans les locaux de Thau agglo.

## PREMIÈRE PIERRE POUR LA MÉDIATHÈQUE DE FRONTIGNAN

Service public structurant, la médiathèque de Frontignan sera l'un des premiers bâtiments à sortir de terre dans l'Eco-quartier des Pielles à Frontignan. La première pierre sera posée le 17 avril. L'ouverture au public est prévue à la rentrée 2014. Avec près de 3 000 m<sup>2</sup>, répartis sur 4 niveaux, cet équipement intercommunal sera également pourvu d'un auditorium et d'une ludothèque. Pôle Ressources pour le Roman Noir, elle sera dotée d'un fonds documentaire de 70 000 supports et animée par une équipe d'une vingtaine d'agents.

## Convention renouvelée avec ADAIS



Thau agglo a renouvelé sa convention annuelle de partenariat avec l'association ADAIS pour la mise en oeuvre du dispositif du bail glissant. Ce dispositif consiste pour l'association à sous-louer un logement dont le contrat de location définitif sera transféré au locataire au terme d'un accompagnement social de 12 mois. Une subvention de 3 474 € pour chacun des 5 logements concernés est également prévue par cette convention.

## Mission locale d'insertion des jeunes



Dans notre précédent numéro, nous évoquions le soutien financier de Thau agglo (550 000 € par an) à la Mission locale d'insertion qui accompagne des jeunes de 16 à 25 ans, sortis du système scolaire, vers une insertion professionnelle et/ou sociale. Nous souhaitons rectifier une erreur : sur le territoire de Thau agglo, 4 671 jeunes sont inscrits à la MLIJ, dont 2 888 jeunes (et non 1 200) bénéficient d'un accompagnement individualisé et renforcé. Contact MLIJ : 04 67 18 38 02.



## Des claires sur le lido?

Une étude de faisabilité pour la création d'une zone conchylicole et aquacole sur le lido de Sète à Marseillan va être menée. Thau agglo contribuera à cette étude à hauteur de 30 000 €. Elle coordonne également les réunions des différents acteurs, sensibilisés par le sujet. L'agglo va également solliciter des subventions du Département, de la Région, de la CCNBT et de l'Union européenne (au titre du Fonds européen pour la pêche) afin de financer le coût total de cette étude (150 000 €).

## RÉHABILITATION DE L'HABITAT PRIVÉ

Dans le cadre d'une Opération programmée d'amélioration de l'habitat et de renouvellement urbain (OPAH RU) des quartiers anciens de Sète, Thau agglo a mis en place des aides à destination des particuliers ou des syndicats de copropriété qui souhaitent réaliser des travaux de réhabilitation



de logements ou de parties communes d'immeubles. Dans ce cadre, une subvention de 45 000 € vient d'être accordée par Thau agglo pour 17 logements situés à Sète.

## Thau agglo avec Hérault Tourisme

Dans sa volonté de promouvoir le tourisme sur la destination Pays de Thau, Thau agglo vient d'allouer à Hérault Tourisme un soutien financier de 82 000 € qui lui permettra de mener à bien ses actions prévues en 2013 sur les marchés français, européen et internationaux. Cette aide complète les partenariats engagés par Thau agglo depuis deux ans avec les magazines Vent Sud et Terre sauvage.



Date du prochain  
Conseil communautaire

**6** mai 2013

# « COUPS DE CŒUR » POUR LES COMMERCES



**Les centres-villes des huit communes de notre territoire bénéficient régulièrement d'opérations "coups de cœur". Qu'il s'agisse d'aides directes aux commerçants pour rénover leur "boutique", de requalification urbaine ou d'animation commerciale, ces opérations visent à redynamiser l'activité commerçante des cœurs de ville. Zoom ce mois-ci sur la rénovation des commerces...**

Votre regard n'est-il pas régulièrement attiré, lorsque vous vous promenez dans le centre-ville de votre commune, par une façade refaite, une nouvelle vitrine, un magasin tout simplement "différent"... L'opération "cœur de ville" a du passer par là...

Celle-ci permet aux commerçants qui souhaitent moderniser leur boutique d'être financièrement et techniquement soutenus. Un dispositif qui n'est pas toujours connu des commerçants. Le simple fait de savoir qu'ils peuvent être aidés pour réno-

ver leur magasin, impulse parfois le déclic pour faire des travaux.

C'est le cas de Thierry Dasi, 47 ans, nouveau gérant d'un point chaud à Sète. "Le démarchage a été pour moi essentiel car je n'étais pas au courant de toutes les possibilités. Ce dispositif m'a même permis d'aller au-delà d'une simple rénovation de façade. Nous avons refait l'accueil du public, tous les aménagements intérieurs ainsi que la partie technique dans l'arrière boutique. Mais nous avons également pu acheter du nouveau matériel de production. Le magasin est mieux orchestré et cette modernisation a permis à la fois d'amener de la nouveauté et une meilleure qualité de produits", se réjouit-il.

Les travaux doivent relever d'une modernisation de la boutique ou de sa devanture mais aussi d'une mise aux normes réglementaires en matière d'accessibilité pour les personnes à mobilité réduite. Pour aider le commerçant dans sa démarche, l'agglomération a mis en place un service gratuit de conseil architectural\* personnalisé sur 7 communes, Sète disposant de son architecte conseil pour les devantures commerciales. Un annuaire des artisans du bâtiment est également à la disposition des porteurs de projets de réhabilitation.

Alors n'attendez pas d'être démarché ! Pour bénéficier de cette aide directe, il suffit de contacter le service économique de Thau agglomération au 04 67 46 47 88. ■



\* Conseil architectural gratuit avec  
**Philippe Bousquet**

« Mon rôle se résume en trois axes : informer et accompagner les gens sur le **cadre légal** (déclaration préalable, autorisation de travaux, demande d'enseigne, règles de sécurité et d'accessibilité...), sur le **cadre technique** également (qualité matériaux, assemblages...) ainsi **qu'esthétique et architectural**. Je ne fais que des recommandations. J'amène une expérience « pédagogique » au commerçant, le but n'étant pas de lui faire son projet mais de l'aider à faire le sien. Il faut qu'il se l'approprie, lui donne du sens. Les contacts se font sur place, l'accompagnement est ainsi plus concret et les solutions mieux adaptées. »



# BALADE *au jardin...*

Étendu sur 1,7 hectares, face à l'étang, le Jardin antique méditerranéen de Thau agglo prend naturellement sa place sur le site du Puech d'Ay à Balaruc-les-Bains. Ouvert à l'été 2011 et labellisé "jardin remarquable" en 2012, cet équipement culturel communautaire a reçu depuis plus de 17 000 visiteurs. Il vient de rouvrir ses portes en avril. Balade ou activités culturelles... Thau agglo vous invite à la découverte des lieux.



## Le jardin, c'est...

**5 482**

végétaux introduits,

**2 800**

plants produits

**485**

espèces végétales  
étiquetées botaniquement

**14 m<sup>3</sup>**

de végétaux sculptés

**30 m<sup>3</sup>**

de déchets recyclés/an  
(jardin biologique,  
techniques  
éco-responsables)

Véritable laboratoire archéobotanique, ce jardin, labellisé en 2012 "jardin remarquable" par le ministère de la Culture s'inscrit dans une perspective de gestion durable pour la protection de la flore méditerranéenne. Voici les 7 jardins qu'il dévoile ...



- 1 Le Jardin nourricier ou Hoeredium :**  
il présente la complantation (vergers, champs, vignobles)
- 2 Le Bois Sacré, Lucus et Nemus :**  
ce jardin communautaire évoque les bois sacrés et les espaces de cultes funéraires
- 3 Le Jardin de Dioscoride :**  
jardin ornemental dédié aux plantes médicinales, magiques et astrologiques
- 4 Le Clos des Apicius :**  
ce jardin maraîcher est dédié aux plantes alimentaires (légumes, aromates et épices)
- 5 Le Jardin de Venus :**  
ce jardin ornemental expose les plantes utilisées pour les soins du corps (parfums, onguents, etc.)
- 6 Le Jardin de Topiarius :**  
ce jardin ornemental sec présente l'art topiaire végétal, considéré comme support architectural
- 7 Le Jardin Artisanat :**  
ce jardin expose les végétaux utiles à l'artisanat gallo-romain (fibres, colorants, etc.)

Le soleil et les dieux semblent régner en ce lieu de verdure. Ici, une pergola recouverte de roses reçoit, majestueuse, la visite de quelques abeilles. Quelques mètres plus loin, le doux clapotis de l'eau s'écoulant des fontaines berce le visiteur. Au détour des chemins, de grandes tiges de lierre entourent les murs de pierres chauffées par le soleil. Bucolique et magnifiée par la richesse de ses points de vue, la balade invite au voyage, au cœur des 7 jardins qui composent le lieu.

À travers eux, 485 espèces végétales méditerranéennes dévoilent, tour à tour, leurs divers usages antiques : nourriciers, sacrés, médicaux, aromatiques, cosmétiques, ornementaux ou utilitaires.

### Culture des fleurs et de l'esprit

Car, au fil des allées, si ce jardin dévoile subtilement ses charmes et offre

de nombreuses connaissances à tous les curieux, c'est qu'il a été pensé pour satisfaire tous les publics. Enfants, parents, chercheurs, rêveurs... le lieu fascinera l'œil du jeune profane comme celui du botaniste averti.

À ce décor coloré et ses subtiles senteurs vient se mêler l'architecture gallo-romaine, avec ses bassins, ses tonnelles, ses fontaines, ses murets façonnés à la chaux et même un petit amphithéâtre qui accueillera, cet été, conférences et concerts.

Pour sa troisième saison, le jardin s'enrichit encore avec l'installation de cinq ruches supplémentaires (soit dix ruches en tout), de nouvelles fontaines, d'un nouveau cheminement bordé, ainsi que d'une aire d'éveil et d'un parcours ludo-pédagogique pour les plus petits. Une fresque murale verra le jour d'ici fin mai (grâce à un chantier d'implication jeune) et l'ouverture

d'une boutique proposera la vente de pots de miel du JAM, de sachets de graines -communes comme très rares-, de céramiques ou de cartes postales.

Des activités culturelles agrémenteront également cette saison 2013 avec la programmation de six conférences -une chaque fin de mois- abordant des thèmes aussi variés que "les déchets et la biodiversité", "les fouilles de puits antiques", "les oiseaux de lagune", "la vie de la ruche", "les aromates et épices" et les "jardins d'Epicure". La salle d'exposition accueillera pour sa part, tour à tour, les travaux de quatre artistes. En août, c'est sur la célèbre "conférence des oiseaux" que deux concerts et une lecture poétique prendront place dans le petit amphithéâtre.

Alors que ce soit pour une simple balade de détente, une conférence, une exposition ou une découverte de l'histoire, tous au Jardin ! ■

# JARDIN ANTIQUÉ

MÉDITERRANÉEN



## EN PRATIQUE

### Visite guidée

Le Jardin antique méditerranéen propose également des visites guidées, sur réservation, pour des groupes de 10 personnes. Ces visites d'une durée d'une heure et demi permettent de comprendre le jardin dans toutes ses richesses archéologiques, botaniques, écologiques et historiques. La visite commentée par les animateurs spécialisés du JAM resitue le jardin dans l'histoire gallo-romaine et expliquent tous les usages que les hommes tiraient des plantes, leurs caractères symboliques ou magiques ainsi que leurs vertus médicinales ou alimentaires.

### Accessibilité



Les personnes en situation de mobilité réduite peuvent accéder au Jardin antique méditerranéen, équipé de parkings facilitant l'accès, de pentes douces et de paliers de repos.



Des audio-guides et une signalétique adaptée permettent également aux personnes souffrant de déficiences auditives et visuelles de profiter du lieu.



Rue des Pioch (à côté des serres municipales)  
34 540 Balaruc-les-Bains  
Thau agglo Transport n°10  
Accueil : 04 67 46 47 92  
[jam@thau-agglo.fr](mailto:jam@thau-agglo.fr)

### Ouvert d'avril à novembre

**AVRIL-JUIN** : de 9h30 à 12h00 et de 14h00 à 18h30  
(fermé le lundi)

**JUILLET-AOÛT** : de 9h00 à 11h30 et de 15h00 à 19h30  
(fermé le lundi)

**SEPTEMBRE-NOVEMBRE** : de 10h00 à 12h00  
et de 15h00 à 19h00 (fermé le lundi et vendredi)



# Sandra Barata

## Elle se construit avec un chantier

*Les chantiers d'insertion dans lesquels Thau agglo s'engage peuvent parfois mener à un vrai emploi. Sandra Barata en est l'exemple concret. Retour sur un parcours fait d'embuches, de volonté... et surtout d'espoir.*

Sandra Barata a tout juste 40 ans. Pour la première fois, s'ouvre à elle un CDI. Dans le contexte actuel, c'est une bonne nouvelle. Plus étonnant, envers et contre tous les stéréotypes, le poste occupé est celui de ... maçonne. "Je suis fière de ce que je fais", clame-t-elle bien légitimement. Et d'ajouter : "j'ai eu des mauvaises passes, mais j'ai quand même pu avancer".

Il est vrai qu'auparavant, c'est un peu comme si Sandra Barata avait vécu

plusieurs vies. Arrivée du Portugal en 1994 pour être fille au pair à Sète, sans parler un mot de français, elle fraye peu à peu son chemin sur le bassin de Thau. Avec beaucoup de candidatures refusées et un combat quotidien pour éduquer seules ses deux filles Claudia et Livia, âgées de 14 et 8 ans aujourd'hui.

Esquissée à grands traits, cette trajectoire donne à voir la réelle opportunité que peuvent représenter les chantiers d'insertion dans



lesquels Thau agglo s'investit". Sous l'autorité de l'association Passerelles, partenaire de la Communauté d'agglomération, Sandra intègre un programme en septembre dernier et se voit proposer une première mission de trois mois à l'Aire d'accueil des gens du voyage de Marseillan. L'ordre du jour peut varier : construction de murets, installation de grillages ou encore terrassement. Reste à faire ses preuves. Plus difficile encore dans ces domaines pour une femme. Le but est également, au travers de ces chantiers, de trouver un employeur dans la foulée. Sandra y croit. Remarquée par sa volonté et son savoir-faire, elle n'aura même pas à achever ce parcours de six mois. Au bout de quatre, Nora Aboula, la responsable de l'aire d'accueil de Marseillan appuie sa candidature pour un CDI à la nouvelle aire de Thau agglo pour Frontignan-Balaruc. Fini le temps des galères où, après avoir été aide-cuisinière, il a fallu devenir agent d'entretien, aide à domicile ou encore vendangeuse. On le voit, si les chantiers d'insertion font office de tremplin, il revient aux participants de

choisir l'impulsion qui leur paraît la plus appropriée. Ce succès n'est pas une fin pour Sandra. "On peut repartir de zéro avec mes filles. J'espère bientôt passer à temps plein et pouvoir aussi louer une maison à Frontignan". Et elle espère surtout que son histoire donne de l'espoir à d'autres. ■

\*Depuis 2010, Thau agglo a investi 45 000 € dans ces chantiers, à travers lesquels 108 personnes du territoire ont pu être aidées dans leur parcours de retour vers l'emploi.

### BIO-EXPRESS

#### 1994

Arrivée à Sète.

#### De 1996 à 2009

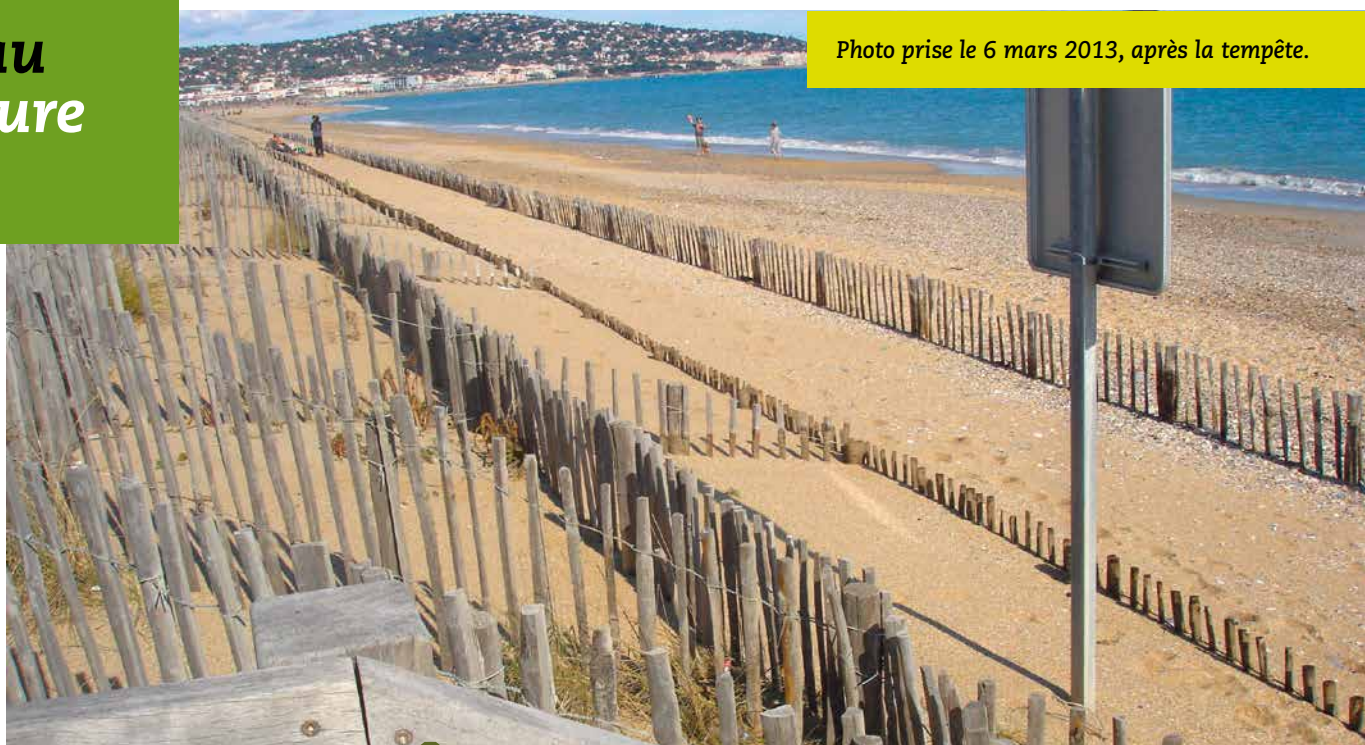
Elle occupe différents emplois : aide cuisinière, agent d'entretien, ouvrière en maçonnerie et carrelage...

#### 2012

Elle intègre les chantiers d'insertion.

#### 2013

Elle décroche un CDI à l'aire des gens du voyage de Frontignan-Balaruc.



# TEMPÊTE DE MARS :

## LE LIDO RÉSISTE

Efficace. C'est le premier constat que l'on peut faire sur le géotube après les tempêtes de mars. L'expérience est menée au large de la plage de la Baleine, sur la portion du littoral de Sète à Marseillan la plus soumise à l'érosion.

**L**e géotube, long boudin en géotextile immergé à 300 mètres du rivage et 4,5 mètres de profondeur, casse la houle et réduit l'impact de la vague sur la plage. C'est le premier constat du BRGM (Bureau de Recherches Géologiques et Minières) après la tempête de début mars. Avec les drains enterrés, l'installation de géotubes est le deuxième dispositif en cours de test sur la partie la plus fragile du lido. Ce dispositif innovant est d'ailleurs en cours de déploiement. 800 mètres sont d'ores et déjà installés, 1 000 le seront à la fin du mois. Yann Balouin, du BRGM, chargé pour Thau agglomération du suivi du trait de côte, communique les premiers constats. "L'intensité de la vague et son déferlement sur la plage ont

été diminués d'environ 50 %. Au même endroit, en 2011, lors d'une tempête de même intensité, la largeur de la plage avait reculé de 25 mètres et les premiers rangs des ganivelles, ainsi que la dune, avaient été détruits. Cette année, même si la plage a été submergée, on constate, après retrait des eaux, un recul du trait de côte de l'ordre de 10 mètres. Sur la partie non encore protégée par le géotube (où s'arrêtent les travaux en cours), l'impact a été bien plus important." Et les techniciens de Thau agglomération d'affirmer qu'"aucun dégât n'a été constaté sur le cordon dunaire reconstitué. Les vagues ont bel et bien franchi le cordon, du sable ayant été retrouvé derrière. Les premiers casiers des ganivelles se sont bien remplis

en sable, ont résisté et joué pleinement leur rôle." Mais il est encore trop tôt pour tirer des conclusions. Deux mois sont nécessaires pour voir comment la plage réagit à ces attaques, Mère Nature renflouant également la plage de sable par un mouvement naturel de l'eau. L'installation de la totalité de l'ouvrage (effectué par l'entreprise Trasomar) s'achèvera à la fin du mois d'avril. Son impact sera ensuite évalué pendant ces trois prochaines années par le BRGM qui surveillera le trait de côte par vidéo. Si son efficacité est prouvée, ce dispositif sera rallongé de 1 400 mètres, soit 2 400 mètres au total. ■

**Une intensité de vague diminuée de 50 %**



Photo prise en 2011 après une tempête de même ampleur.

# ILS ONT 20 ANS. LA MÉDIATHÈQUE MALRAUX AUSSI!



**Dans le cadre de l'anniversaire de la médiathèque intercommunale André Malraux, construite il y a 20 ans au cœur du quartier de l'Île de Thau, six "apprentis" participant à un "chantier jeunes" mené par Thau agglo et encadrés par deux réalisateurs, ont tourné un documentaire de 26 minutes pour valoriser cet équipement culturel.**

“Pendant 12 jours, Zeneb, Sébastien, Cora, Clément, Damien et Xavier ont pu s’initier aux techniques de prise de vue ou de son, mais également, à l’écriture d’un documentaire et à la préparation d’interviews et, pourquoi pas, trouver une vocation”, explique Vincent. Dans cette découverte des différents métiers de l’audiovisuel, ils ont également

pris leur pied (de caméra) à pouvoir “traiter de manière positive la vie dans ce quartier et montrer les bonnes énergies que l’on peut y trouver”, se réjouissent les jeunes apprentis.

Ils ont rencontré et interviewé des personnages de l’Île de Thau afin de mettre en valeur le carrefour culturel et social que représente la médiathèque Malraux au sein de ce

quartier populaire.

Le court-métrage s’intitulera “La médiathèque au cœur de la cité” et sera diffusé à l’occasion des 20 ans de la Médiathèque André Malraux, le 19 avril prochain. ■

Sur la photo, de gauche à droite : Clément, Zeneb, Sébastien (en arrière) et Cora. À leurs côtés, Vincent Lecygne. Absents sur la photo : Damien et Xavier, et le second encadrant, Clément.

## Programme

# 20 ANS

**Mercredi 17 avril**

### “On joue!”

Grande journée jeux en tout genre, avec la Compagnie des Jeux et la ludothèque de 9h à 12h & de 14h à 17h.

**Vendredi 19 avril**

### “Performances poétiques, musicale et culinaires”

**17h30** : le goût de la mémoire, lecture de textes écrits en atelier.

**18h30** : projection du film (article ci-contre).

**19h30** : grignotage convivial.

**19h45** : Hamza la Street, jeune rappeur depuis 2007. Du rap avec un mélange de parler vrai, d’humour et d’autodérision, comme le montre son dernier clip : Boloss.

**20h** : P.A.R.D.I (Acoustic Rock Duo) revisite le rythme et les mots pour une aventure musicale, poétique et rock'n'roll.

**20h30** : Patch (Hip hop / Slam). MC’s depuis 1996 et lyriciste conscient au phrasé clair et limpide, Patch délivre un rap aux influences jazz, soul. Sans être moraliste, il reste réaliste.

**21h** : L’Art à Tatouille (Transrural Beat). Chansons et musiques traditionnelles où se rencontrent vielle à roue, tuba et accordéon, le tout épicé par la présence de Roland Ramade, chanteur de ex-Regg’lyss...

Ainsi que d’autres surprises!

Médiathèque Malraux,  
Bd Pierre Mendès France, à Sète.  
Tél. : 04 67 51 51 07

Côté  
danse...  
**DAVAÏ DAVAÏ**



Le chorégraphe français Brahim Bouchelaghem présente les Top 9, une troupe de breakers russes à la technique inouïe. Un voyage hip hop sur fond d'images d'une immense beauté tournées à Saint-Petersbourg...

**Mardi 16 avril, à 20h30, et mercredi 17 avril, à 19h,** au Chai Skalli.

**ARTIST' EN FÊTE**

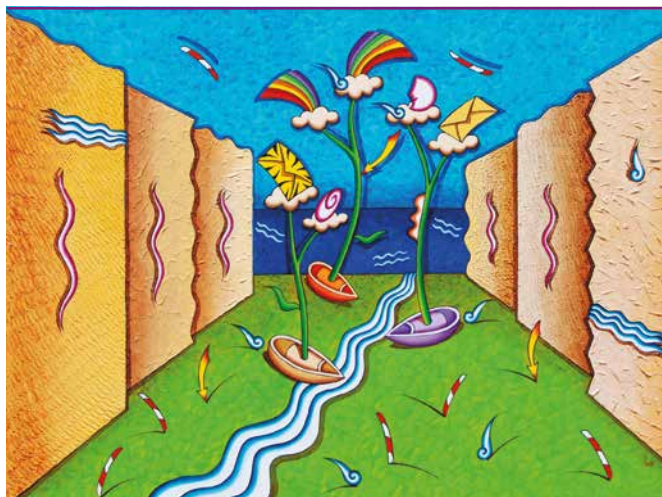
Organisée par la mairie de Vic-la-Gardirole. et l'Office de tourisme, en partenariat avec la Maison Pour Tous, cette exposition souhaite montrer la diversité et la richesse des talents de certains des habitants vicois, "artistes méconnus", qui s'adonnent à leur passion dans la plus stricte discrétion. **Samedi 20 avril, de 10h30 à 18h30, et dimanche 21 avril, de 9h30 à 17h30,** à la salle des fêtes de **Vic-la-Gardirole.**

**Théâtre**

"Qui a peur de Virginia Woolf?", pièce de théâtre tout public, par la Cie de L'Echarpe Blanche. Mise en scène par Jean-Louis Sol. **Vendredi 19 avril, à 21h,** au théâtre Henri Maurin de **Marseillan.**  
Tarifs : 10 € / adulte et 4 € / enfant.



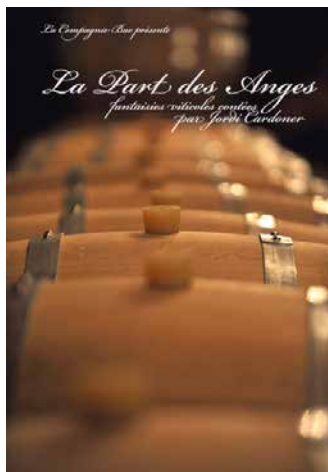
**GIULIANO GHELLI**



L'artiste florentin Giuliano Ghelli, "un des meilleurs rêveurs de la peinture italienne" selon les critiques d'art, présente, en partenariat avec le réseau culturel méditerranéen et lusophone 7 Sois 7 Luas, ses peintures naïves et colorées à l'espace culturel européen du centre culturel François Villon, à **Frontignan. Jusqu'au 26 avril.**  
Renseignements au 04 67 18 50 26.

**Bistrot de  
Terre Apiane**

Avec le spectacle "La part des anges" de Jordi Cardoner, one man show autour du vin. À déguster au cours d'une formule repas décontractée où mets et vins locaux dialogueront avec des histoires vraies et des sketches de fiction. Formule tout compris : 25 € par personne. Réservations auprès de l'association Terre Apiane au 06 25 55 16 96 ou sur [evenementiel@vignoble-terre-apiane.com](mailto:evenementiel@vignoble-terre-apiane.com). **Vendredi 19 avril,** à 20 h, au centre culturel Léo Malet, à **Mireval.**



**Manila  
Vice**

Zoom sur l'art contemporain philippin... le MIAM persiste et signe en favorisant la circulation des regards entre cultures savantes et cultures populaires... Pour la première fois en France, des œuvres proprement époustouflantes, pleines d'un humour noir désespéré, débordant de matières foudroyantes... Vernissage vendredi 12 avril, à 18h30. Musée International des Arts Modestes, à **Sète. Du 13 avril au 22 septembre.**

## Et si on allait balader?

Avec la participation d'Hérault Sports.

Un espace de discussion un samedi par mois, dans l'espace adulte, entrée libre.

**Samedi 20 avril, à 16h**, à la Médiathèque F. Mitterrand, entrée libre.

On en parle

samedi ?



Retrouvez encore plus d'infos sur :  
mediatheques.thau-agglo.fr

## À fleur de peau

Exposition collective sur le thème l'amour à fleur de peau, l'association Histriens présente pour la 13<sup>e</sup> édition des Journées de l'Amour, l'incontournable rendez-vous du printemps sétois. Des artistes de tous horizons présenteront le résultat de leurs travaux.

**Jusqu'au 21 avril**, à la Chapelle du Quartier Haut, à Sète. Ouvert tous les jours de 12h à 19h, entrée libre.



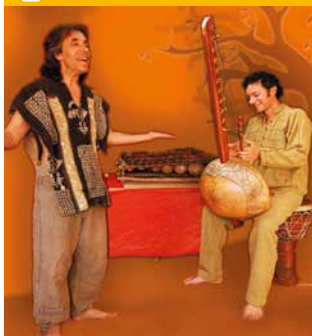
## Thau agglo accueille les Beaux Arts

### Sculpture et pouvoir, le monument en question

**Conférence animée par Sylvie Lagnier, docteure en histoire de l'art, professeure d'enseignement artistique à l'école des beaux-arts de Sète.**

Longtemps assujettie à l'imitation de la nature et à la représentation figurée, la sculpture était définie par le rôle que lui avait assigné le pouvoir qu'il fût monarchique, révolutionnaire, républicain ou religieux. Vecteur idéologique, patriotique ou commémoratif, elle devait répondre à un code académique. Au cours du XX<sup>e</sup> siècle, la sculpture occidentale s'est dégagée de ces contraintes cherchant à réinstaurer bien souvent un dialogue avec le public. **Mardi 16 avril, à 18h30**, à la Médiathèque F. Mitterrand, entrée libre.

## Pour les petits...



### "Dans le souffle du Baobab"

Spectacle jeune public (dès 3 ans). Un conteur et un musicien ont ramené dans leurs bagages nombres de contes et d'instruments de l'Afrique de l'Ouest. Ils ne pouvaient pas garder ça pour eux seuls! Spectacle interactif, rythmé et passionnant avec une présentation des instruments en fin de spectacle.

**Mercredi 10 avril, à 14h30**, au théâtre Henri Maurin de Marseillan. Entrée gratuite.

## Jouons à la Médiathèque André Malraux

- **Ateliers jeux de société (dès 3 ans)**, en partenariat avec la ludothèque de la Ville de Sète, tous les mercredis de 14h à 17h.
- **Séances de jeux vidéo sur Wii et PS3 (dès 7 ans)**, le mercredi de 15h30 à 17h30 et le samedi de 10h30 à 12h.

## LE COIN JEUNESSE des médiathèques

### Animation collèges

Yves Grevet, auteur pour enfants et adolescents (Méto, Nox...), rencontrera **les 18 et 19 avril** six classes des collèges de Thau agglo.

### Les p'tits déj' littéraires

Les bibliothécaires vous proposent des lectures, autour d'un petit-déjeuner. Entrée libre, sur réservation. À partir de 8 ans.

**Les 29, 30 avril et 3 mai, de 10h30 à 11h30**, Médiathèque F. Mitterrand.

### Ateliers avec Môm'art Factory

À la Médiathèque A. Malraux. Entrée libre, sur réservation.

#### • Kandinsky

Pour les 6-10 ans. Peupler le ciel bleu de bestioles farfelues et multicolores, une façon de découvrir l'œuvre du peintre tout en s'amusant.

**Mardi 23 avril, de 14h30 à 16h.**

#### • Atelier DADA / Basquiat

Pour les 8-12 ans. Créer son auto-portrait en s'inspirant des œuvres et techniques du peintre new-yorkais. En partenariat avec la revue DADA. **Vendredi 26 avril, de 14h30 à 17h.**

Thau ogglo pilote le **FISAC**,  
un dispositif de rénovation des cœurs de ville.

  
**Thau**  
**AGGLO**

Engagés par nature



Epicerie



**ARTISANS, COMMERÇANTS, SERVICES**

**Pour moderniser votre commerce,**

**bénéficiez  
d'une aide financière**

**CONTACTEZ LE 04 67 46 47 88**

x wonderfull - Crédits photos : Masterfile, Thau ogglo, DR - 03/2013



[www.thau-agglo.fr](http://www.thau-agglo.fr)