



NOTRE agglo

N°22
Octobre 2013

Le magazine de Thau agglo



Page
6

Thau en action

Rénovation de
votre logement



Pages
8/10

Thau grand angle

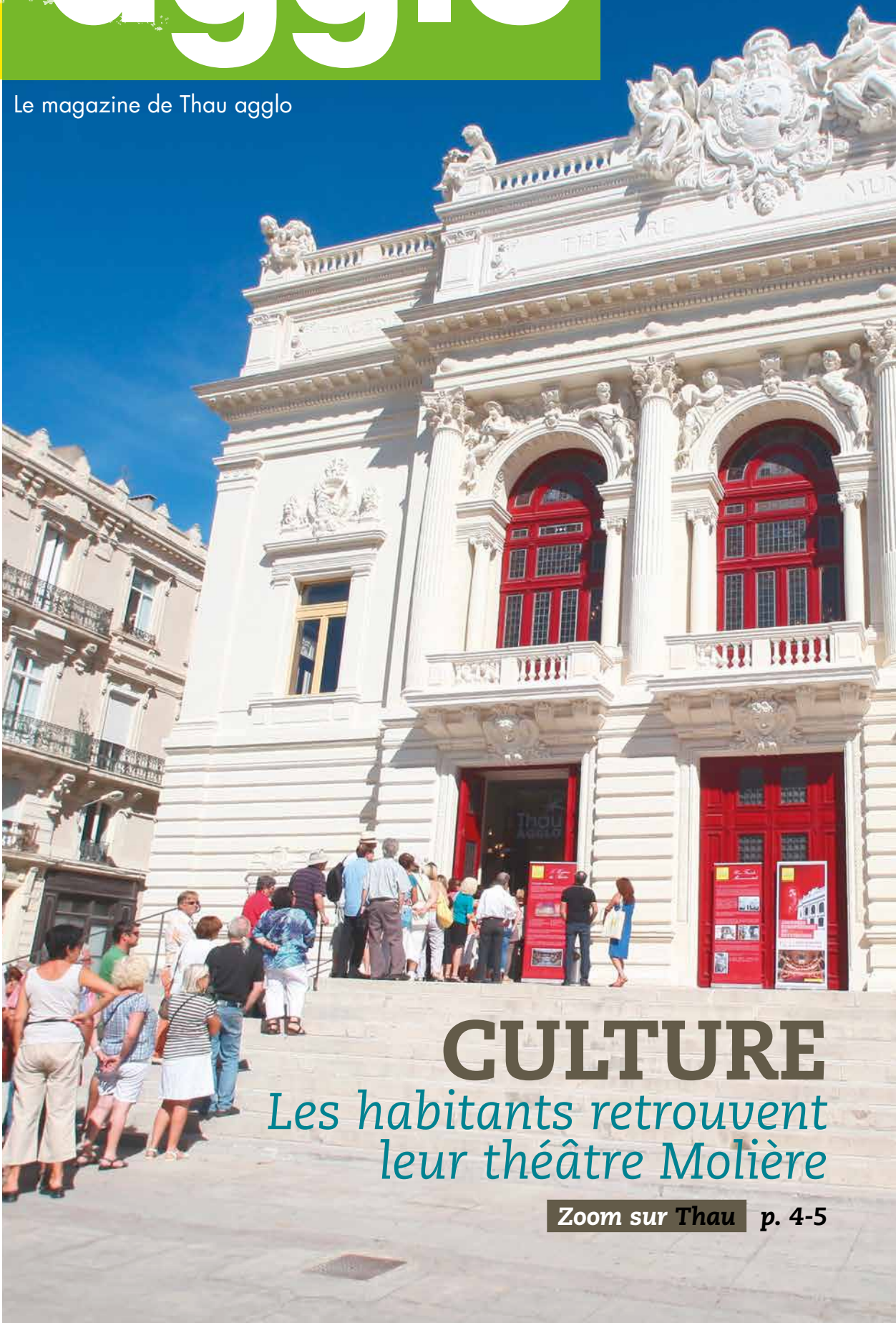
Les médiathèques...
pour vous servir!



Page
11

Thau attitude

Jean-Luc Mazas :
le vignoble au cœur



CULTURE

Les habitants retrouvent
leur théâtre Molière

Zoom sur Thau p. 4-5



LE TRANSPORT

2 Thau Agglo Transport
6, quai de la Résistance
34200 Sète
Tél. : 04 67 53 01 01
Agence ouverte du lundi
au vendredi de 9 h à 12 h 15
et de 14 h 30 à 18 h.

LA COLLECTE

■ **Ambassadeurs du tri :**
Tél. : 04 67 46 47 20
Du lundi au vendredi de 8 h 30
à 12 h et de 13 h 30 à 17 h.
ambassadeur-tri@thau-agglo.fr

■ **Horaires déchetteries
de Thau agglo :**
Tél. : 04 67 46 47 20

**3 Balaruc-les-Bains, Frontignan
la Peyrade, Marseillan et Sète**
Du lundi au dimanche
de 8 h à 12 h et de 14 h à 17 h 30,
sauf dimanche après-midi.

• **Déchetterie de Montbazin
pour les habitants de Gigean**
Du lundi au samedi de 9 h à 17 h,
le dimanche de 9 h à 12 h.

• **Déchetterie de
Villeneuve-lès-Maguelone
pour les habitants de
Vic-la-Gardirole et Mireval**
Du lundi au samedi, de 8 h à 12 h
et de 14 h à 19 h, le dimanche,
de 8 h à 12 h 30.

L'ASSAINISSEMENT

■ **Services d'astreinte
collectif :**

• 0 811 900 500 (Véolia)
Pour les communes de Balaruc-
le-Vieux, Balaruc-les-Bains,
Frontignan et Mireval.

• 0 810 363 363 (SDEI Suez)
Pour les communes
de Gigean, Marseillan,
Sète et Vic-la-Gardirole.

■ **Assainissement
non collectif :**
Tél. : 04 67 46 47 48
spanc@thau-agglo.fr

LA SOLIDARITÉ

1 MLIJ
(Mission Locale d'Insertion
des jeunes du bassin de Thau)
61, quai de Bosc - 34200 Sète
Tél. : 04 67 18 38 02

L'HABITAT

4 PIG
(hors centre ancien de Sète) :
Cabinet Urbanis
Tél. : 04 99 52 97 92,
pighthauagglo@urbanis.fr

5 OPAH RU
(quartiers de Sète : Quatre Ponts,
Révolution, Saint-Louis) :
Cabinet In Situ au 04 67 74 16 19,
opah-ru-sete@wanadoo.fr

6 ADIL de l'Hérault
(Association Départementale
d'Information sur le Logement)
Tél. : 04 67 555 555.

7 Espace Info Énergie :
Uniquement sur rendez-vous.
Tél. : 04 67 13 80 94.
7, rue des Raffineries à Frontignan,
espace Louis Michel,
rue des écoles, à Balaruc-les-Bains
(quartier des Usines) et à Sète,
17 rue André Portes.

FOURRIÈRES AUTOMOBILE ET ANIMALE

**8 Fourrière Auto
Parc Aquatechnique**
33, rue de Copenhague
34200 Sète
Tél. : 04 67 48 45 11
Accueil du lundi au vendredi
de 9 h à 13 h et de 15 h à 18 h 30,
le samedi de 9 h à 12 h.

• **Fourrière Animale
Complexe Animalier Noé**
RD 185 - Lieu-dit "Carré du Roi"
34750 Villeneuve-lès-Maguelone
Tél. : 04 67 27 55 37
Tous les jours (sauf fériés)
de 9 h à 17 h.

LA CULTURE

9 Jardin antique méditerranéen
Rue des Pioch
34540 Balaruc-les-Bains
Tél. : 04 67 46 47 92
jam@thau-agglo.fr
Accès en bus : Ligne 10,
Thau Agglo Transport
arrêt « port »

■ **Médiathèques et bibliothèque
Horaires d'hiver**

10 André Malraux à Sète
Bd Pierre Mendès France
Tél. : 04 67 51 51 07
Le lundi et le jeudi de 9 h à 13 h,
le mardi et le vendredi de 14 h 30
à 18 h 30, le mercredi et le samedi
de 9 h à 12 h et de 14 h à 17 h 30.

11 François Mitterrand à Sète
Bd Danielle Casanova - BP 69
Tél. : 04 67 46 05 06
Secteur Adultes et Ciné-musique
Le lundi de 9 h à 17 h, le mardi et
le vendredi de 9 h à 12 h et de 14 h 30
à 18 h 30, le mercredi et le samedi de 9 h
à 12 h et de 14 h à 17 h 30.
Secteur Enfants
Le lundi de 12 h à 17 h, le mardi
et le vendredi, de 14 h 30 à 18 h 30,
le mercredi et le samedi de 9 h à 12 h
et de 14 h à 17 h 30.
Pendant les vacances scolaires :
mêmes horaires que secteur Adultes

**12 Bibliothèque de
Frontignan la Peyrade**
Le mardi de 10 à 12 h et de 16 h
à 18 h, le mercredi de 10 h à 12 h
et de 14 h à 17 h 30, le jeudi de 10 h
à 13 h 30, le vendredi de 17 h à 19 h,
le samedi de 10 h à 13 h et de 14 h
à 16 h.

Thau en chiffres



5 000

visiteurs du théâtre du
13 au 15 septembre.

> Voir page 4
Zoom sur Thau



2

bureaux d'études pour
vous aider à rénover
votre logement.

> Voir page 6
Thau en action



1

rendez-vous
incontournable :
Passion d'entreprendre,
le 24 octobre!

> Voir page 7
Thau s'engage



130 000

supports (CD, revues,
livres, films) disponibles
dans les médiathèques.

> Voir pages 8 à 10
Thau grand angle

LES HABITANTS RETROUVENT LEUR THÉÂTRE



Après deux années de chantier et 17 millions d'euros de travaux, le Théâtre Molière a rouvert le 13 septembre ses portes au public. Les Journées du Patrimoine des 14 et 15 septembre ont également été l'occasion pour les habitants de venir redécouvrir ce bâtiment historique, dans sa version restaurée.

Lancé en septembre 2011, le programme général de restauration se donnait une triple ambition : redonner tout son éclat à un bâtiment de grande qualité architecturale et patrimoniale, améliorer l'accueil des spectateurs et augmenter la capacité de production et de diffusion des spectacles. Toute la réussite de cette exceptionnelle en-

treprise, menée sous la houlette du Cabinet d'architectes Fabre/Speller associé au Cabinet Baua, réside dans la profonde rénovation et mise aux normes du XXI^e siècle d'un théâtre historique, sans rien altérer qui pourrait modifier l'ambiance, la patine, les décors et surtout la structure du bâtiment. Classé à l'inventaire des Monuments Historiques, le Théâtre

Molière avait été inauguré en 1904. Il accueille la Scène Nationale de Sète et du Bassin de Thau et ses 50 000 spectateurs annuels. Patrimoine emblématique d'un âge d'or pour le territoire, sa façade, ses décors, ses lustres et ses statues ainsi que sa salle à la Française lui ont donné la réputation d'un des plus beaux théâtres historiques de France. ■



**LE CHIFFRE
DU MOIS**

5 000

visiteurs
du 13 au 15
septembre

POINT DE VUE



Henriette et son mari Norbert

“Mon père, né à Sète en 1900, me parlait souvent du théâtre quand j’étais petite, il allait voir des opérettes. C’est un lieu qui compte pour les sétois, qui est affectif. Je me souviens encore moi-même de la pièce que j’étais venue voir avec l’école,

le Cid, quand j’avais dix ans. Même si nous vivons désormais au Grau du Roi, nous avons eu envie de venir voir le résultat de cette rénovation. Il est vraiment superbe, la grande salle, les plafonds, les alcôves à côté du foyer, le lustre... Tout est magnifique. Ce théâtre est une pure petite merveille.”



Catherine, de Montpellier

“C’est une belle rénovation, le style 1900 a été préservé, les luminaires et les décors mis en valeur, les finitions très soignées, le foyer est superbe. De plus, il est “à taille humaine”. C’est un spectacle en soi rien que de visiter le théâtre.”



Nicolas, 9 ans et Romane, 4,5 ans

“On l’avait déjà visité avant la restauration, ça brille partout et il est très joli, surtout le plafond! On adore aussi les fauteuils, ils sont très confortables.”



Georgine et Christian, de Balaruc

“Nous n’étions jamais venus. Nous avons vu des reportages sur France 3 et dans le magazine de l’agglomération qui nous ont donné envie de venir le voir. Il est magnifique, très bien restauré, même si nous ne le connaissions pas spécialement. Les tableaux sont également très beaux.”



La famille Fauvelle, de Nantes

“Nous le voyions de l’extérieur, c’est un bâtiment magnifique, et c’est aussi une belle surprise d’y rentrer. C’est un vrai cocon, intime, chaleureux. L’ensemble est très agréable. La vue sur la scène est bien dégagée; le foyer et ses vitraux baignés de soleil sont magnifiques. Cela donne envie d’aller voir un spectacle. La prochaine fois que nous venons, nous irons en voir un!”



RÉNOVATION DE VOTRE LOGEMENT : DES PROFESSIONNELS À VOTRE ÉCOUTE

PRÉSERVER LA GARDIOLE

Capitelles, murets, four à chaux... ces constructions de pierres que l'on trouve dans les garrigues du territoire sont des fragments d'histoires locales et fondent l'identité de la Gardiole. Construits dès le XVIII^e siècle, durant des périodes dites de défrichement, afin de disposer de terres cultivables, les murets permettaient de délimiter les parcelles de chaque cultivateur. Durant l'été, dans le secteur de l'abbaye Saint Félix de Montceau, les agents des espaces naturels sont intervenus pour remettre en état nombre de ces murets en pierre sèche. Afin d'assurer la propreté et la sécurité du massif de la Gardiole, des déchets laissés dans des recoins de chemins sur les zones de surveillance ont été enlevés et les zones à risques également débroussaillées.



Le programme d'intérêt général (PIG) et l'Opération programmée pour l'habitat et le renouvellement urbain (OPAH-RU) permettent de lutter contre l'habitat indigne ou très dégradé et de produire des logements à loyers maîtrisés. Dans ce cadre, des spécialistes sont à votre disposition, pour rénover votre logement.



Des permanences* assurées par les bureaux d'études Urbanis et In Situ permettent de conseiller et d'accompagner le propriétaire dans la réhabilitation de son logement, qu'il l'occupe ou le loue. En partenariat avec l'Etat, le Conseil général et la Ville de Sète pour son centre ancien, l'agglomération vous accompagne pour l'amélioration de votre logement, depuis l'étude de faisabilité des travaux jusqu'aux demandes de paiement des subventions.

- **Urbanis** sur les 8 communes excepté le centre ancien de Sète. (Tél. : 04 99 52 97 92 ou pig-thauagglom@urbanis.fr)
 - à **Frontignan** : CCAS, Maison de la Solidarité, Avenue Jean Moulin, **tous les 1^{ers} vendredis du mois, de 10h à 11h.**
 - à **Balaruc-les-Bains** : à l'Espace Louise Michel, rue des écoles, **tous les mardis de 10h à 12h.**
- **In Situ** pour les **quartiers anciens de Sète** (Saint Louis,

tème de chauffage, de vos installations de ventilation, etc. ou bien sur les aides financières possibles ? Un service dédié aux économies d'énergie est à votre disposition. Des thermiciens, spécialisés dans la maîtrise des énergies, vous renseignent gratuitement lors des permanences qui se tiennent à :

- **L'association GEFOSAT**
 - à **Frontignan** (sur rendez-vous), à l'espace Yunus, 7 rue de la raffinerie : **le 6 novembre.**
 - à **Balaruc-les-Bains** (sur rendez-vous), à l'espace Louise Michel, rue des Ecoles, quartier des Usines : **les 23 octobre et 4 décembre.**
 - à **Sète** (sur rendez-vous), 17 rue André Portes : **les 14 octobre** (de 14h à 17h), **25 novembre** (de 14h à 17h30) et **9 décembre** (de 14h à 17h).

Les habitants des autres communes de Thau agglomération peuvent bénéficier aussi, de ces conseils en prenant RDV au 04 67 13 80 94. Un conseiller sera alors en mesure de leur proposer une visite. ■

Votre logement est-il économe ?

Si vous avez des projets de construction ou de rénovation, et que vous vous posez des questions sur la performance et l'amélioration de votre isolation, de votre sys-

Zoom sur...

Depuis leur lancement en 2011, le PIG et l'OPAH RU ont permis de restaurer 262 logements sur les 8 communes ainsi que 10 copropriétés. Ces programmes sont menés en partenariat avec l'Anah et le Conseil général de l'Hérault. Plus de 3,3 M€ de subventions ont pu être attribués sur un montant global de travaux éligibles de 5,6 M€. Elaboré en concertation avec l'Etablissement public foncier, les bailleurs sociaux, les communes, l'Etat, le Conseil général et la SMBT, le PLH prévoit la construction de 312 logements sociaux familiaux chaque année, parcs public et privé confondus.

Coup de cœur pour Balaruc-le-Vieux

Thau agglo et la commune de Balaruc-le-Vieux ont signé une convention de partenariat pour la revitalisation économique de son "cœur de ville" (montant total des travaux : 2 M€) avec le soutien du Fisac. Thau agglo reverse à la commune la participation de l'Etat (47 438 €) qui s'ajoute à son cofinancement direct, soit 404 600 €.



De nouvelles voies de bus en projets

Les boulevards de Verdun et Camille Blanc sont deux artères de circulation sétoises souvent saturées. Une étude d'émergence est envisagée afin de réaliser sur ces routes une voie de bus dédiée. Prévue dans le Contrat de gestion intégrée du territoire de Thau, cette étude répond aux objectifs du Plan de Déplacements Urbains 2012-2022 du territoire (approuvé par le Conseil communautaire en novembre 2012); l'objectif général de ce plan étant de mettre en place un mode de transport alternatif à la voiture individuelle, en améliorant la régularité, la fréquence et l'intermodalité des lignes de transports. L'étude s'inscrit dans l'ensemble des dispositifs d'accompagnements financiers des partenaires que sont la Région, le Département de l'Hérault, la Ville de Sète, ainsi que l'Etat au titre de l'appel à projets "Transports collectifs et mobilité durable".

PASSION D'ENTREPRENDRE : CRÉATEUR D'EMPLOIS

Rendez-vous est pris le jeudi 24 octobre à l'Hôtel d'agglomération pour la 6ème édition de Passion d'Entreprendre! Seront réunis, en un même lieu, tous les interlocuteurs nécessaires à la création ou à la reprise d'entreprise pour mieux accompagner les porteurs de projets. Cette année, zoom sur les dynamiques d'emplois : le thème étant : "création

d'activités = création d'emplois". Au-delà des nombreux conseillers présents (banquiers, assureurs, notaires, avocats, associations, chambres consulaires, impôts, etc), des ateliers et des table-rondes sont également prévus. De 15h à 15h45, un atelier intitulé "Mon 1^{er} job? Entrepreneur" est organisé autour du témoignage de deux personnes qui

ont créé leur activité pour créer leur emploi. De 16h à 16h45, un deuxième atelier intitulé "Se lancer en franchise : vers la création de mon propre réseau", permettra d'échanger avec des franchiseurs, des témoins franchisés, ainsi qu'un expert-comptable. A 17h30, une table ronde permettra de débattre sur des exemples locaux de success story.

Protéger les steppes salées

Les Salins de Frontignan et le Bois des Aresquiers (terrains du Conservatoire du littoral) abritent des habitats naturels



Saladelle de Girard

fragiles, comme "les steppes salées" dans lesquelles se développent notamment une plante protégée nationale très rare appelée la Saladelle de Girard. Ces steppes salées sont précieuses, car elles n'occupent que 4 hectares sur les milliers que comptent les étangs palavasiens. Afin d'éviter le piétinement des nombreux promeneurs sur cette zone, dont le suivi scientifique a prouvé qu'elle s'était fortement dégradée et qu'une intervention était nécessaire, un cheminement surélevé de 600 mètres linéaires et 1 mètre de large est en cours d'installation. Ce projet (140 000 € HT) est subventionné à 73,75 % par l'Etat et l'Union européenne, 20 % par Thau agglo et 6,25 % par le Département. Rappelons également qu'un règlement existe sur les Salins de Frontignan. Celui-ci encadre les fréquentations pédestre, cycliste et équestre sur cette zone. Une plaquette est disponible à l'Office de tourisme de Frontignan.

Date du prochain
Conseil communautaire

27 novembre 2013



LES MÉDIATHÈQUES... *pour vous servir!*

Chaque année, 300 000 visiteurs se rendent dans les médiathèques de notre territoire, lieux d'ouverture et de rencontres, pour tous les publics et tous les âges. Découvrir un livre, consulter la presse, écouter de la musique, ... ces services "d'usage" sont accessibles à tous les habitants du territoire. Les abonnés peuvent, pour leur part, emprunter quelque 130 000 supports (CD, revues, livres, films) proposés par les trois médiathèques et bénéficier de "services à distance". Petit tour d'horizon de tous les "possibles" proposés par ces établissements...





3 établissements

66 agents

10 000 abonnés

400 000
prêts par an

300 000
visiteurs



Thau grand angle

A l'heure du numérique...

Consulter ses mails, son compte pôle emploi, faire des recherches, consulter les sites de ventes pour acheter une voiture d'occasion... l'accès à Internet est aujourd'hui devenu indispensable. Vous n'avez pas d'ordinateur ou de connexions à domicile? Les médiathèques constituent une alternative conviviale, avec, en accès wifi gratuit, 20 ordinateurs en "libre service" à Mitterrand et 8 à Malraux, ainsi qu'une quinzaine dédiés aux deux espaces de formation multimédia. Ces postes informatiques sont accessibles à tous, sur présentation d'une pièce d'identité. Désormais, 250 titres de la presse, ainsi que la presse ancienne, sont également consultables sur tablettes numériques.

Si vous êtes abonné, de nombreux services en ligne sont également proposés : l'apprentissage des langues et du Code de la route, ou bien encore, la vidéo à la demande (ArteVOD), depuis votre domicile. Vous pouvez également, quels que soient vos centres d'intérêts et votre niveau, vous former ou approfondir vos connaissances en multimédia à travers de nombreux ateliers thématiques, gratuits, organisés tout au long de l'année. En 2012, plus de 1000 personnes y ont participé. Le programme mensuel des ateliers multimédia est sur : <http://mediatheques.thau-agglo.fr>

Informatique, jeux, lectures, musique, recherches, ... pour tous les publics.

De la musique ...

Jusqu'ici réservée aux enfants, la découverte musicale est désormais possible également pour "les grands", un samedi par mois, avec des musiciens professionnels qui viennent présenter un instrument... et peut-être vous donner l'envie ensuite de prendre des cours. A la médiathèque Mitterrand, un piano est disponible, branché sur casque d'écoute. Il suffit de s'inscrire sur le planning qui lui est dédié pour réserver votre horaire. Dès le mois d'octobre, des ateliers d'initiation musicale seront également proposés aux adolescents qui veulent se lancer dans la composition et l'écriture de chansons hip hop.

Pour le jeune public

L'espace Jeunesse se transforme tous les lundis matins (hors vacances scolaires) en zone d'exploration et de découvertes pour les tout-petits (0-3 ans), leurs parents et les nounous. Jeux, jouets, livres et histoires les attendent à la médiathèque

pour "la matinée des bébés"; et une fois par mois, un atelier d'éveil musical leur est proposé.

Les 3 - 6 ans peuvent également venir découvrir, chaque semaine, des mots et des images à travers "les histoires du mardi" (hors vacances scolaires) où leur sont proposées, en alternance, lectures d'albums ou projections de courts ▶

métrages d'animation. Les bibliothécaires se déplacent également chaque semaine dans les crèches et en PMI pour faire des lectures aux enfants.

Venez jouer à la médiathèque!

Tous les mercredis après-midis, sont proposés des ateliers jeux de société, dès 3 ans, ou des séances de jeux vidéo sur Wii et PS3, dès 7 ans.

Les médiathèques accueillent également des classes (de la maternelle au lycée) pour les initier au plaisir de la lecture ou leur expliquer tous les services proposés (multimédia, jeux). Des rencontres d'au-

teurs permettent aussi aux plus grands d'échanger directement avec eux sur l'art littéraire. Et pendant les vacances scolaires, des "ateliers philo" animés par des professionnels sont mis en place pour les 8-12 ans. Ils permettent de créer du lien social, d'apprendre à parler, argumenter et écouter les autres... A la Toussaint, des lectures seront proposées par les bibliothécaires aux 8-12 ans à travers des "petits déjeuners littéraires" et le débat sera ouvert...

Mais aussi...

Place à l'art également... avec des ateliers de sensibilisation (collage, peinture, etc) pour le jeune public (de



Pour s'abonner (**10 €** par an pour les **adultes**, **5 €** pour les bénéficiaires de **minima sociaux** et **gratuit** pour les **enfants jusqu'à 18 ans**), il faut simplement se munir d'une pièce d'identité et d'un justificatif de domicile. L'enfant de moins de 12 ans doit être accompagné pour s'inscrire.

5 à 8 ans, ou de 8 à 12 ans, selon la thématique) qui ont lieu une fois par mois, en alternance à Mitterrand et Malraux.

Pour les plus de 16 ans, la médiathèque Malraux accueille également deux fois par semaine (mardi après-midi et jeudi matin) une permanence de la Mission locale d'insertion des jeunes.

Chaque trimestre, le rendez-vous est donné au Café

social (rue Villaret Joyeuse à Sète) pour un Bar des Sciences organisé autour d'une thématique reliée à la programmation des médiathèques (le goût et les saveurs, etc.).

Les médiathèques se déplacent également à la rencontre des publics fragilisés (hôpital de jour, maison de retraites, IES) pour des rencontres autour de la lecture de la culture et des ateliers informatiques. ■

C'est bien dit!



Alain

"J'aime bien venir à la médiathèque, l'ambiance y est agréable. J'y croise tous les matins quelques habitués comme moi. Je viens faire des recherches d'informations sur Internet. Mon dada : les sites d'enchères!"

Myriem,
abonnée depuis dix ans.

"Je viens à la médiathèque deux ou trois fois par semaine, pour des lectures multiples et des emprunts de films ou de CD de musique. C'est un lieu confortable et sympathique."



Sophie

"J'arrive des Antilles et je viens de m'installer à Sète. Je suis professeur de piano, et n'ayant pas encore déménagé mon piano à domicile, j'utilise celui-ci. Je trouve cela très pratique et sympathique. Cela permet également de rencontrer d'autres musiciens."



Agnès

"J'habite désormais à Gigan mais je suis abonnée à la médiathèque de Sète depuis son ouverture et je continue d'y venir régulièrement. Je viens surtout chercher des livres d'art. J'ai pu commander et consulter ici des ouvrages d'art, trop chers pour moi, afin de préparer mon diplôme d'arts graphiques appliqués. C'est un lieu très agréable et paisible. J'emprunte également des romans, ainsi que des livres pour ma fille de dix ans."

Bientôt des travaux à Malraux

Afin de changer le mobilier, réorganiser les espaces et rendre le lieu plus moderne, confortable et ergonomique, des travaux auront lieu du 12 novembre au 2 décembre à la médiathèque Malraux. Les locaux seront donc fermés pendant le chantier.

Vide-grenier des médiathèques : tout à 1 €!

Comme l'an passé, les médiathèques de Thau agglomération ont fait du tri parmi les 130 000 documents tous supports qui constituent leur fond. Plusieurs centaines de livres, revues ou CD trop usagés ou obsolètes seront mis en vente au prix unique de 1€, mercredi 9, vendredi 11 et samedi 12 octobre, à la Médiathèque Mitterrand, entrée libre, de 9h à 18h.

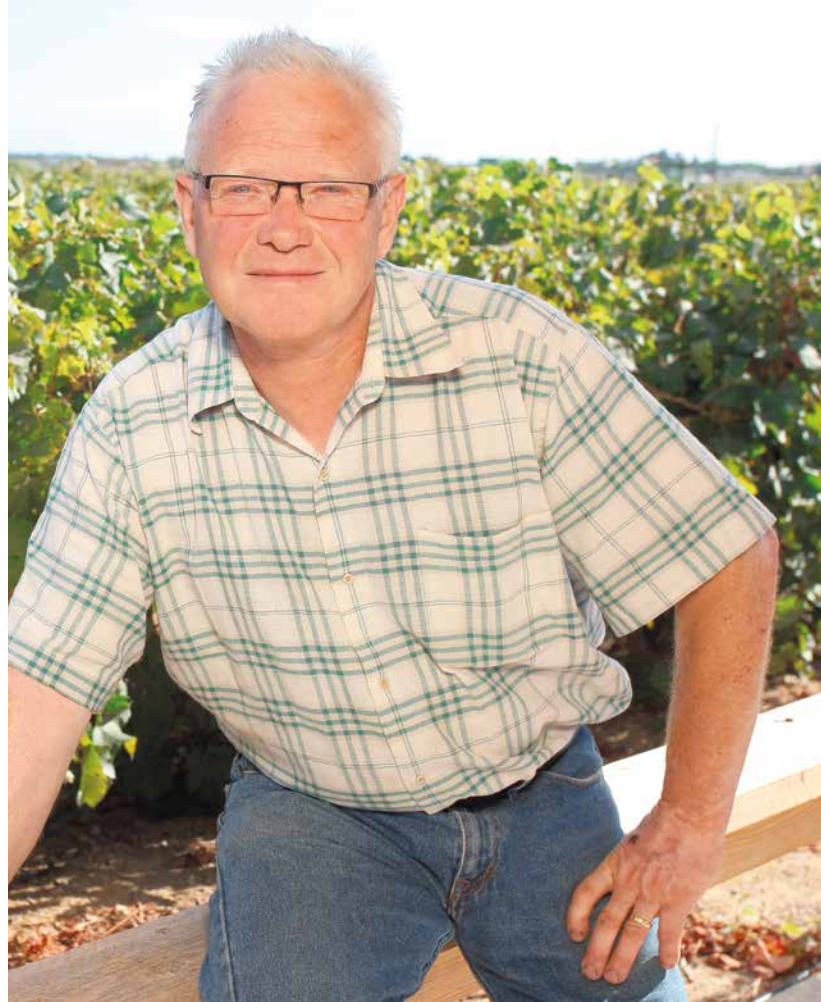
Jean-Luc Mazas

Le vignoble au cœur

Les 11, 12 et 13 octobre, Jean-Luc Mazas sera l'un des viticulteurs présents sur le stand que Thau agglomération tiendra à la Fête des Vendanges de Montmartre où 500 000 visiteurs sont attendus. Portrait d'un enfant du pays, passionné par son métier et son territoire.

Il arrive en trombe sur le parking de sa cave. Le pas alerte, il sort de son camion et nous accueille, sourire aux lèvres, d'une poignée de main énergique. Jean-Luc Mazas, 54 ans, viticulteur à Mireval, est un homme pressé. Dynamique. Chaleureux. Ses vignes, il les a achetées, petit bout par petit bout, tout au long de "ses deux premières

vies". Ambulancier d'abord, puis propriétaire d'une épicerie fine de produits bio, il se lance en 1995, avec son épouse, dans la fabrication de vins doux et de muscats. Leur domaine se répand aujourd'hui sur 15 hectares et leur cave porte le nom d'un papillon de vignes qui butine alentour, Belle Dame. Également Président des muscats de Mireval depuis



2000, Jean-Luc Mazas se passionne pour la vigne. "Je jouais dans les souches quand j'étais petit, et j'ai eu la chance de connaître des raisins exceptionnels comme le Mireille, le Cardinal, le Chasselas ou l'Alphonse Lavallée, devenus rares aujourd'hui, car les normes européennes ont peu à peu favorisé les raisins de grande distribution et donc les circuits longs. Les raisins de mon enfance devaient être consommés très rapidement pour ne pas s'abîmer. Aujourd'hui, au-delà de notre cave de vente dédiée aux particuliers, je ne travaille qu'avec certains magasins de grande distribution, qui privilégient la qualité et les circuits courts."

Ambassadeurs de notre terroir

Également investi dans la démarche Vignobles et Découvertes, lancée par l'agglomération il y a deux ans et qui a abouti à la labellisation de la destination touristique "Pays de Thau", Jean-Luc se félicite de cette synergie dynamique, qui rassemble tous ceux qui veulent donner du sens à leur métier,

révéler la typicité des produits locaux et donner de l'aura à leur terroir. "C'est la raison pour laquelle je participerai à la Fête des vendanges de Montmartre en octobre sur le stand de l'agglomération avec d'autres producteurs de Thau. Nous avons une vraie mission : être des ambassadeurs de notre terroir".

Et Jean-Luc de rappeler sa chance d'être né et de vivre dans ce décor exceptionnel. "C'est une véritable mosaïque, entre les collines de la Gardiole, les étangs, la mer, le vignoble, la conchyliculture, et tout ce qui constitue le décor naturel exceptionnel de notre Pays de Thau". Un décor et un style de vie dans lequel l'amour et l'amitié ont également toute leur place. "C'est mon épouse qui vinifie, goûte, assemble les vins et crée les étiquettes, très féminines, de notre production". Sans oublier, là, au milieu des vignes, la pergola que tous deux ont aménagée uniquement pour accueillir des grandes tablées d'amis ou fêter la fin des vendanges, autour d'un bon repas et, bien sûr, de la dégustation de leurs précieux nectars. ■

cinéma **sorties** musiques
SPORTculture concerts
expos à ne pas manquer

**Spectacle
pour les
enfants**



Les 12, 16 et 19 octobre
Mon arbre par la com-
pagnie L'Awantura,
théâtre d'objets et ma-
rionnettes.

Cette histoire est la
mienne... Moi, Violette
Vermillon, du haut de
mes 4 printemps, je
grimpe, saute et me ba-
lance dans mon arbre.
Oui mais pas n'importe
quel arbre ! Cet arbre là
appartient à une drôle
d'espèce, il est unique,
c'est un arbre généa-
logique. De branche
en branche, je raconte,
j'écoute et regarde mes
origines. Les comment,
les pourquoi, les ren-
contres et les voyages.
Les drames, les que-
relles et les grands bon-
heurs au fil des généra-
tions. A voir de 4 à 8 ans.
A 16h, Théâtre de Poche.
(tarif unique : 7 €).



**JARDIN
ANTIQUE
MÉDITERRANÉEN**

**Le Jardin antique méditer-
ranéen est ouvert jusqu'à la
Toussaint, venez le visiter!**

Le Jardin antique méditerranéen vous accueille de 10h00 à 12h00 et de 15h00 à 19h00 (sauf le vendredi et le lundi). Il fermera ses portes au grand public le 18 novembre, pour ne rouvrir qu'en mars. Lors des journées du patrimoine, les 14 et 15 septembre, 600 personnes sont venues découvrir ses charmes. Un dossier Hors série "Collections et ressources vivantes pour la Biodiversité", sera prochainement publié sur le site Internet d'Agropolis International (la plus grande communauté scientifique mondiale), dans lequel le JAM est intégré, au même titre que le Lunaret et Le jardin des plantes de Montpellier, en tant que collection patrimoniale et réserve de biodiversité.

Lo Pelhòt présente son
EXPOSITION
Patchwork boutis broderie
Culture et traditions occitanes
« *Hommage à Paulette* »



GIGEAN
18 au 22 octobre 2013
10h à 19h
Salle Polyculturelle Saint-Geniès

Marché et Puces de couturières Samedi 19 octobre Salle polyvalente
Tombola au profit de l'association Améthyste (enfants autistes)

Lo Pelhòt :
04 67 78 88 89



Entrée gratuite

Exposition de patchwork, boutis, broderie, culture et traditions occitanes, du **18 au 22 octobre**, de 10h à 19h, à la salle Polyvalente de **Gigean**. Une tombola est organisée au profit de l'association "Améthyste" (enfants autistes).

DÉFILÉ D'HALLOWEEN

Comme de coutume, monstres, sorcières et autres fantômes envahiront les rues du centre ville de **Balaruc-Bains, jeudi 31 Octobre**. Départ du défilé à 15h30, place du Mail. Animation gratuite.





DES GOÛTS ET DES SAVEURS

À l'occasion de la semaine du goût, du 15 au 30 octobre...



Le goût de la mémoire

Exposition de photographies réalisées pendant les ateliers du **15 au 30 octobre**, à la Médiathèque Mitterrand.



La grande cuisine

Spectacle jeunesse par la compagnie Hélice Théâtre, à partir de 3 ans, réservation conseillée. **Samedi 19 octobre**, à 11h, à la médiathèque Mitterrand et à 16h30, à la médiathèque Malraux.



Les jardiniers d'Épicure

Eric Guerrini et Alain Beurrier, un sommelier chanteur et un accordéoniste épicurien, nous invitent à une déambulation vigneronne, littéraire et musicale. Textes savoureux, vins en accords et en mots, chansons languedociennes, airs d'accordéon... **Mardi 22 octobre**, à 18 h, à la Médiathèque Mitterrand.



Bar des sciences

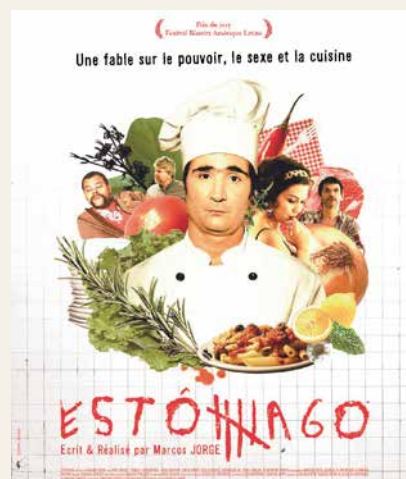
Les goûts et les couleurs... : pourquoi préférons-nous manger ce que l'on trouve beau, déguste-t-on avec les yeux ? **Jeudi 17 octobre, à 19h**, au café social, 35 rue Villaret Joyeuse, à **Sète**.

Estômago

Film de Marcos Jorge – Brésil, 2007- en partenariat avec Ciné C Toi!

Dans le grand restaurant de la vie, il y a ceux qui mangent et ceux qui sont mangés. Nonato occupe la meilleure place : celle du Chef. Dans le grand restaurant de la vie, même le cuisinier veut manger sa part. Après tout, lui seul connaît véritablement les morceaux de choix. Pot d'accueil à partir de 20 h, projection suivie d'un débat

Mercredi 23 octobre, à 20h30, au cinéma Comœdia.



ET TOI, TRIES-TU TES DÉTRITUS ?



Après une progression constante de 2006 à 2010, les performances de tri sur le territoire du Bassin de Thau fléchissent. Ce phénomène est national mais il incombe aux collectivités de poursuivre les efforts de communication.

En donnant en juin dernier, un avis favorable au Plan Départemental de prévention et de gestion des déchets non dangereux, Thau agglomération s'est fixée des objectifs ambitieux pour la période 2013-2025. Améliorer, d'une part, les performances de tri : passer de 26 kg de verre collecté l'année dernière à 38 kg/hab) et atteindre 48 kg/hab d'emballages et papier collectés contre 34 kg en 2012. Réduire d'autre part la production de déchets ménagers à 540 kg/hab (780 kg en 2012). Le Conseil communautaire a également lancé un programme de travaux à réaliser d'ici 2015 pour la mise en conformité des déchetteries du territoire : traitement des eaux pluviales, pose de garde-corps, escaliers, réglementation incendie d'un montant de 540 000 €.

Le tri, un geste solidaire et durable

En triant correctement ses déchets, chacun de nous peut leur donner une seconde vie à travers le recyclage. Cette activité génère de l'emploi et évite le gaspillage des ressources. Ainsi, le verre récupéré sur le territoire est acheminé à Béziers où il est intégralement recyclé et réalimente la chaîne d'emouteil-

lage pour les viticulteurs. Enfin, tout ce qui est trié et recyclable n'aura pas à être incinéré, générant des coûts supplémentaires que l'on pourrait éviter. L'agglomération subventionne aussi des associations (Apiou, CPIE...) qui interviennent dans les écoles pour faire de la prévention et de l'éducation à l'environnement.

Quatre déchetteries sont également ouvertes pour les 94 000 habitants.

Comment trier ?

Pour améliorer le tri et le recyclage sur les 8 communes, Thau agglomération a équipé les résidences individuelles de poubelles différenciées. Petit rappel pratique :

- Les **emballages plastiques** (flacons, bouteilles, bidons), les **boîtes métalliques** (canettes, bidons, barques aluminium, aérosols) ainsi que les **cartons** (emballages, boîtes, briques) et **papers** (journaux, magazines, prospectus ; livres, etc) : direction... la poubelle jaune ! Tout cela peut y être jeté en vrac, sans sac poubelle.
- Le **verre** (bouteilles, bocaux, flacons,

qu'ils soient en verre clair ou teinté) doit être jeté, en vrac, sans sac poubelle, dans le conteneur à verre.

- Les **ordures ménagères non recyclables** doivent être jetées dans le conteneur gris, et dans un sac poubelle fermé.

Pour les centres-villes ou l'habitat collectif, la collectivité déploie, depuis plusieurs années, un réseau dense de points d'apport volontaire pour les emballages, le verre et les ordures ménagères. Aujourd'hui, la population dispose de près de 630 conteneurs collectifs dont près de 230 conteneurs enterrés, plus esthétiques et offrant de meilleures capacités de stockage. Cependant, malgré ces efforts d'équipement, le tri et la réduction des déchets à la source reposent sur le sens civique et l'implication de chacun, au quotidien.

Si les bonnes habitudes se généralisaient, ce sont 150 kilos de déchets par personne et par an qui ne seraient pas générés, n'auraient pas besoin d'être collectés, traités et incinérés. Sur notre territoire de 94 000 habitants, faites le compte... Alors, mobilisons-nous ! ■



Engagés par nature

Répétez sans bafouiller :

ET TOI TRIES-TU TES DETRITUS ?



BOUTEILLES ET BOCAUX EN VERRE

TOUTES LES INFOS POUR BIEN TRIER SUR THAU-AGGLO.FR



Engagés par nature

6^{ÈMES} RENCONTRES **PASSION** D'ENTREPRENDRE

CRÉATEUR D'EMPLOIS



www.thau-agglo.fr

JEUDI 24 OCTOBRE 2013

DE 14 H À 19 H

**HÔTEL D'AGGLOMÉRATION
4, AV. D'AIGUES - FRONTIGNAN**