



24 MOIS D'ACTION!

Retour sur deux ans de gestion communautaire

François Commeinhes, 24 mois se sont écoulés depuis votre élection à la Présidence de Thau Agglo. Quel regard portez-vous sur ses 2 années de travail ?

En débutant le mandat mon objectif essentiel était le souci de l'intérêt général et une parfaite lisibilité de l'action communautaire pour tous les habitants de notre territoire. Aujourd'hui, je crois que cet objectif est atteint. Un esprit de consensus et dialogue règne dans le Conseil communautaire, au-delà des clivages politiques. Et le plus important c'est qu'il répond aux attentes de nos concitoyens. Je suis fier de ce travail réalisé en commun par les élus. Et ce d'autant plus que nous avons dû le faire dans un contexte difficile, lié à la baisse des dotations de l'État. Pour faire « plus » avec « moins », il n'y avait qu'une solution : élargir les compétences et mutualiser les services des villes et de l'agglo. Cette mutualisation est aujourd'hui une réalité et met en commun des moyens matériels et des services, afin de réaliser des économies. Au 1^{er} janvier dernier, nous avons accueilli dans nos services 146 agents provenant de différentes communes de l'agglo. Fort heureusement, et grâce à une gestion saine de nos finances, nous disposons d'une capacité d'autofinancement importante et d'un endettement le plus faible de la région.

Vous évoquiez les prises de compétences de l'agglo. Quelles sont-elles à ce jour ?

Nous avons débuté en 2015 par récupérer toutes les Zones d'Activités Economiques pour avoir une meilleure visibilité de leurs potentialités. Cela représente plus de 3000 emplois sur notre territoire. Un budget de 14 M€ est consacré à leur requalification. Nous gérons aussi l'Aide à la pierre qui permet à la collectivité de collecter les aides de l'État pour la construction des logements sociaux et donc de maîtriser notre politique de l'habitat, faisant de l'agglomération le chef de file en la matière. Les conservatoires de musique, les piscines de Sète et Frontignan et le futur Palais des sports qui verra le jour prochainement sur le site Lafarge sont également d'intérêt communautaire depuis janvier 2016. En ce qui concerne les transports, outil essentiel du développement de notre territoire de par le lien qu'il crée entre les populations, nous possédions déjà la compétence. Mais avec le nouveau délégataire choisi en 2015, nous affichons une volonté ambitieuse d'un réseau aux lignes plus nombreuses, aux horaires plus adaptés et plus compétitifs, bref à un choix délibéré de favoriser le bus par rapport à la voiture. Et cela, y compris dans le cadre des projets de rénovation des grands axes urbains qui privilégieront les transports en mode doux. Autre compétence majeure récemment votée :



le pôle d'échange multimodal qui va restructurer l'offre de transport sur le territoire.

L'agglo est en marche, quels projets verront le jour dans les prochains mois ?

Très prochainement, la requalification et l'extension de la zone de Balaruc-loisirs va débuter. Nous souhaitons que cette zone, idéalement placée au cœur de notre agglo puisse accueillir des activités commerciales absentes actuellement et des offres de loisirs. Nous avons proposé depuis le début de cette année une large concertation sur le futur visage de l'entrée Est de Sète.

Cette zone de friches SNCF et d'activités commerciales, le long de la voie ferrée et le canal de la Peyrade, deviendra un nouvel éco-quartier qui accueillera 3000 logements, des espaces verts, de l'activité commerciale et le conservatoire à rayonnement intercommunal, dont les travaux débuteront dans quelques mois aux Chais des Moulins. Le Palais des sports intercommunal devrait voir le jour sur l'ancien site Lafarge, à Frontignan. Tel un phare au bord de l'étang, il abritera les matches de nos équipes sportives de haut niveau, mais aussi, pourquoi pas des activités de spectacles. En prenant la compétence des piscines, nous nous sommes engagés à construire un nouveau bassin olympique à l'Espace Fonquerne, à Sète. D'autres grands chantiers se poursuivent ou vont débuter, à l'image de la tranche 2 du lido de Frontignan ou en matière de voirie avec la RD2 ou le boulevard Verdun-Blanc à Sète.

La fusion de Thau agglo et de la Communauté de communes du Nord du bassin de Thau est actée. Quel est votre avis et vision pour ce nouveau territoire qui se crée ?

Je pense comme 13 des 14 communes de nos intercommunalités l'ont exprimé qu'il n'y avait pas d'urgence à imposer en cours de mandat cette fusion. Nous proposons un délai pour un lissage des compétences d'ici à 2020 car dans une période d'argent rare, de telles questions sur les évolutions futures ne doivent pas paralyser l'action présente. L'État souhaitant imposer cette fusion non imposée par la loi nous devons faire avec. Nous sommes donc déjà au travail pour tenir ce calendrier, et nous mesurons quotidiennement la complexité des dossiers. La fusion entraînera une nouvelle discussion sur le choix des compétences optionnelles et facultatives qui seront exercées et sur les définitions en matière d'intérêt communautaire et de priorités d'action. Avec nos collègues de la CCNBT, nos objectifs convergent : dynamiser ce territoire économiquement et utiliser les ressources intercommunales pour faciliter la vie au quotidien des habitants.

Finances et mutualisation des services



**Vice-Président :
Antoine
Di Rinaldo**

Au 1^{er} janvier 2016, les services mutualisés suivants ont été créés : ressources humaines, finances, observatoire fiscal, informatique, service achats, commande publique et le système d'information géographique. Environ 150 agents, provenant de différentes villes ont été transférés à l'agglo. « Ces mutualisations permettent des économies d'échelle et une souplesse

supplémentaire pour le service offert aux usagers », souligne Antoine de Rinaldo, premier vice-président de la communauté d'agglomération, « en même temps qu'elles offrent aux agents concernés des perspectives de carrière plus étendues et variées ». Avec un budget de 79 M€ en fonctionnement et de 41,6 M€ en investissement, Thau agglo est dans une situation financière

confortable. Elle est surtout caractérisée par une dette faible qui représente 131 € par habitant et un ratio de désendettement équivalent à 1 année. « C'est grâce à cette gestion saine et réfléchie et à sa capacité à emprunter que la CABT est aujourd'hui en mesure de porter un ensemble de projets structurants pour son territoire », souligne encore l'élu.

Développement économique et attractivité du territoire



Vice-Président :
Yves Michel

Depuis 2014, pour renforcer le poids de l'agglomération sur son territoire dans les domaines de l'aménagement, du développement de l'entrepreneuriat et de l'emploi, Thau agglo s'engage dans le soutien des filières et des secteurs d'activités jugées stratégiques et initie des partenariats fructueux avec les acteurs qui œuvrent dans ces domaines. Ces projets qui contribuent à la création de richesses, s'accompagnent d'une volonté de proximité et d'échange avec les habitants.

Thau agglo modernise ses zones d'activités

Depuis octobre 2014, l'aménagement, l'entretien et la gestion de l'ensemble des Zones d'Activités Economiques communales relève de la compétence de l'agglo. Un transfert qui se traduit par le lancement d'un vaste programme de réqualification des 18 zones d'activités pour un investissement total de 14 M€. Les ZAE transférées à l'agglo (3 existantes et 15 nouvelles zones) représentent environ 180 hectares, 369 entreprises et 3 380 emplois.



L'agglo sur les réseaux

Dans sa volonté de proximité et d'échange avec ses habitants, Thau agglo facilite depuis 2014 les outils numériques pour l'accès à l'information sur ses services et ses équipements, à travers les réseaux sociaux Facebook, Twitter et Google+, utilisés quotidiennement par la population. En parallèle, une application gratuite zoome sur la destination Pays de Thau, et propose une carte interactive, les contacts des producteurs, les possibilités de dégustation et les balades conchylicoles et viticoles du territoire : www.paysdethau.fr/appli

Un pôle de biologie marine

Dans le cadre du contrat État/Région, Thau agglo s'engage dans le projet CELIMER de création d'une plateforme collaborative dans le domaine des sciences marines. Son objectif est d'augmenter le nombre d'étudiants formés et d'impliquer les chercheurs dans des méthodes innovantes d'enseignement dans ce domaine. La mise en œuvre de ce projet se fera sur Sète à partir de la réhabilitation de la station IFREMER. Un programme immobilier comprenant des espaces d'accueil pour des entreprises privées et des laboratoires (890 m²) sera réalisé.

Balaruc, 1^{er} centre thermal de France

Thau agglo a investi 10 M€ dans la construction des nouveaux thermes de Balaruc-les-Bains (coût total 59 M€), l'un des plus gros et complexes réalisés ces dernières années dans la région, inaugurés en 2015. Aujourd'hui, le nouvel établissement thermal accueille près de 50 000 curistes chaque année et emploie 400 personnes. Un réel outil pour l'attractivité de notre territoire !



Découverte du terroir

Depuis 2015, Thau agglo organise des manifestations de découverte des vins et produits du terroir, dans différentes communes du territoire. Dans une ambiance musicale, des stands prennent place au cœur des centres-villes pour la mise en valeur des produits et des producteurs. L'an dernier, environ 100 000 personnes ont profité des Estivales, de l'Oursinade de Sète ou de la fête de l'Anguille de Marseillan.



Aménagement de l'espace communautaire



**Vice-Président :
Pierre Boudoire**

Signe de ses ambitions, la physionomie de l'agglomération a changé ces dernières années. Depuis l'ouverture du chantier titanesque du Lido de Sète,

de nombreux aménagements sont venus ces deux dernières années modifier la configuration du territoire. Réalisations nouvelles ou remises à niveau d'équipements existants, ont nécessité de très gros investissements. Le prix à payer pour faire entrer l'agglo dans l'ère du XXI^e siècle et préparer l'avenir.



Lido de Sète à Marseillan : un exemple !

Sept ans de travaux auront été nécessaires pour mener à terme le colossal chantier de réhabilitation du Lido de Sète à Marseillan. Du déplacement de la route littorale jusqu'au tout dernier rechargement en sable, c'est la plus grande opération de sauvegarde en Méditerranée (55 M€), portée par Thau agglo qui a restitué aux habitants du territoire un espace naturel unique, protégé et durable.



Plus de commerces, plus de loisirs !

L'aménagement et l'extension de la zone commerciale de Balaruc-Loisirs permettra d'accueillir de nouvelles entreprises ciblant des secteurs d'activité en déficit sur le territoire. Il pourrait permettre la création de près de 400 emplois à terme. Le projet prévoit d'aménager l'espace en continuité avec la zone commerciale existante qui serait requalifiée avec la création de 25 000 m² de commerces et 19 200 m² d'activités de loisirs, service, hôtellerie.



Pont de la Gare

Thau agglo co-finance, pour moitié avec le Conseil Régional, les travaux urgents de réfection du Pont de la Gare, accès au futur pôle multimodal, à Sète, pour un montant évalués à 2,5 M€. Les travaux dureront jusqu'à juillet 2016 et concernent pour l'essentiel le remplacement du système de mobilité, la réparation d'une culée et des systèmes de calage, ainsi que la réfection des revêtements de la chaussée et des trottoirs.

Un nouveau quartier de vie à Frontignan

Pour ce projet de logements dans le quartier des Hierles à Frontignan, les services de Thau agglo sont chargés d'identifier les catégories d'habitat à privilégier pour répondre aux besoins des ménages. La création de 700 à 800 logements s'accompagnera de la réalisation d'un grand parc de plusieurs hectares avec la mise en place de parcours de santé, de voies piétonnes et de pistes cyclables.

L'écoquartier de l'entrée Est de Sète

Dernier quartier aménageable sur Sète, l'entrée Est est un projet majeur pour l'avenir de la ville et du bassin de Thau. Lancé en 2016, il a une vocation résidentielle mixte qui vise à répondre au besoin des actifs de se loger, à apporter de nouveaux services et équipements à la ville-centre et à développer une offre économique complémentaire à l'existante qui enserme le site.



Transports et mobilité



**Vice-Président :
Norbert Chaplin**

Les transports sont le ciment de l'agglomération. Pour rapprocher les communes du territoire, fidéliser les usagers et garantir à tous l'accès aux transports en commun dans un objectif d'économie d'énergie et de développement durable, Thau agglo a choisi de faciliter la mobilité. Depuis la mise en place de la nouvelle délégation en 2015, les transports en commun ont été renforcés. Halte au tout voiture avec une diversification des modes de déplacement et de nouveaux outils de communication expérimentés avec succès... en attendant le nouveau pôle multimodal.



L'agglo booste le vélo électrique

Dans le cadre de sa démarche Plan Climat Énergie Territoire, l'agglo encourage les modes de déplacements doux. À ce titre, la collectivité propose depuis 2015 une aide financière pour l'acquisition d'un vélo à assistance électrique. D'un montant de 25 % de la valeur du vélo plafonnée à 200 € maximum, cette aide a déjà concerné 150 familles domiciliées dans les 8 communes du territoire.



Le Pôle d'Échange Multimodal

Thau agglo s'engage dans un projet d'aménagement des voies départementales de Verdun et Camille-Blanc à Sète pour donner la priorité au réseau bus. Il sera l'occasion d'une requalification urbaine de grande ampleur, afin d'améliorer la qualité de vie des riverains et des usagers, de redonner une place aux piétons et aux cyclistes et de réorganiser le stationnement avec des aires de livraison minute. Le coût d'aménagement des 3 km de ce boulevard urbain, axe majeur de l'agglo, s'élève à 15 M€.

Ça roule pour Verdun-Blanc

Thau agglo s'engage dans un projet d'aménagement des boulevards de Verdun et Camille-Blanc à Sète pour donner la priorité au réseau bus. Il sera l'occasion d'une requalification urbaine de grande ampleur, afin d'améliorer la qualité de vie des riverains et des usagers de cet axe, de redonner une place aux piétons et aux cyclistes et de réorganiser le stationnement avec des aires de livraison minute. Le coût d'aménagement de ces 3 km de boulevard urbain s'élève à 15 M€.



Un nouveau réseau de transport

Depuis 2015, le réseau de transport de l'agglo a été complètement réorganisé. Lignes étoffées, itinéraires restructurés, tarifs réévalués, navettes gratuites, le but reste le même : rapprocher les communes du territoire et fidéliser les usagers en réduisant fortement le coût de l'abonnement.

La boutique BUS

Dans un contexte concurrentiel difficile face à la voiture, Thau Agglo Transport se devait d'adopter une stratégie de vente dynamique et personnalisée. C'est ainsi qu'a ouvert le 1^{er} décembre dernier la nouvelle agence commerciale du réseau de bus CarPostal, dans le passage du Dauphin, à Sète. Lieu d'échange, d'information et d'achats de billets, la boutique TAT est le rendez-vous incontournable de tous ceux qui veulent voyager malin et économique.

Navettes fluviales : c'est l'agglo !

C'est un service très apprécié dès le retour des beaux jours ! Depuis mai 2014, les navettes fluviales gratuites sont gérées par l'agglo. Plus de 40 000 passagers ont adopté en 2014 et en 2015 ce mode de transport pour se rendre au marché du centre-ville de Sète le mercredi et aux concerts organisés pendant la saison estivale au théâtre de la Mer.



Habitat, politique de la ville et cohésion sociale



**Vice-Président :
Gérard Canovas**

Acteur social majeur, Thau agglomération relève le défi face à l'enjeu majeur de l'habitat sur son territoire. L'obtention de l'Aide à la Pierre, la mise en œuvre

du Plan Local d'Habitat et la signature du Contrat de ville sont autant d'outils qui permettront à la collectivité de poursuivre une politique offensive de développement urbain et de garantir le droit au logement pour tous sur son territoire. De même, depuis 2 ans, l'agglomération s'est particulièrement mobilisée pour l'emploi et l'insertion sociale des jeunes.

3 M€ pour les quartiers

Outil de pilotage de la politique de la ville, le Contrat de ville de Thau agglomération nouvelle génération a été signé le 3 juillet 2015 par 17 institutions, engagées autour d'objectifs communs. Un contrat qui évoque un véritable pacte de confiance pour se donner les moyens de faire face aux lourds défis relevant de la politique de la ville dans les quartiers prioritaires. Il concerne 9 000 habitants du territoire. Pour sa première année de mise en œuvre, 2 904 208 € sont engagés dans les quartiers (dont 537 326 € pour la part Thau agglomération).

Aide pour le logement d'insertion

Le Conseil communautaire a voté une subvention de 240 000 € (qui sera répartie sur 2014, 2015 et 2016) pour permettre de verser des aides pour la construction de logements locatifs sociaux familiaux et adaptés. Ces derniers concernent des logements temporaires et d'insertion, ainsi que l'hébergement destiné aux publics cumulant des difficultés sociales et économiques. Ces subventions sont destinées aux organismes HLM et aux communes membres de Thau agglomération.

Favoriser l'insertion des jeunes

Thau agglomération soutient à hauteur de 1 085 000 € (en 2014 et 2015) la Mission locale d'insertion des jeunes de Sète et du Bassin de Thau, dont les missions sont en faveur de l'insertion socio-professionnelle et l'accompagnement des jeunes vers l'autonomie. 4 302 jeunes ont été suivis en 2014 (dont 1 357 ont obtenu un emploi, 547 sont entrés en formation et 147 ont bénéficié d'un contrat en alternance) et 4 383 en 2015.



L'habitat, une priorité pour l'agglomération

Le Programme Local de l'Habitat poursuit depuis 2014 sa montée en puissance grâce à une augmentation des investissements. Ainsi, se sont 344 logements dans le parc public et 150 pour le privé qui ont été financés en 2014 et 2015 par l'agglomération pour résoudre la crise de l'habitat sur le territoire. Dans le cadre du PLH, il est prévu de livrer 1 865 logements sociaux supplémentaires à l'horizon 2017.

Optimiser la gestion de l'habitat

En demandant en 2015 à l'État la délégation de l'aide à la pierre, Thau agglomération affichait et affirmait sa volonté politique, en se positionnant comme chef de file de la politique de l'habitat. L'agglomération participe dorénavant à la répartition des enveloppes de crédits avec la prise en compte des spécificités territoriales, favorise une meilleure coordination et articulation entre le local et le régional et contractualise les objectifs de réalisation avec, en particulier, les communes, les bailleurs et l'État.

83%

C'est la moyenne du taux d'occupation dans les aires d'accueil des gens du voyage de Marseillan et de Frontignan. 800 familles ont été accueillies ces deux dernières années.

Lutte contre les discriminations

Dans le cadre des Contrats Urbains de Cohésion Sociale dans les domaines de l'habitat, la lutte contre les discriminations, l'insertion professionnelle, la santé et la culture, l'agglomération a consacré en 2015 un budget de 53 425 €, pour soutenir 46 actions associatives.



Chantiers d'insertion et d'implication jeunes

73 000 € ont été octroyés en 2015 (60 personnes concernées) pour des chantiers dans les médiathèques François Mitterrand et Malraux à Sète, à l'office du tourisme et la déchetterie à Marseillan, et la résidence pour personnes âgées des Thonaires à l'Île de Thau à Sète.

Traitement et valorisation des déchets



Vice-Président :
Émile Anfosso

C'est un axe fort de la politique de l'agglomération qui consacre à cette compétence ¼ de son budget. Ces deux dernières années, d'importants moyens humains et matériels ont été mis en œuvre pour optimiser la collecte, le traitement et la valorisation des déchets, avec en ligne de mire la maîtrise des coûts, la protection de l'environnement et la réduction des volumes.



Enlèvement (en juillet 2015) de 32 épaves de bateaux considérées comme des « déchets » dans le canal Saint-Joseph, quartier de l'Île de Thau à Sète. Les procédures pour l'enlèvement des autres épaves et les navires abandonnés se poursuivent en 2016.



Du neuf dans les déchetteries

Très fréquentées, les déchetteries de l'agglomération ont fait l'objet depuis deux ans de travaux d'aménagement et de mise en conformité pour un meilleur accueil des usagers. 296 000 € ont été consacrés à la mise aux normes des voiries, du renforcement de l'accessibilité et de la sécurité et du réseau pluvial.

Un nouveau pôle déchets à Marseillan

Le nouveau Pôle déchets de Marseillan a été inauguré en mars 2016. Une première phase de travaux avait permis de réaliser en 2015 des équipements extérieurs (aire de lavage des camions, quai de déchargement, aire de manœuvre des véhicules), ainsi qu'un hangar de 660 m². La seconde phase de travaux a concerné la construction d'un bâtiment administratif de 145 m².

Une collecte dans les quartiers

Depuis janvier 2016, Thau agglomération améliore son dispositif de collecte de proximité pour les déchets volumineux avec la mise en place d'une véritable déchetterie mobile sur 4 sites du territoire. L'objectif est double : mieux trier et valoriser les déchets et répondre à la problématique des dépôts sauvages en rapprochant les conteneurs des habitants.

Dans le cadre d'une convention passée avec la société Eco-Mobilier, Thau agglomération récupère dans ses déchetteries de Frontignan et de Marseillan les vieux meubles afin de leur donner une seconde « vie » et réalise par la même une économie de 90 000 € sur les frais de retraitements.



Une eau mieux traitée

Un programme de travaux, d'un montant total de 72 M€, a été lancé lors du Conseil communautaire du mois d'avril 2016 pour renforcer la capacité de traitement des eaux de la station d'épuration des Eaux Blanches à Sète et moderniser une partie de ses équipements obsolètes. Le programme qui prévoit une livraison du bâtiment pour 2020 a pour objectif de supprimer les déversements directs à l'étang de Thau, de réduire les nuisances olfactives et sonores au niveau de la station et de favoriser la valorisation énergétique des boues et sous-produits issus de la station (digestion et vente du bio méthane à GrDF).

Une collecte plus esthétique

Thau agglomération poursuit son programme d'installation de conteneurs enterrés sur le territoire (verre, emballages et ordures ménagères). Ainsi, en 2015, ce sont 35 conteneurs qui ont été installés à Balaruc-le-Vieux, Frontignan, Sète, Gigean, Marseillan et Vic-la-Gardiole, venant s'ajouter aux 291 conteneurs enterrés déjà sur le territoire.



Valorisation de la vapeur

Deux ans de travaux de modernisation et la construction d'un nouveau réseau de livraison de vapeur ont permis à l'Unité de Valorisation Énergétique (UVE) des déchets de Thau agglomération d'être plus économique, plus écologique, plus sûre et plus attractive. Un modèle performant de valorisation des déchets et d'écologie industrielle.

Gestion des espaces naturels



**Vice-Président :
Francis Veaute**

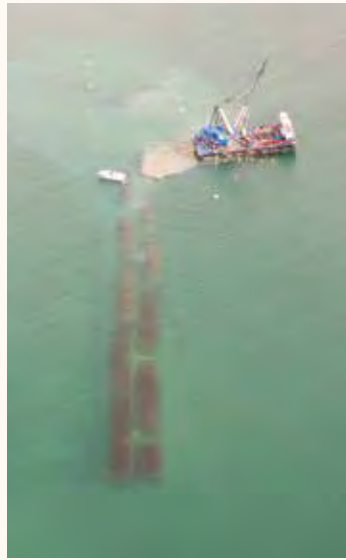
Plans d'eau, zones humides, lidos, plages, garrigues, forêts et cultures constituent plus de 80 % du territoire de Thau agglo. Cette géographie très particulière conduit la collectivité à investir dans la préservation de ses richesses naturelles et à exercer une politique de sauvegarde environnementale exemplaire de son territoire.

Préservation des espaces naturels

En 2016, ce sont respectivement 456 000 € et 420 000 € qui ont été voté pour les travaux d'amélioration des conditions d'accueil et de valorisation touristique du patrimoine naturel et culturel des salins de Frontignan et du site classé du Bois des Aresquiers. Les travaux se dérouleront d'octobre 2017 à mars 2018.

Des géotubes atténuateurs de houle

Depuis 2015, de Villeroy vers Marseillan, 800 mètres de tubes géotextiles remplis de sable protègent le littoral contre la houle. Ce dispositif novateur et efficace casse la force des vagues d'un côté et retient le sable de l'autre. Grâce à ce dispositif, la plage a regagné 12 mètres en largeur. Il sera étendu dans les mois à venir avec des travaux évalués à 4,6 M€.



Préservation du Massif de la Gardiole

La finalisation du plan de gestion du Massif de la Gardiole à Gigean se déroulera en 2016 pour un montant de près de 2 M€. Le balisage et l'entretien des chemins de randonnée ainsi que l'aménagement d'un parking sont programmés.

Lutte contre les odeurs

AIR Languedoc-Roussillon, observatoire régional indépendant de la qualité de l'air, a mis en place début 2016, avec Thau agglo et les acteurs locaux concernés, un observatoire des odeurs du Bassin de Thau. Un réseau de « nez » bénévoles est chargé de relever les nuisances olfactives perçues sur le territoire afin de mieux lutter contre leurs provenances.

Sport



**Vice-Présidente :
Magali Ferrier**

Depuis 2014, l'agglo a fait le choix d'entrer de plein pied dans le sport. Le projet répond aux besoins du public, des associations sportives locales et des écoles, et réaffirme une détermination de continuer à mettre en œuvre une offre équitable

sur tout le territoire. C'est aussi la volonté de développer la pratique sportive, vecteur de lien social, encadrée pour les jeunes, et d'offrir des équipements modernes et ambitieux.



Feu vert pour le palais des sports

Le Conseil communautaire a voté en 2016, le principe de construction d'un Palais des sports intercommunal. Le site retenu pour l'implantation du futur équipement se situe sur la commune de Frontignan, sur l'ancien site de la société Lafarge. Cet équipement sportif permettra d'organiser des événements fédérateurs pour les clubs et écoles du territoire, mais également d'accueillir les clubs du plus haut niveau.



L'agglo dans le grand bain

En juillet 2015, Thau agglo a déclaré d'intérêt communautaire le centre aquatique Raoul Fonquerne à Sète et la piscine Joseph Di Stefano à Frontignan. Deux équipements qui proposent la plus grande variété d'activités pratiquées en leur sein (scolaires, clubs, grand public) et qui bénéficieront prochainement d'un

programme de rénovation qui comprend notamment la construction d'un bassin olympique (50 m) à Raoul Fonquerne et une nouvelle piscine à Frontignan.

Le soutien au bénévolat sportif

Depuis 2015, des séances de formation, d'information et de débat pour les dirigeants sportifs du territoire sont régulièrement organisées par Thau agglo. Ce partenariat avec la profession sport (4 séances organisées pour une centaine de participants) permet de répondre aux questions des interlocuteurs présents et de mettre en avant les pratiques de chacun dans le domaine.



**Vice-Président :
Christophe
Durand**

Avec le passage des conservatoires à l'agglo, la création d'une médiathèque à Frontignan, d'une MJC à Sète, d'une serre à objectif pédagogique au JAM de Balaruc-les-Bains, la rénovation de la médiathèque Mitterrand à Sète, Thau agglo a réaffirmé depuis 2014 un de ses objectifs prioritaires : mettre à la disposition de tous les habitants du territoire, sans distinction, des équipements culturels facile d'accès et performants.

Des médiathèques connectées

Depuis le 1^{er} octobre 2015, l'offre numérique des trois médiathèques de Thau agglo s'est considérablement enrichie. Une nouvelle plateforme internet est désormais accessible aux usagers et des ateliers de formation à l'informatique et aux multimédias ont été développés.

Montaigne ouvre ses portes

Après deux ans de travaux, c'est un bâtiment hors norme qui a ouvert en mars 2015. La médiathèque de Frontignan (budget 10 M€) cumule en effet 3 labels : les certifications Haute Qualité environnementale (HQE), Bâtiment basse consommation (BBC) et Bâtiments durables méditerranéens (BDM). Elle propose environ 100 000 documents.



Une Maison des jeunes active et innovante

Ce projet d'éducation populaire se situe dans le quartier de l'Île de Thau en lieu et place de la salle « La Passerelle », rénovée pour 43 000 euros. Visant à impliquer tous les milieux et générations avec des citoyens moteurs dans l'action, cette MJC s'investit aussi bien dans des activités culturelles et d'animation que scientifiques ou citoyennes. Elle s'appuie sur les acteurs et le tissu local au service d'une action riche et variée.

Mitterrand change de visage

D'importants travaux liés à la sécurité, à l'accessibilité et au remplacement du mobilier ont été réalisés en 2015 à la médiathèque Mitterrand. 75 000 documents ont été équipés d'une puce électronique, une salle dédiée aux jeux et une salle d'activité tout public ont été créées avec en corollaire, l'adaptation des installations électriques et informatiques. Parallèlement, un chantier de la Mission locale d'Insertion impliquant 12 personnes en parcours d'insertion professionnelle a permis la réfection des 500 m² du patio ont été réalisés, la réfection des parements de murets, la création d'un platelage en bois pour recevoir des activités culturelles ou ludiques, le rafraîchissement des peintures, le remplacement des dalles de sol, la restructuration des espaces verts et la mise en place de racks à vélo et de bancs.



Le JAM se développe

Afin de gérer ses productions énergétiques, biologiques et génétiques, le Jardin antique méditerranéen de Balaruc-les-Bains s'est équipé en 2016 d'une serre froide de 50 m² qui permettra de faire pousser vivaces et annuelles, d'entreposer des plantes et de développer des boutures. Relié directement à cette serre, un grainetier de 20m² assure la conservation des semences et des échantillons. Cette installation répond aux objectifs pédagogiques, éducatifs et techniques du jardin, dans l'optique d'une future labellisation botanique.

Le Conservatoire à Rayonnement Intercommunal

Un nouveau bâtiment destiné à accueillir le CRI sera construit au chai des Moulins, à l'entrée Est de Sète. Rudy Ricciotti, désigné par un jury en décembre 2015, en sera l'architecte. Le projet devrait être livré à la rentrée 2018. Il comportera en outre un auditorium d'environ 400 places, ouvert à d'autres manifestations.

