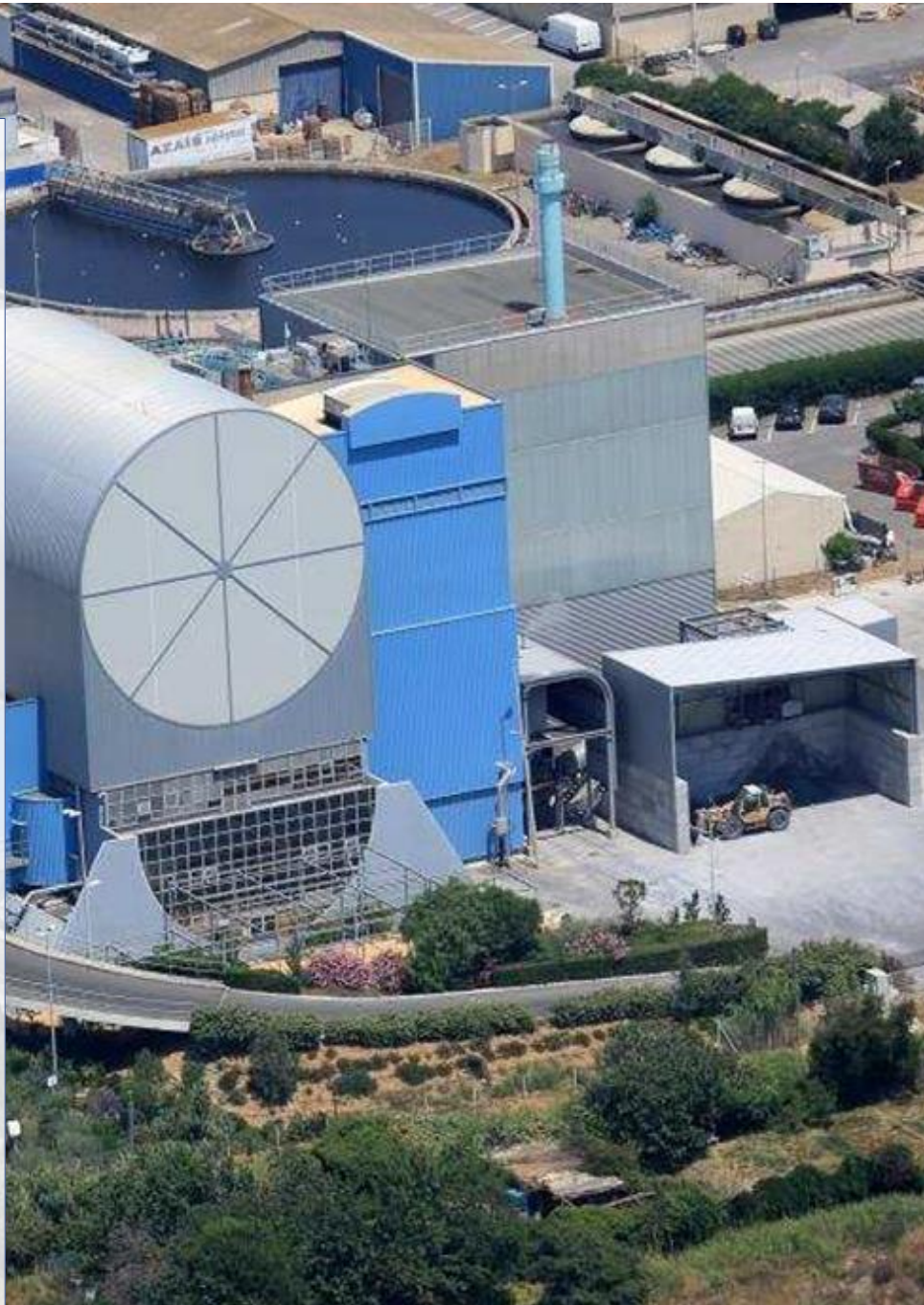


Unité de Valorisation Énergétique

Rapport d'activité
année 2022

Avril 2023

Paprec Énergie Étang de Thau



SOMMAIRE

I.	Tonnages réceptionnés	6
A.	Evolution globale des tonnages réceptionnés	6
B.	Tonnage 2022	7
1.	Bilan mensuel des réceptions par producteur	7
2.	Bilan mensuel des transferts d'OM par exutoire	13
II.	Bilan d'exploitation.....	15
A.	Les résultats d'exploitation.....	15
1.	Le traitement des déchets	15
2.	Le traitement des boues	20
3.	La valorisation énergétique	21
4.	Evaluation du PCI.....	24
5.	Evaluation de la performance énergétique	24
B.	Historique de fonctionnement.....	25
III.	L'entretien	27
A.	Les contrôles réglementaires	27
B.	Les travaux de maintenances réalisés pendant les Arrêts Techniques (AT)	31
C.	Les évènements majeurs de 2022	31
IV.	Le bilan environnemental	32
A.	Contrôles des émissions gazeuses.....	32
1.	Les contrôles mensuels effectués par des organismes agréés	33
2.	Mesures en continu effectuées par les analyseurs	34
B.	Contrôles des émissions aqueuses	36
1.	Les contrôles mensuels effectués par un organisme agréé.....	36
C.	Analyses mâchefers sortie usine (contrôle arrêté Ministériel 2011).....	38
V.	Les ressources humaines.....	39
A.	Organisation	39
B.	Formation métiers réalisées en 2022	40
C.	Résultats sécurité	41

VI. Bilan financier	41
A. Gros renouvellement de matériel et projets	41
B. Programme GER 2022	41
C. Liasse fiscale 2022.....	41

TABLE DES ILLUSTRATIONS

GRAPHIQUE 1 EVOLUTION DES GISEMENTS D'OM ET DES BOUES RECEPTIONNEES DEPUIS 2011.....	6
GRAPHIQUE 2 PROPORTION DES DECHETS RECEPTIONNES PAR COMMUNES	7
GRAPHIQUE 3 PROPORTION DES DECHETS RECEPTIONNES PAR COMMUNES EX-THAU AGGLO.....	7
GRAPHIQUE 4 PROPORTION DES DECHETS RECEPTIONNES PAR COMMUNES EX-CCNBT	7
GRAPHIQUE 5 EVOLUTION MENSUELLE DES DECHETS RECEPTIONNES SUR L'UVE PEET	12
GRAPHIQUE 6 TRANSFERT DES OM VERS LES EXUTOIRES ISDND ET UVE	13
GRAPHIQUE 7 COMPARATIF DES TONNES D'OM TRANSFEREES, ANNEES 2021 ET 2022.....	13
GRAPHIQUE 8 DECHETS TRANSFERES DE UVE PEET ET FOSSE AGDE DEPUIS 2011.....	14
GRAPHIQUE 9 DISPONIBILITE DU FOUR - UVE PEET DEPUIS 2011.....	15
GRAPHIQUE 10 DISPONIBILITE DE L'USINE SUR 8760H DE FONCTIONNEMENT MAXIMAL.....	15
GRAPHIQUE 11 DECHETS INCINERES - UVE PEET DEPUIS 2011	16
GRAPHIQUE 12 EVOLUTION DES CONSOMMATIONS D'ELECTRICITE ET DE GAZ	18
GRAPHIQUE 13 VALORISATION ENERGETIQUE.....	21
GRAPHIQUE 14 CUMUL ET REPARTITION DU TEMPS DE DEPASSEMENT MENSUEL PAR PARAMETRE MESURE EN 2022.....	32
GRAPHIQUE 15 CARTOUCHES DIOXINES MENSUELLES 2022	33
GRAPHIQUE 16 REJETS EN CHEMINEE : MOYENNES MENSUELLES DES MESURES EN CONTINU	34
TABLEAU 1 TONNAGE DU GISEMENT D'OM ET BOUES RECEPTIONNEES DEPUIS 2011.....	6
TABLEAU 2 OM RECEPTIONNEES ANNEE 2021 ET 2022 PAR VILLES PRODUCTRICES ANCIENNEMENT THAU AGGLO.....	8
TABLEAU 3 OM RECEPTIONNEES ANNEE 2021 ET 2022 PAR VILLES PRODUCTRICES ANCIENNEMENT COMMUNAUTE DE COMMUNES NORD BASSIN DE THAU (CCNBT)	9
TABLEAU 4 OM RECEPTIONNEES HORS COMMUNES, ANNEE 2021 ET 2022	10
TABLEAU 5 TOTAL OM RECEPTIONNEES SUR L'UVE PEET, ANNEE 2021 ET 2022	10
TABLEAU 6 TOTAL DES DECHETS CONVENTIONNES RECEPTIONNES SUR L'UVE PEET, 2021 ET 2022	11
TABLEAU 7 TOTAL DAE RECEPTIONNES SUR L'UVE PEET, 2021 ET 2022.....	11
TABLEAU 8 TOTAL DES DECHETS RECEPTIONNES SUR L'UVE PEET, 2021 ET 2022	12
TABLEAU 9 RECAPITULATIF DES TRANSFERTS D'OM EN TONNES PAR EXUTOIRE.....	14
TABLEAU 10 BILAN MATIERE	17
TABLEAU 11 BILAN DE CONSOMMATION	19
TABLEAU 12 BILAN DES BOUES	20
TABLEAU 13 BILAN VAPEUR.....	22
TABLEAU 14 VALEURS DU PCI SUR LA PERIODE D'EXPLOITATION DE PAPREC ENERGIE EN 2022	24
TABLEAU 15 HISTORIQUE DE FONCTIONNEMENT DE L'USINE.....	25
TABLEAU 16 SYNTHESE DES PRINCIPAUX CONTROLES REGLEMENTAIRES	27
TABLEAU 17 TEMPS DE DEPASSEMENT 2022	32
TABLEAU 18 RESULTATS DES ANALYSES DE CARTOUCHE DIOXINES.....	33
TABLEAU 19 CONCENTRATIONS MENSUELLES ET FLUX ANNUEL DE L'EAU REJETEE A LA STEP	36
TABLEAU 20 ANALYSES MENSUELLES DES MACHEFERS.....	38
FIGURE 1 ORGANIGRAMME DU SITE DE PAPREC ENERGIE ETANG DE THAU AU 31 DECEMBRE 2022.....	39

Editorial

« Une année de transition relevée avec succès !

L'année 2022 a été marquée par le changement de contrat et d'exploitant de l'usine de valorisation énergétique de Sète. Ce contrat qui a débuté le premier août 2022 est une délégation de service public et c'est l'entité « Paprec Énergies Étang de Thau », filiale du groupe Paprec Énergies, qui a la charge d'exploiter, maintenir et rénover les installations pour les 20 ans à venir.

Conscient de l'enjeu de ce nouveau contrat et l'importance d'assurer la continuité de service durant la transition entre les exploitants, je tiens à saluer nos équipes qui ont assuré tant techniquement que qualitativement le bon fonctionnement de l'UVE. Cette mobilisation traduit l'excellent niveau d'implication du personnel dans son outil industriel et ce professionnalisme marque leur conscience que notre métier sert l'intérêt général dans la gestion des déchets. Grâce à ces valeurs, nous avons pu assurer nos services dès le 1^{er} août auprès de notre client Sète Agglopolie Méditerranée.

Bien que nous ayons entrepris un projet de rénovation de l'usine qui débutera en 2023, tout en assurant une continuité sur l'élimination des déchets de Sète Agglopolie Méditerranée durant la période des travaux, nous nous sommes engagés à toujours être en mouvement pour optimiser et rendre plus performantes les installations actuelles. Les 5 premiers mois de prise de contrat par « Paprec Énergie Étang de Thau » ont été l'occasion d'analyser et d'observer les performances de l'outil industriel et ont permis de définir notre plan d'actions pour les deux ans d'exploitation à venir. Ce plan s'articule sur 4 axes : rendre le process moins consommateur d'énergie, accroître significativement le rendement énergétique de l'UVE, se conformer aux BREFs et être moins consommateur d'eau. Ces 4 axes constituent notre politique pour 2022, 2023 & 2024.

Pour 2022, dont l'activité est l'objet de ce présent rapport, le fonctionnement de l'UVE est conforme au fonctionnement des années précédentes sur sa capacité d'incinération. Elle aura été marquée également par les événements suivants :

- Pas d'accident de travail
- Obtention de l'ISO 50001 par Paprec Energie Etang de Thau en novembre 2022
- Atteinte d'une disponibilité de 8 213h soit 93.8%
- Suite à l'identification de fuite en chambre 6 et 7 du réseau SAIPOL en novembre 2021, des travaux de réparations ont été lancés en décembre 2021 pour une tentative de démarrage en janvier 2022. Cette tentative n'a pas été concluante. Un test de fuite a été réalisé le 15 février 2022 et elles semblent localisées entre la chambre 6 et 7. L'expertise n'a pas donné lieu à des travaux et le réseau SAIPOL n'a pas été remis en service.
- Arrêt de la déshydratation des boues de STEP sur le site en juin.
- Mise en service du nouveau process de séchage des boues en octobre (fourniture de calories sur une boucle d'huile) : les boues sont désormais traitées sur le site de la STEP.

Pour conclure, nos équipes d'exploitation, compétentes et motivées, appuyées par nos experts techniques, répondent présentes pour garantir nos engagements et notre politique, afin d'offrir à Sète Agglopolie Méditerranée des solutions innovantes à coûts maîtrisés pour optimiser et rendre plus performante l'UVE de Sète.

Bonne lecture,

»

Rédaction :

Jean-Marie FERRÉ

Aude COMPAN

I. Tonnages réceptionnés

A. Evolution globale des tonnages réceptionnés

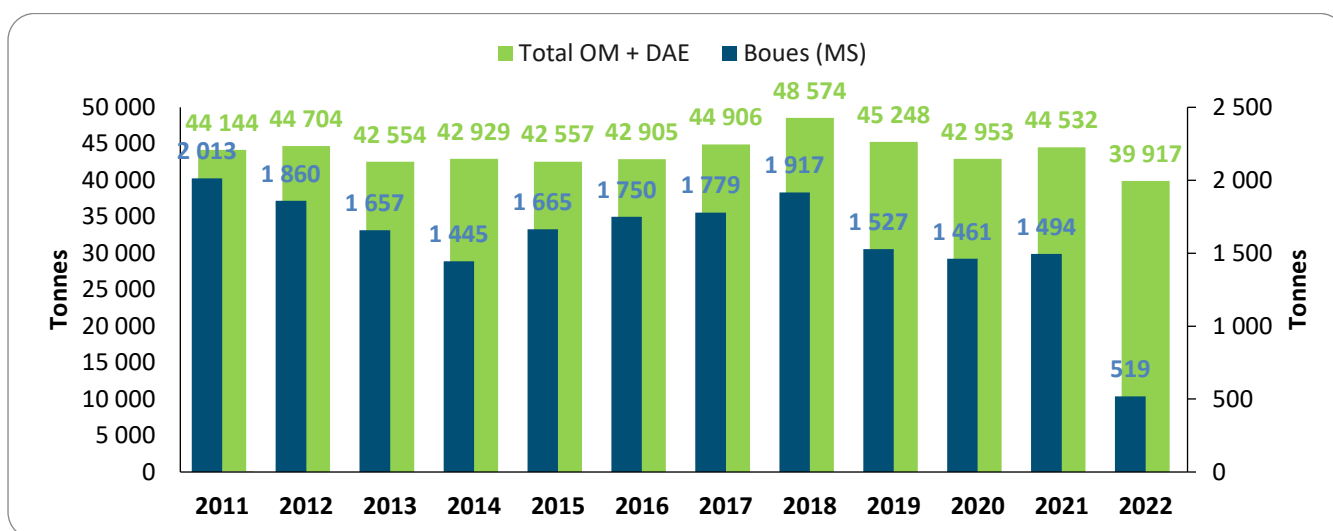
En 2022, une diminution de 10% du gisement des d'ordures ménagères (OM) a été constatée, et aucune réception de DAE. Sur la dernière décennie, il s'agit du plus bas taux de gisement.

L'année 2022 a été marquée par la mise à l'arrêt du procédé de séchage des boues à partir du mois de juin d'où une nette diminution sur l'année de 65,29% du tonnage de matière sèche (MS) de boues déshydratées.

Tableau 1 Tonnage du gisement d'OM et boues réceptionnées depuis 2011

Tonnages déchets (en tonnes)	2011	2012	2013	2014	2015	2016	2017	2018	2019	2020	2021	2022	2021/2022
Gisement OM	43 487	43 759	40 866	40 325	41 147	41 859	44 465	48 533	45 227	42 817	44 532	39 917	-10%
DAE réceptionnés	657	945	1 688	2 604	1 410	1 046	441	41	21	136	0	0	0
Total OM + DAE	44 144	44 704	42 554	42 929	42 557	42 905	44 906	48 574	45 248	42 953	44 532	39 917	-10%
Boues (MS)	2 013	1 860	1 657	1 445	1 665	1 750	1 779	1 917	1 527	1 461	1 494	519	-65,29%

Graphique 1 Evolution des gisements d'OM et des boues réceptionnées depuis 2011



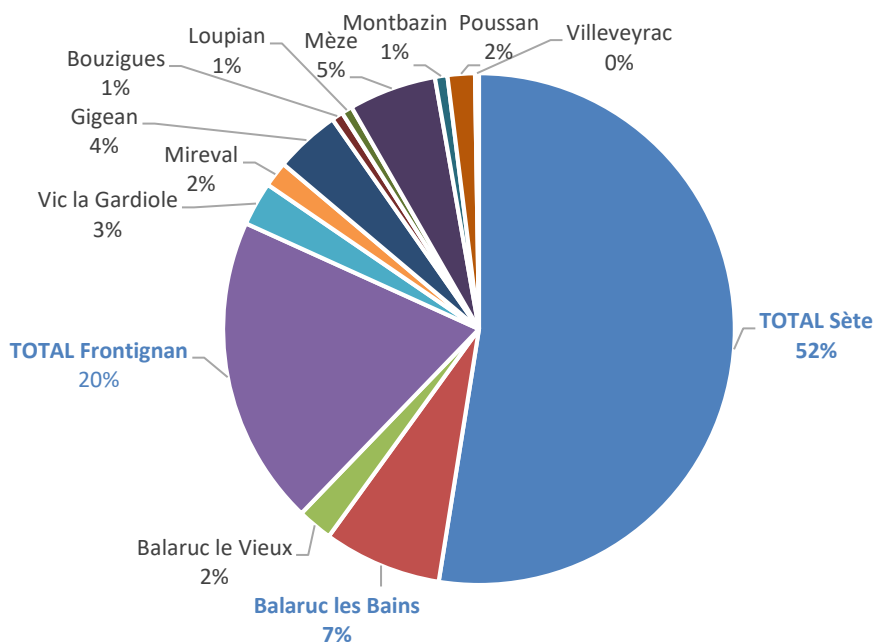
B. Tonnage 2022

1. Bilan mensuel des réceptions par producteur

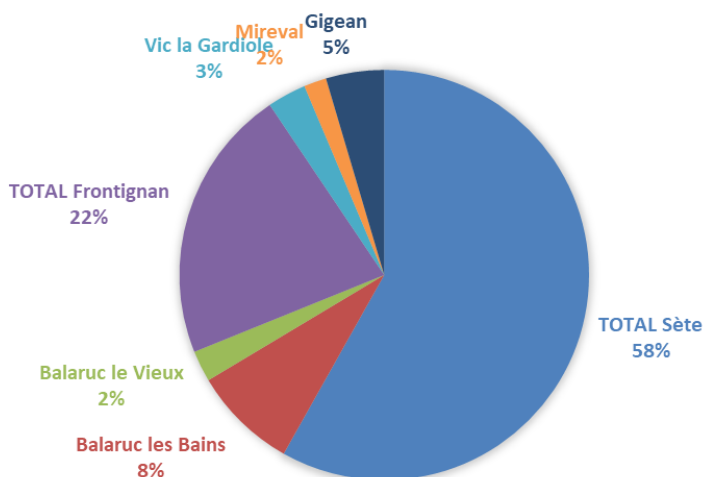
13 communes livrent en direct leurs déchets sur l'UVE Paprec Energie Etang de Thau (PEET). Les 3 communes les plus productrices d'ordures ménagères (hors Marseillan) en 2022 sont :

1. Sète : 52%
2. Frontignan : 20%
3. Balaruc les Bains : 7%

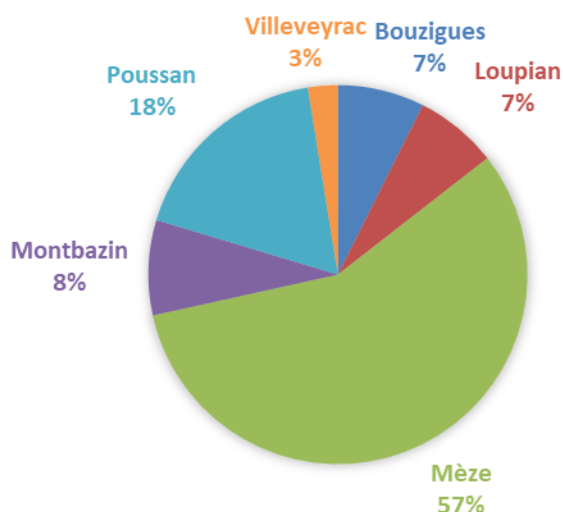
L'année 2022 est marquée par une diminution des livraisons de déchets réceptionnés sur l'UVE PEET : - 3,3%. Aucune livraison de DAE n'a été relevée sur l'UVE PEET pendant l'année 2022.



Graphique 2 Proportion des déchets réceptionnés par commune



Graphique 3 Proportion des déchets réceptionnés par commune ex-Thau Agglo



Graphique 4 Proportion des déchets réceptionnés par commune ex-CCNBT

ORDURES MENAGERES

Tableau 2 OM réceptionnées année 2021 et 2022 par villes productrices anciennement Thou Agglo

Communes	Année	Janvier	Février	Mars	Avril	Mai	Juin	Juillet	Août	Septembre	Octobre	Novembre	Décembre	TOTAL
TOTAL Sète	2022	1 379,9 T	1 289,3 T	1 448,2 T	1 560,8 T	1 654,0 T	1 638,1 T	1 952,6 T	2 139,4 T	1 588,5 T	1 245,0 T	1 240,2 T	1 372,0 T	18 508 T
	2021	1 325,5 T	1 238,9 T	1 438,7 T	1 370,1 T	1 537,8 T	1 624,1 T	1 845,0 T	1 975,0 T	1 582,1 T	1 486,3 T	1 474,5 T	1 469,1 T	18 367 T
	Delta	54 T	50 T	10 T	191 T	116 T	14 T	108 T	164 T	6 T	-241 T	-234 T	-97 T	141 T
		+4,1%	+4,1%	+0,7%	+13,9%	+7,6%	+0,9%	+5,8%	+8,3%	+0,4%	-16,2%	-15,9%	-6,6%	+0,8%
Balaruc les Bains	2022	166,6 T	158,5 T	201,9 T	196,1 T	256,2 T	261,9 T	240,8 T	278,9 T	275,1 T	147,3 T	254,2 T	192,5 T	2 630 T
	2021	117,8 T	134,8 T	159,2 T	141,6 T	206,4 T	251,9 T	273,3 T	300,1 T	276,1 T	248,7 T	227,1 T	192,7 T	2 530 T
	Delta	49 T	24 T	43 T	54 T	50 T	10 T	-33 T	-21 T	-1 T	-101 T	27 T	-0 T	100 T
		+41,4%	+17,6%	+26,8%	+38,5%	+24,1%	+4,0%	-11,9%	-7,1%	-0,3%	-40,8%	+11,9%	-0,1%	+4,0%
Balaruc le Vieux	2022	52,9 T	55,5 T	67,0 T	61,6 T	62,5 T	76,7 T	92,4 T	66,7 T	68,1 T	59,3 T	54,7 T	66,3 T	784 T
	2021	62,3 T	54,2 T	68,8 T	64,3 T	70,0 T	66,5 T	75,6 T	81,0 T	76,2 T	58,6 T	71,2 T	67,4 T	816 T
	Delta	-9 T	1 T	-2 T	-3 T	-8 T	10 T	17 T	-14 T	-8 T	1 T	-16 T	-1 T	-32 T
		-15,0%	+2,4%	-2,7%	-4,2%	-10,7%	+15,3%	+22,2%	-17,6%	-10,6%	+1,2%	-23,1%	-1,6%	-4,0%
TOTAL Frontignan	2022	522 T	495 T	538,7 T	551 T	625 T	612 T	651 T	666 T	626 T	562 T	519 T	529 T	6 897 T
	2021	502 T	486 T	585 T	567 T	594 T	642 T	721 T	759 T	589 T	546 T	566 T	548 T	7 103 T
	Delta	20 T	9 T	-46 T	-16 T	31 T	-30 T	-70 T	-93 T	37 T	15 T	-47 T	-19 T	-207 T
		+4,0%	+1,8%	-7,8%	-2,8%	+5,3%	-4,6%	-9,7%	-12,2%	+6,3%	+2,8%	-8,4%	-3,4%	-2,9%
Vic la Gardiole	2022	77 T	65,6 T	77,9 T	85 T	85 T	92 T	109 T	113 T	62 T	66 T	62 T	83 T	976 T
	2021	73 T	66,1 T	84 T	71 T	94 T	96 T	114 T	124 T	98 T	75 T	73 T	73 T	1 042 T
	Delta	3 T	-0,5 T	-6 T	13 T	-9 T	-3 T	-5 T	-11 T	-37 T	-10 T	-10 T	10 T	-66 T
		+4,3%	-0,8%	-6,9%	+18,7%	-9,6%	-3,6%	-4,7%	-9,0%	-37,2%	-12,8%	-14,1%	+13,1%	-6,3%
Mireval	2022	55,6 T	44 T	47,5 T	63,66 T	48 T	54 T	63 T	65 T	42 T	24 T	28 T	31 T	566 T
	2021	55,2 T	50 T	61 T	58 T	66 T	72 T	61 T	53 T	60 T	58 T	48 T	59 T	702 T
	Delta	0,4 T	-6 T	-14 T	6 T	-18 T	-18 T	2 T	12 T	-18 T	-34 T	-20 T	-28 T	-136 T
		+0,7%	-11,7%	-22,3%	+10,3%	-27,4%	-25,2%	+3,0%	+22,5%	-30,6%	-58,2%	-41,6%	-47,7%	-19,4%
Gigean	2022	114 T	104 T	136 T	120 T	130 T	138 T	135 T	135 T	110 T	110 T	127 T	102 T	1 461 T
	2021	122 T	119 T	141 T	124 T	147 T	164 T	162 T	131 T	151 T	139 T	129 T	137 T	1 665 T
	Delta	-8 T	-15 T	-5 T	-5 T	-17 T	-26 T	-27 T	4 T	-41 T	-28 T	-2 T	-34 T	-204 T
		-6,2%	-12,7%	-3,4%	-3,7%	-11,6%	-15,8%	-16,4%	+2,9%	-27,3%	-20,5%	-1,6%	-25,1%	-12,2%
Total Ex-Thau Agglo	2022	2 368 T	2 211 T	2 518 T	2 638 T	2 860 T	2 872 T	3 244 T	3 464 T	2 771 T	2 213 T	2 285 T	2 376 T	31 821 T
	2021	2 258 T	2 148 T	2 537 T	2 396 T	2 715 T	2 915 T	3 252 T	3 423 T	2 833 T	2 612 T	2 589 T	2 546 T	32 225 T

RAPPORT D'ACTIVITE 2022 DE L'USINE DE VALORISATION DE DECHETS DE SETE

Tableau 3 OM réceptionnées année 2021 et 2022 par ville productrice anciennement Communauté de Communes Nord Bassin de Thau (CCNBT)

Communes	Année	Janvier	Février	Mars	Avril	Mai	Juin	Juillet	Août	Septembre	Octobre	Novembre	Décembre	TOTAL	
Bouzigues	2022	24 T	22,7 T	22 T	27 T	34 T	33 T	18 T	19 T	0 T	11 T	26 T	15 T	253 T	
	2021	35 T	7,3 T	29 T	15 T	26 T	18 T	4 T	0 T	0 T	0 T	18 T	24 T	176 T	
	Delta	-11 T	15,4 T	-7 T	12 T	8 T	15 T	14 T	19 T	0 T	11 T	8 T	-9 T	77 T	
		-31,4%	+210,7%	-23,7%	+84,6%	+33,0%	+85,1%	+359,7%	+100,0%		+100,0%	+41,9%	-36,3%	+43,6%	
Loupian	2022	30 T	12 T	24 T	26 T	25 T	29 T	19 T	17 T	0 T	16 T	24,2 T	19 T	242 T	
	2021	24 T	19 T	32 T	12 T	18 T	17 T	13 T	8 T	26 T	25 T	22,7 T	24 T	241 T	
	Delta	6 T	-7 T	-7 T	14 T	7 T	12 T	6 T	8 T	8 T	-26 T	-9 T	1,5 T	-4 T	1 T
		+26,0%	-37,7%	-23,2%	+118,9%	+40,2%	+71,9%	+45,7%	+101,9%	-100,0%	-37,5%	+6,4%	-18,1%	+0,6%	
Mèze	2022	133 T	163 T	203 T	169 T	181 T	213 T	145 T	153 T	160 T	130 T	182 T	119 T	1 951 T	
	2021	131 T	171 T	174 T	147 T	127 T	76 T	64 T	17 T	116 T	201 T	209 T	166 T	1 598 T	
	Delta	3 T	-9 T	30 T	22 T	53 T	137 T	82 T	136 T	44 T	-71 T	-27 T	-47 T	352 T	
		+1,9%	-5,1%	+17,2%	+14,7%	+41,8%	+180,0%	+129,0%	+824,5%	+37,6%	-35,3%	-12,8%	-28,4%	+22,0%	
Montbazin	2022	22 T	27 T	34 T	28 T	26 T	30 T	25 T	15 T	11 T	14 T	26 T	20 T	277 T	
	2021	37 T	28 T	26 T	29 T	29 T	30 T	19 T	4 T	22 T	18 T	16 T	37 T	294 T	
	Delta	-15 T	-1 T	8 T	-1 T	-3 T	-0 T	6 T	12 T	12 T	-11 T	-4 T	10 T	-17 T	-17 T
		-39,6%	-3,6%	+30,8%	-2,6%	-11,4%	-0,0%	+30,6%	+328,6%	-51,8%	-22,6%	+64,5%	-46,2%	-5,7%	
Poussan	2022	58 T	55 T	64 T	65 T	57 T	58 T	58 T	30 T	28 T	27 T	62 T	46 T	609 T	
	2021	60 T	67 T	89 T	63 T	51 T	83 T	24 T	0 T	37 T	71 T	72 T	72 T	689 T	
	Delta	-2 T	-12 T	-25 T	2 T	6 T	-25 T	33 T	30 T	30 T	-8 T	-45 T	-10 T	-26 T	-80 T
		-2,8%	-17,7%	-28,0%	+3,3%	+11,9%	-30,0%	+138,9%	+100,0%	-23,1%	-62,5%	-13,6%	-35,9%	-11,6%	
Villeveyrac	2022	0 T	0 T	0 T	0 T	0 T	29 T	16 T	25 T	8 T	6 T	0 T	2 T	87 T	
	2021	25 T	4 T	4 T	15 T	3 T	5 T	0 T	32 T	11 T	10 T	0 T	0 T	108 T	
	Delta	-25 T	-4 T	-4 T	-15 T	-3 T	24 T	16 T	-7 T	-3 T	-3 T	0 T	2 T	-21 T	
		-100,0%	-100,0%	-100,0%	-100,0%	-100,0%	+540,4%	+100,0%	-21,2%	-24,8%	-34,4%		+100,0%	-19,7%	
Total Ex-CCNBT	2022	268 T	279 T	347 T	315 T	323 T	392 T	282 T	259 T	207 T	204 T	321 T	222 T	3 419 T	
	2021	312 T	297 T	353 T	280 T	254 T	228 T	124 T	60 T	212 T	325 T	338 T	323 T	3 106 T	

RAPPORT D'ACTIVITE 2022 DE L'USINE DE VALORISATION DE DECHETS DE SETE

Tableau 4 OM réceptionnées hors communes, année 2021 et 2022

Producteurs déchets	Années	Janvier	Février	Mars	Avril	Mai	Juin	Juillet	Août	Septembre	Octobre	Novembre	Décembre	TOTAL
Refus de tri OIKOS	2022	115 T	86 T	168 T	152 T	139 T	135 T	9 T	0 T	107 T	139 T	136 T	139 T	1 324 T
	2021	38 T	135 T	135 T	143 T	122 T	148 T	143 T	141 T	148 T	129 T	149 T	137 T	1 569 T
	Delta	77 T	-49 T	32 T	9 T	18 T	-13 T	-134 T	-141 T	-41 T	10 T	-14 T	2 T	-246 T
		+200,1%	-36,6%	+23,8%	+6,1%	+14,6%	-9,1%	-94,0%	-100,0%	-27,6%	+7,7%	-9,3%	+1,5%	-15,7%
Caisson OM incinérables déchetteries	2022	17,9 T	5,4 T	33,6 T	53,6 T	59,9 T	58,0 T	2,9 T	12,2 T	4,5 T	0,4 T	0,5 T	19,9 T	269 T
	2021	38,1 T	39,1 T	53,5 T	55,2 T	61,5 T	59,8 T	53,6 T	51,6 T	52,4 T	55,9 T	23,4 T	15,3 T	559 T
	Delta	-20 T	-34 T	-20 T	-2 T	-2 T	-2 T	-51 T	-39 T	-48 T	-55 T	-23 T	5 T	-291 T
		-53,0%	-86,3%	-37,1%	-2,9%	-2,6%	-3,0%	-94,6%	-76,4%	-91,5%	-99,2%	-97,9%	+30,2%	-52,0%
Caisson OM hors déchetteries	2022	0,0 T	0,4 T	0,0 T	0,0 T	0,0 T	2,0 T	11,2 T	10,6 T	1,3 T	11,7 T	3,0 T	5,2 T	45 T
	2021	0,4 T	0,7 T	4,7 T	0,8 T	3,6 T	11,2 T	19,8 T	26,3 T	16,6 T	16,6 T	2,6 T	0,0 T	103 T
	Delta	-0 T	-0 T	-5 T	-1 T	-4 T	-9 T	-9 T	-16 T	-15 T	-5 T	0 T	5 T	-58 T
		-100,0%	-44,4%	-100,0%	-100,0%	-100,0%	-81,8%	-43,6%	-59,8%	-92,4%	-29,6%	+16,0%	+100,0%	-56,0%
Conteneurs Enterrés	2022	178,3 T	178,0 T	211,6 T	215,0 T	220,0 T	177,4 T	46,2 T	41,4 T	56,1 T	399,2 T	298,9 T	172,7 T	2 195 T
	2021	183,5 T	191,9 T	226,8 T	221,5 T	254,0 T	295,3 T	295,9 T	263,5 T	264,7 T	205,6 T	149,5 T	136,8 T	2 689 T
	Delta	-5 T	-14 T	-15 T	-7 T	-34 T	-118 T	-250 T	-222 T	-209 T	194 T	149 T	36 T	-494 T
		-2,8%	-7,3%	-6,7%	-3,0%	-13,4%	-39,9%	-84,4%	-84,3%	-78,8%	+94,2%	+100,0%	+26,2%	-18,4%
Lavage conteneurs	2022	0,0 T	0,0 T	0,0 T	0,0 T	0,6 T	0,5 T	3,5 T	1,2 T	102,9 T	6,3 T	0,0 T	0,0 T	115 T
	2021	0,0 T	0,0 T	0,0 T	0,0 T	0,0 T	0,0 T	0,0 T	0,0 T	0,7 T	0,0 T	0,0 T	0,0 T	0,7 T
	Delta	0 T	0 T	0 T	0 T	1 T	1 T	4 T	1 T	102 T	6 T	0 T	0 T	114,4 T
					+100,0%	+100,0%	+100,0%	+100,0%	+15493,9%	+100,0%				+17327,3%
CABT (PAV Abords)	2022	1,4 T	1,0 T	0,4 T	0,0 T	0,0 T	0,0 T	0,0 T	0,0 T	0,0 T	0,0 T	0,0 T	0,0 T	3 T
	2021	13,9 T	5,0 T	6,6 T	8,8 T	7,2 T	8,5 T	15,2 T	18,4 T	5,9 T	0,5 T	18,4 T	24,2 T	133 T
	Delta	-13 T	-4 T	-6 T	-9 T	-7 T	-8 T	-15 T	-18 T	-6 T	-1 T	-18 T	-24 T	-130 T
		-90,1%	-80,0%	-93,3%	-100,0%	-100,0%	-100,0%	-100,0%	-100,0%	-100,0%	-100,0%	-100,0%	-100,0%	-97,9%
Espaces Naturels	2022	0,0 T	0,0 T	0,0 T	0,0 T	0,0 T	0,0 T	0,0 T	0,0 T	0,0 T	0,0 T	0,0 T	0,0 T	0 T
	2021	0,0 T	0,0 T	0,0 T	0,0 T	0,0 T	0,0 T	0,0 T	0,0 T	0,0 T	0,0 T	0,0 T	0,0 T	0 T
	Delta	0 T	0 T	0 T	0 T	0 T	0 T	0 T	0 T	0 T	0 T	0 T	0 T	0 T
TOTAL hors communes	2022	313 T	270 T	413 T	421 T	420 T	373 T	72 T	65 T	272 T	556 T	438 T	337 T	3 950 T
	2021	274 T	372 T	427 T	430 T	448 T	523 T	527 T	501 T	488 T	407 T	343 T	313 T	5 054 T
	Delta	38 T	-101 T	-14 T	-9 T	-28 T	-150 T	-455 T	-436 T	-216 T	149 T	95 T	24 T	-1 104 T
		+14,0%	-27,3%	-3,2%	-2,1%	-6,2%	-28,8%	-86,3%	-87,0%	-44,3%	+36,5%	+27,6%	+7,5%	-21,8%

Tableau 5 TOTAL OM réceptionnées sur l'UVE PEET, année 2021 et 2022

PEET 2022	Année	Janvier	Février	Mars	Avril	Mai	Juin	Juillet	Août	Septembre	Octobre	Novembre	Décembre	TOTAL
TOTAL OM réceptionnées UVE (hors Marseillan) TOMr Thau-UVE	2022	2 948,90 T	2 760,59 T	3 278,30 T	3 373,22 T	3 603,52 T	3 636,50 T	3 598,43 T	3 788,16 T	3 250,32 T	2 973,24 T	3 044,28 T	2 934,70 T	39 190,16 T
	2021	2 844,18 T	2 816,90 T	3 317,06 T	3 106,05 T	3 416,66 T	3 666,24 T	3 903,24 T	3 984,28 T	3 533,86 T	3 344,06 T	3 270,14 T	3 182,25 T	40 384,92 T
	Delta	105 T	-56 T	-39 T	267 T	187 T	-30 T	-305 T	-196 T	-284 T	-371 T	-226 T	-248 T	-1 195 T
		+3,7%	-2,0%	-1,2%	+8,6%	+5,5%	-0,8%	-7,8%	-4,9%	-8,0%	-11,1%	-6,9%	-7,8%	-3,0%
Marseillan Direct UVE TOMr Marseillan-UVE	2022	11,48 T	18,10 T	15,38 T	3,22 T	0,00 T	3,68 T	0,00 T	0,00 T	0,00 T	7,18 T	18,26 T	4,20 T	81,50 T
	2021	0,54 T	0,00 T	0,00 T	0,00 T	0,00 T	44,16 T	82,12 T	100,38 T	20,08 T	0,00 T	8,32 T	9,72 T	265,32 T
	Delta	11 T	18 T	15 T	3 T	0 T	-40 T	-82 T	-100 T	-20 T	7 T	10 T	-6 T	-184 T
		+2025,9%	+100,0%	+100,0%	+100,0%		-91,7%	-100,0%	-100,0%	-100,0%	+100,0%	+119,5%	-56,8%	-69,3%

AUTRES DECHETS

Tableau 6 TOTAL des déchets conventionnés réceptionnés sur l'UVE PEET, 2021 et 2022

Producteurs	Année	Janvier	Février	Mars	Avril	Mai	Juin	Juillet	Août	Septembre	Octobre	Novembre	Décembre	TOTAL
SDEI	2022	0,0 T	0,0 T	0,0 T	0,0 T	5,86 T	3 T	0,0 T	0,5 T	0,0 T	0,0 T	0,0 T	0,0 T	9 T
	2021	0,0 T	0,0 T	0,0 T	0,0 T	0,0 T	0,0 T	0,0 T	0,0 T	0,0 T	0,0 T	0,0 T	0,0 T	0,0 T
	delta	0,0 T	0,0 T	0,0 T	0,0 T	5,86 T	2,5 T	0,0 T	0,5 T	0,0 T	0,0 T	0,0 T	0,0 T	8,9 T
						+100,0%	+100,0%		+100,0%					+100,0%
Castellas	2022	0,0 T	0,0 T	5,5 T	15,8 T	21,8 T	42,9 T	72,4 T	72,8 T	32,0 T	5,8 T	4,7 T	0,0 T	274 T
	2021	0,0 T	0,0 T	8,8 T	4,7 T	15,5 T	40,1 T	65,4 T	82,2 T	27,6 T	8,1 T	5,3 T	6,1 T	264 T
	delta			-3,4 T	11,0 T	6,4 T	2,7 T	7,1 T	-9,4 T	4,3 T	-2,3 T	-0,6 T	-6,1 T	9,7 T
				-38,1%	+232,5%	+41,1%	+6,8%	+10,8%	-11,5%	+15,7%	-28,3%	-11,7%	-100,0%	+3,7%
TOTAL Conventionnés TOMr pro	2022	0,00 T	0,00 T	5,46 T	15,76 T	27,70 T	45,38 T	72,42 T	73,30 T	31,96 T	5,78 T	4,70 T	0,00 T	282,46 T
	2021	0,00 T	0,00 T	8,82 T	4,74 T	15,48 T	40,12 T	65,36 T	82,24 T	27,62 T	8,06 T	5,32 T	6,14 T	263,90 T
	delta	0 T	0 T	-3 T	11 T	12 T	5 T	7 T	-9 T	4 T	-2 T	-1 T	-6 T	19 T
				-38,1%	+232,5%	+78,9%	+13,1%	+10,8%	-10,9%	+15,7%	-28,3%	-11,7%	-100,0%	+7,0%

Tableau 7 TOTAL DAE réceptionnés sur l'UVE PEET, 2021 et 2022

Producteurs	Année	Janvier	Février	Mars	Avril	Mai	Juin	Juillet	Août	Septembre	Octobre	Novembre	Décembre	TOTAL
Veolia (OLR Montpellier)	2022	0 T	0 T	0 T	0 T	0 T	0 T	0 T	0 T	0 T	0 T	0 T	0 T	0 T
	2021	0 T	0 T	0 T	0 T	0 T	0 T	0 T	0 T	0 T	0 T	0 T	0 T	0 T
	Delta	0,0 T	0,0 T	0,0 T	0,0 T	0,0 T	0,0 T	0,0 T	0,0 T	0,0 T	0,0 T	0,0 T	0,0 T	0 T
ORIAD	2022	0 T	0 T	0 T	0 T	0 T	0 T	0 T	0 T	0 T	0 T	0 T	0 T	0 T
	2021	0 T	0 T	0 T	0 T	0 T	0 T	0 T	0 T	0 T	0 T	0 T	0 T	0 T
	Delta	0 T	0 T	0 T	0 T	0 T	0 T	0 T	0 T	0 T	0 T	0 T	0 T	0 T
Nicollin DAE	2022	0 T	0 T	0 T	0 T	0 T	0 T	0 T	0 T	0 T	0 T	0 T	0 T	0 T
	2021	0 T	0 T	0 T	0 T	0 T	0 T	0 T	0 T	0 T	0 T	0 T	0 T	0 T
	Delta	0 T	0 T	0 T	0 T	0 T	0 T	0 T	0 T	0 T	0 T	0 T	0 T	0 T
Alphachim	2022	0 T	0 T	0 T	0 T	0 T	0 T	0 T	0 T	0 T	0 T	0 T	0 T	0 T
	2021	0 T	0 T	0 T	0 T	0 T	0 T	0 T	0 T	0 T	0 T	0 T	0 T	0 T
	Delta	0 T	0 T	0 T	0 T	0 T	0 T	0 T	0 T	0 T	0 T	0 T	0 T	0 T
DIVERS (Douanes...)	2022	0 T	0 T	0 T	0 T	0 T	0 T	0 T	0 T	0 T	0 T	0 T	0 T	0,0 T
	2021	0 T	0 T	0 T	0 T	0 T	0 T	0 T	0 T	0 T	0 T	0 T	0 T	0 T
	Delta	0 T	0 T	0 T	0 T	0 T	0 T	0 T	0 T	0 T	0 T	0 T	0 T	
TOTAL DAE TOMr ext	2022	0,00 T	0,00 T	0,00 T	0,00 T	0,00 T	0,00 T	0,00 T	0,00 T	0,00 T	0,00 T	0,00 T	0,00 T	0,00 T
	2021	0 T	0 T	0 T	0 T	0 T	0 T	0 T	0 T	0 T	0 T	0 T	0 T	0 T
	Delta	0 T	0 T	0 T	0 T	0 T	0 T	0 T	0 T	0 T	0 T	0 T	0 T	0 T

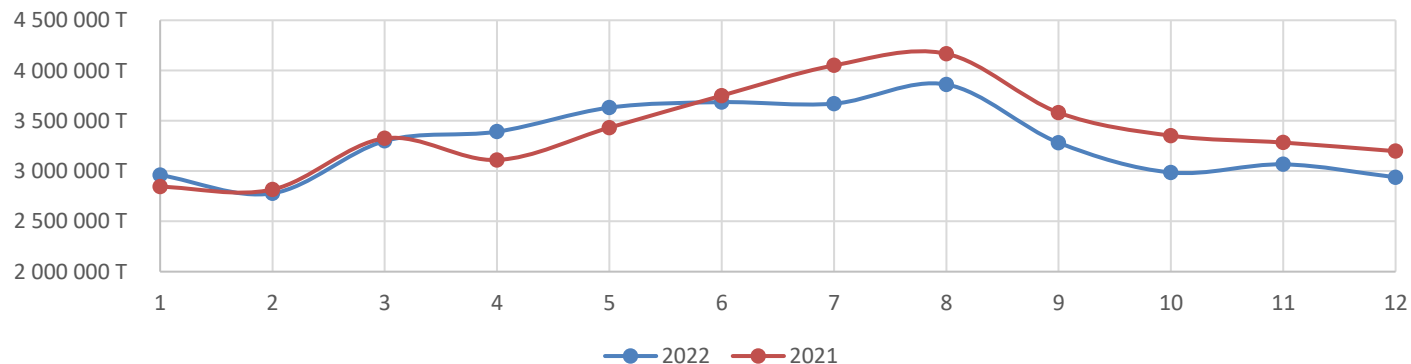
RECEPTION TOTAL DECHETS

Tableau 8 TOTAL des déchets réceptionnés sur l'UVE PEET, 2021 et 2022

PEET 2022		Janvier	Février	Mars	Avril	Mai	Juin	Juillet	Août	Septembre	Octobre	Novembre	Décembre	TOTAL
TOTAL DECHETS RECEPTIONNES sur UVE (Hors transferts depuis Agde)	2022	2 960,38 T	2 778,69 T	3 299,14 T	3 392,20 T	3 631,22 T	3 685,56 T	3 670,85 T	3 861,46 T	3 282,28 T	2 986,20 T	3 067,24 T	2 938,90 T	39 554,12 T
	2021	2 844,72 T	2 816,90 T	3 325,88 T	3 110,79 T	3 432,14 T	3 750,52 T	4 050,72 T	4 166,90 T	3 581,56 T	3 352,12 T	3 283,78 T	3 198,11 T	40 914,14 T
	delta	116 T	-38 T	-27 T	281 T	199 T	-65 T	-380 T	-305 T	-299 T	-366 T	-217 T	-259 T	-1 360 T
		+4,1%	-1,4%	-0,8%	+9,0%	+5,8%	-1,7%	-9,4%	-7,3%	-8,4%	-10,9%	-6,6%	-8,1%	-3,3%
TOTAL DECHETS RECEPTIONNES sur UVE (Avec transferts depuis Agde)														
0		Janvier	Février	Mars	Avril	Mai	Juin	Juillet	Août	Septembre	Octobre	Novembre	Décembre	TOTAL
TOTAL DECHETS RECEPTIONNES sur UVE (Avec transferts depuis Agde)	Transferts agde	0,00 T	0,00 T	0,00 T	0,00 T	0,00 T	0,00 T	0,00 T	0,00 T	0,00 T	134,12 T	125,50 T	103,66 T	363,28 T
	Tonnage entrant UVE	2 960,38 T	2 778,69 T	3 299,14 T	3 392,20 T	3 631,22 T	3 685,56 T	3 670,85 T	3 861,46 T	3 282,28 T	3 120,32 T	3 192,74 T	3 042,56 T	39 917,40 T
Marseillan (Entrant Agde)	2022	0 T	0 T	0 T	0 T	0 T	0 T	0 T	0 T	0 T	134 T	126 T	104 T	363 T
	2021	223 T	212 T	231 T	245 T	375 T	419 T	687 T	771 T	456 T	0 T	0 T	0 T	3 618 T
	delta	-223 T	-212 T	-231 T	-245 T	-375 T	-419 T	-687 T	-771 T	-456 T	134 T	126 T	104 T	-3 254 T
	-100,0%	-100,0%	-100,0%	-100,0%	-100,0%	-100,0%	-100,0%	-100,0%	-100,0%	+100,0%	+100,0%	+100,0%	+100,0%	-90,0%
Marseillan (Direct UVE)	2022	11,48 T	18,10 T	15,38 T	3,22 T	0,00 T	3,68 T	0,00 T	0,00 T	0,00 T	7,18 T	18,26 T	4,20 T	81,5 T
	2021	0,54 T	0,00 T	0,00 T	0,00 T	0,00 T	44,16 T	82,12 T	100,38 T	20,08 T	0,00 T	8,32 T	9,72 T	265,32 T
	delta	11 T	18 T	15 T	3 T	0 T	-40 T	-82 T	-100 T	-20 T	7 T	10 T	-6 T	-184 T
	+2025,9%	+100,0%	+100,0%	+100,0%		-91,7%	-100,0%	-100,0%	-100,0%	+100,0%	+119,5%	-56,8%	-69,3%	

Graphique 5 Evolution mensuelle des déchets réceptionnés sur l'UVE PEET

TOTAL DECHETS RECEPTIONNES par mois sur UVE PEET (Hors transferts depuis Agde)



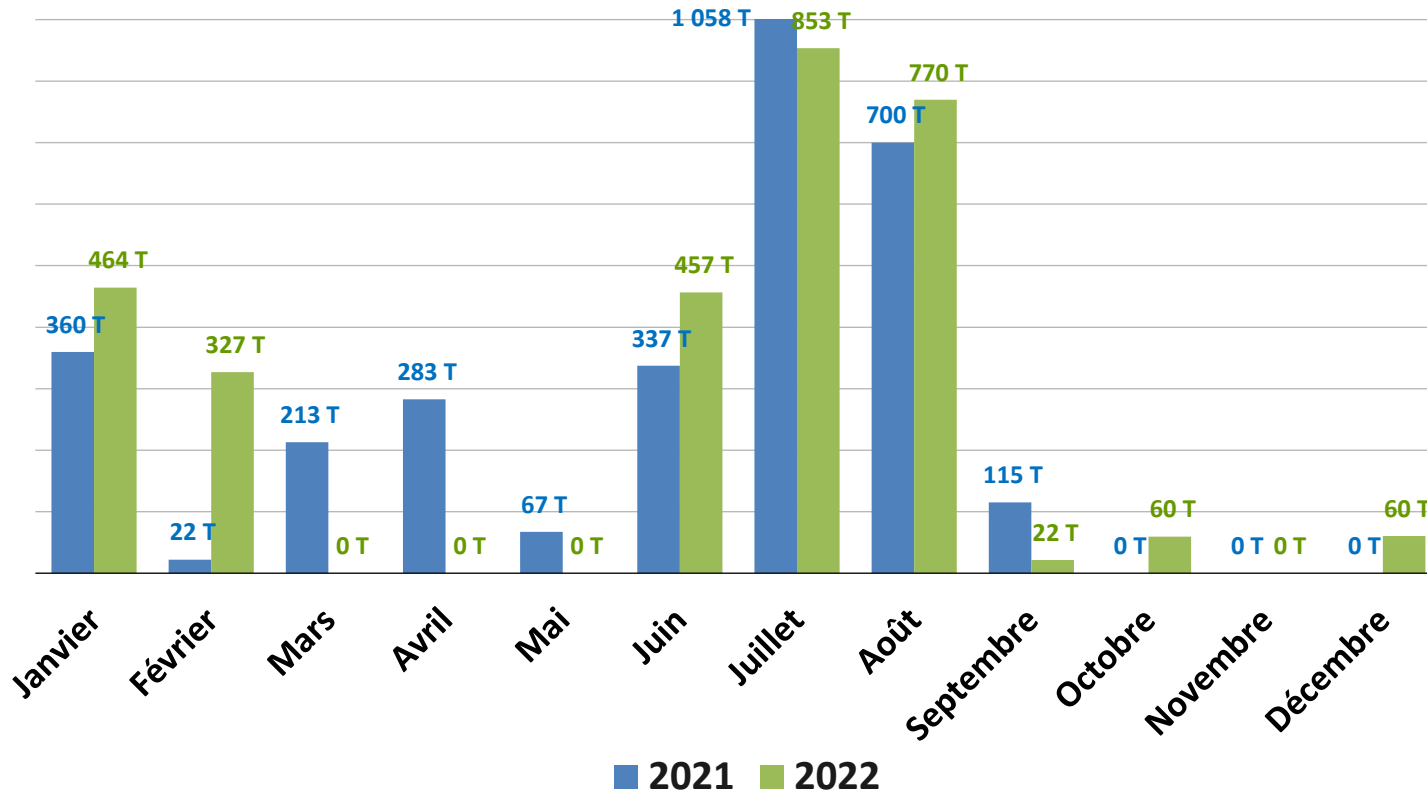
2. Bilan mensuel des transferts d'OM par exutoire

En 2022, la quantité d'OM transféré a légèrement diminué par rapport à l'année 2021 : - 4,7%.

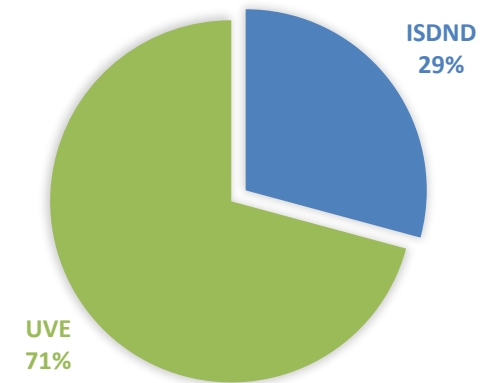
A l'image des années précédentes, il a été nécessaire de transférer plus de déchets sur la période estivale, liés au pic de l'activité tourisme.

Dans l'intention de favoriser les filières à valorisation énergétique, la majorité de ces transferts a été orientée vers des filières de valorisation UVE (71%), et pour une moindre part (29%) dans les centres de stockage ISDND.

Graphique 7 Comparatif des tonnes d'OM transférées, années 2021 et 2022



Graphique 6
Transfert des OM vers les exutoires ISDND et UVE

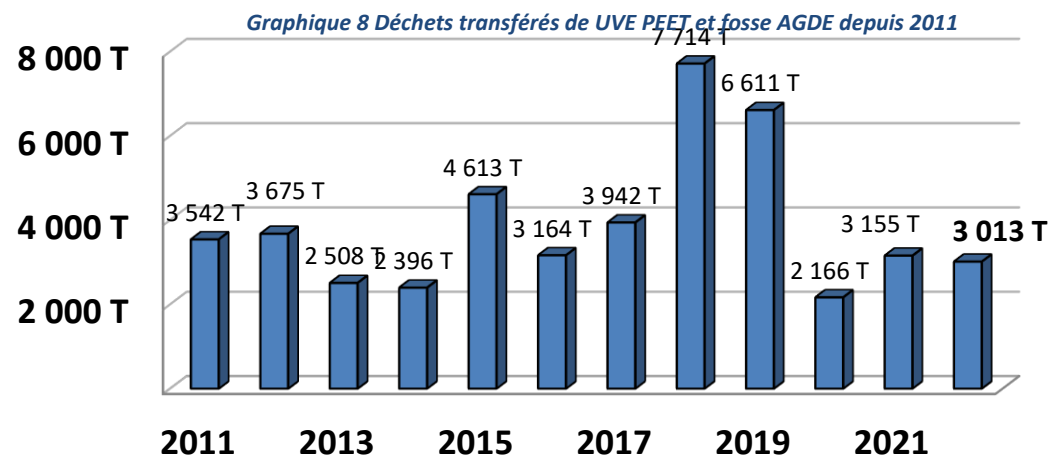


RAPPORT D'ACTIVITE 2022 DE L'USINE DE VALORISATION DE DECHETS DE SETE

Tableau 9 Récapitulatif des transferts d'OM en tonnes par exutoire

Exutoires	Année	Janvier	Février	Mars	Avril	Mai	Juin	Juillet	Août	Septembre	Octobre	Novembre	Décembre	TOTAL
UVE SETMI Toulouse (31)	2022	19 T	77 T	0 T	0 T	0 T	0 T	0 T	0 T	0 T	0 T	0 T	0 T	96 T
	2021	0 T	0 T	46 T	198 T	67 T	0 T	233 T	0 T	0 T	0 T	0 T	0 T	544 T
UVE EVOLIA Nîmes (30)	2022	0 T	0 T	0 T	0 T	0 T	0 T	0 T	0 T	0 T	0 T	0 T	0 T	0 T
	2021	0 T	0 T	0 T	0 T	0 T	0 T	0 T	0 T	0 T	0 T	0 T	0 T	0 T
UVE Paprec Energie (66) Calces (66)	2022	445 T	250 T	0 T	0 T	0 T	457 T	88 T	655 T	22 T	60 T	0 T	60 T	2 036 T
	2021	360 T	22 T	166 T	0 T	0 T	295 T	636 T	122 T	0 T	0 T	0 T	0 T	1 601 T
ISDND DRIMM Montech (82)	2022	0 T	0 T	0 T	0 T	0 T	0 T	0 T	0 T	0 T	0 T	0 T	0 T	0 T
	2021	0 T	0 T	0 T	0 T	0 T	0 T	0 T	0 T	0 T	0 T	0 T	0 T	0 T
ISDND COVERED LAVOUR Lavour (81)	2022	0 T	0 T	0 T	0 T	0 T	0 T	0 T	114 T	0 T	0 T	0 T	0 T	114 T
	2021	0 T	0 T	0 T	0 T	0 T	0 T	0 T	0 T	0 T	0 T	0 T	0 T	0 T
ISDND Oïkos Villereyrac (34)	2022	0 T	0 T	0 T	0 T	0 T	0 T	766 T	0 T	0 T	0 T	0 T	0 T	766 T
	2021	0 T	0 T	0 T	85 T	0 T	42 T	189 T	579 T	115 T	0 T	0 T	0 T	1 010 T
Total Transferts	2022	464 T	327 T	0 T	0 T	0 T	457 T	853 T	770 T	22 T	60 T	0 T	60 T	3 013 T
	2021	360 T	22 T	213 T	283 T	67 T	337 T	1 058 T	700 T	115 T	0 T	0 T	0 T	3 155 T
	Delta	105 T	305 T	-213 T	-283 T	-67 T	119 T	-205 T	69 T	-94 T	60 T	0 T	60 T	-143 T
		+29,2%	+1377,6%	-100,0%	-100,0%	-100,0%	+35,4%	-19,3%	+9,9%	-81,2%	+100,0%		+100,0%	-4,7%

⇒ Nouvel exutoire de type ISDND en 2022 : ISDND COVERED à Lavour (site du groupe Paprec Energie)



II. Bilan d'exploitation

A. Les résultats d'exploitation

1. Le traitement des déchets

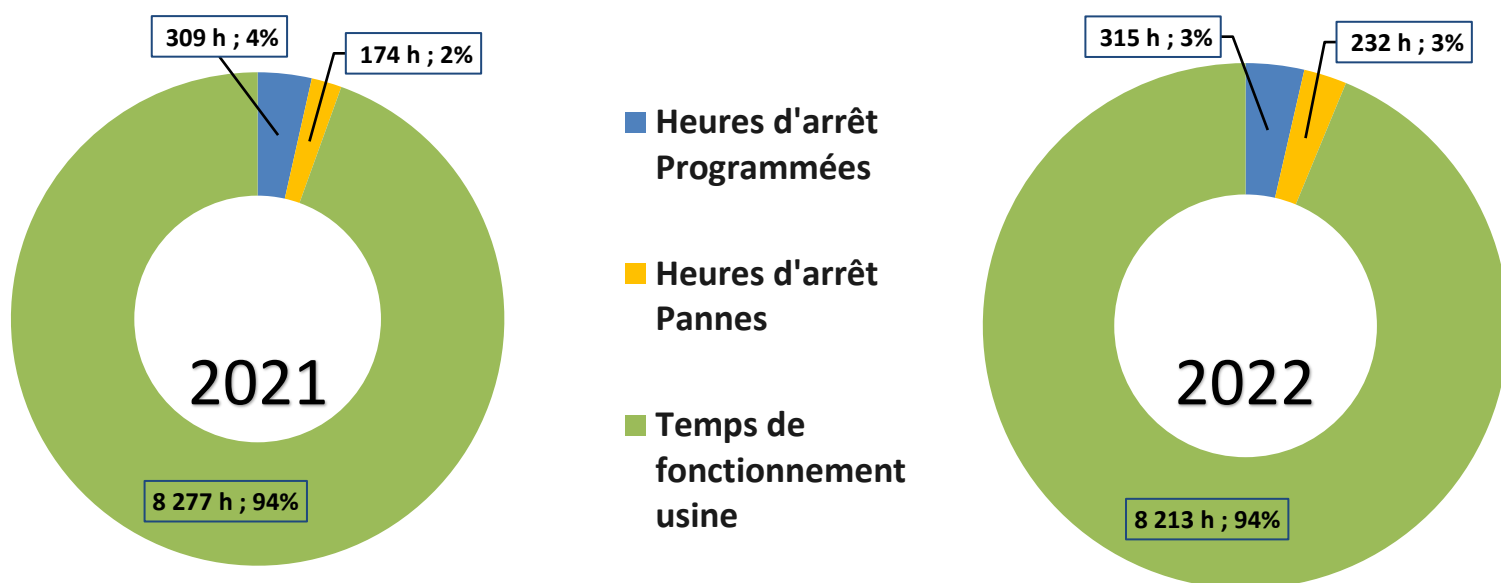
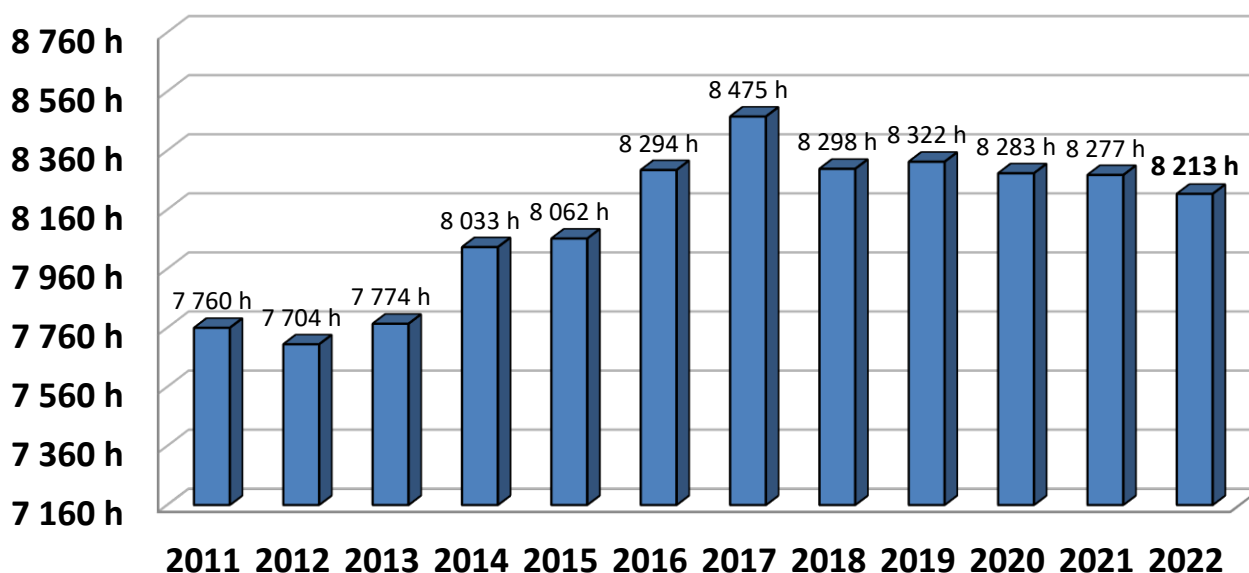
⇒ Disponibilité de l'installation

En 2022, nous avons connu une très bonne disponibilité des installations : l'objectif de fonctionnement de 8 000 heures a ainsi été dépassé pour la 9^{ème} année consécutive.

L'optimisation des arrêts programmés et non programmés ainsi que la fiabilisation de l'installation permettent en partie d'atteindre cet objectif.

En 2022, les arrêts techniques programmés ont représenté 315h d'arrêt, et les pannes se sont limitées à 232h. Le **taux de disponibilité** de l'UVE de Sète a donc été de **94%**, pour un taux de panne de seulement 3%.

Graphique 9 Disponibilité du four - UVE PEET depuis 2011

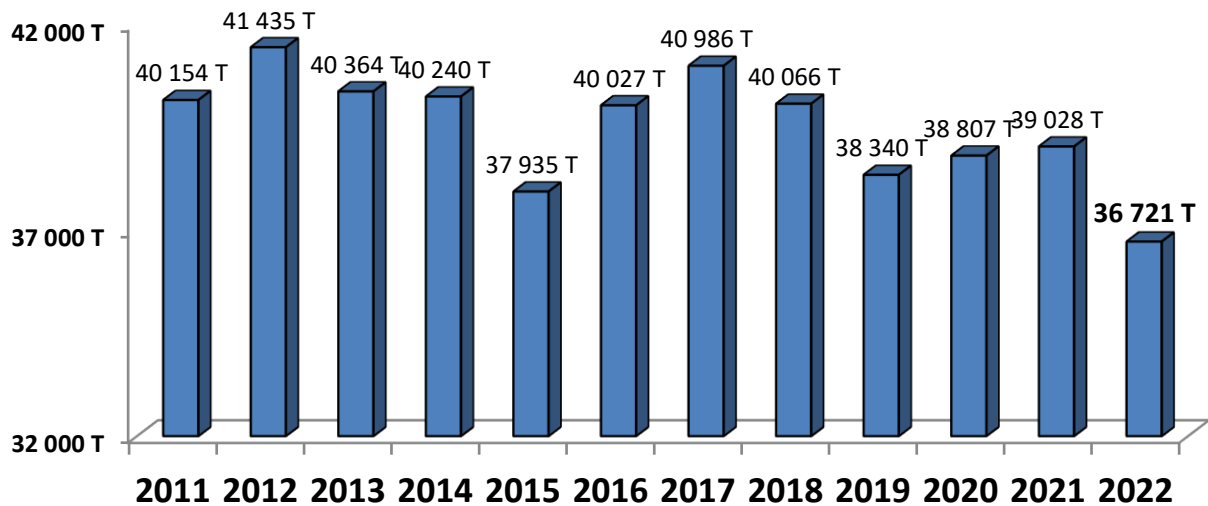


Graphique 10 Disponibilité de l'usine sur 8760h de fonctionnement maximal

⇒ Taux d'incinération

2022 a également été marqué par une diminution de la quantité de déchets incinérés, en partie expliquée par une les fortuit et des mauvaises cadences de fonctionnement.

Graphique 11 Déchets incinérés - UVE PEET depuis 2011



⇒ Bilan matière (Voir ci-dessous : Tableau 10 Bilan matière)

Ci-dessous, on retrouve le tableau récapitulatif du bilan matière de l'usine, avec certains éléments déjà présentés : les OM réceptionnés, le taux de disponibilité, le taux d'incinération et le taux de transfert. On retrouve en plus les produits de l'exploitation avec les REFIOM, les mâchefers ainsi que les ferrailles.

Le ratio de production de REFIOM par tonnes incinérées est resté stable sur l'année : une moyenne de 2,69% similaire à 2021 (2,51%). La matière a été évacuée vers le site d'Occitanie (81) en vue de sa stabilisation et de son stockage en ISDD.

Les mâchefers ont été livrés en début d'année vers l'ISDND d'Espira de l'Agly (66). Depuis août 2022, les mâchefers ont été livrés sur l'ISDND du site de Montblanc (COVED) et LAVAU (COVED). Le ratio de production par tonne incinérée reste stable par rapport à 2021 : 21,36 % en 2022.

L'extraction de la ferraille issue des mâchefers reste à un taux faible pour l'année 2022 avec 1,40% de ferrailles.

RAPPORT D'ACTIVITE 2022 DE L'USINE DE VALORISATION DE DECHETS DE SETE

Tableau 10 Bilan matière

PEET 2022	Unité	JANVIER	FEVRIER	MARS	AVRIL	MAI	JUIN	JUILLET	AOUT	SEPTEMBRE	OCTOBRE	NOVEMBRE	DECEMBRE	Cumul	Cumul N-1
Reception															
OM recues sur UVE	T	2 960 T	2 779 T	3 294 T	3 376 T	3 604 T	3 640 T	3 598 T	3 788 T	3 250 T	3 115 T	3 188 T	3 043 T	39 635 T	40 668 T
OM Pro	T	0 T	0 T	5 T	16 T	28 T	45 T	72 T	73 T	32 T	6 T	5 T	0 T	282 T	264 T
DAE (Apports extérieurs)	T	0 T	0 T	0 T	0 T	0 T	0 T	0 T	0 T	0 T	0 T	0 T	0 T	0 T	0 T
TOTAL Réceptionné	T	2 960 T	2 779 T	3 299 T	3 392 T	3 631 T	3 686 T	3 671 T	3 861 T	3 282 T	3 120 T	3 193 T	3 043 T	39 917 T	40 932 T
Disponibilité usine															
Temps de fonctionnement théorique	h	744 h	672 h	744 h	720 h	744 h	720 h	744 h	744 h	720 h	744 h	720 h	744 h	8 760 h	8 760 h
Heures d'arrêt Programmées	h	195,55	82,77	0,00	0,00	0,00	0,00	0,00	36,52	0,00	0,00	0,00	0,00	315 h	309 h
Heures d'arrêt Pannes	h	5,17	0,00	3,79	0,00	0,02	0,00	26,53	64,93	0,10	63,35	0,00	68,00	232 h	174 h
Temps de fonctionnement usine	h	543 h	589 h	740 h	720 h	744 h	720 h	717 h	643 h	720 h	681 h	720,0 h	676 h	8 213 h	8 277 h
Taux de pannes	%	1%	0%	1%	0%	0%	0%	4%	9%	0%	9%	0%	9%	2,6%	2%
Taux de disponibilité	%	73%	88%	99%	100%	100%	100%	96%	86%	100%	91%	100%	91%	93,8%	94%
Tonnage Incinéré															
Estimation Tonnage incinéré	T	2 574 T	2 795 T	3 249 T	3 047 T	3 376 T	3 254 T	2 821 T	3 013 T	3 215 T	3 097 T	3 217 T	3 063 T	36 721 T	39 028 T
Tonnage horaire incinéré	T/h	4,74 T/h	4,74 T/h	4,39 T/h	4,23 T/h	4,54 T/h	4,52 T/h	3,93 T/h	4,69 T/h	4,47 T/h	4,55 T/h	4,47 T/h	4,53 T/h	4,47 T/h	4,71 T/h
Transferts															
Transferts depuis UVE	T	464 T	327 T	0 T	0 T	0 T	457 T	853 T	770 T	22 T	60 T	0 T	60 T	3 013 T	2 759 T
Transferts depuis Agde	T	0 T	0 T	0 T	0 T	0 T	0 T	0 T	0 T	0 T	0 T	0 T	0 T	0 T	396 T
Total Transferts	T	464 T	327 T	0 T	0 T	0 T	457 T	853 T	770 T	22 T	60 T	0 T	60 T	3 013 T	3 155 T
Refiom															
Tonnage refiom évacués	T	49,4 T	83,9 T	82,3 T	111,4 T	83,0 T	106,5 T	76,8 T	64,1 T	54,3 T	108,1 T	91,8 T	79,3 T	991 T	975 T
Ratio production refiom / tonne incinérée	%	1,92%	3,00%	2,53%	3,66%	2,46%	3,27%	2,72%	2,13%	1,69%	3,49%	2,85%	2,59%	2,69%	2,51%
Sous produits															
Mâchefers total produits	t	501,5 T	588,8 T	717,2 T	684,8 T	718,5 T	715,2 T	695,3 T	604,2 T	658,6 T	536,4 T	719,4 T	626,7 T	7 767 T	8 321 T
Ratio production mâchefers / tonne incinérée	%	19,48 %	21,07 %	22,07 %	22,47 %	21,28 %	21,98 %	24,65 %	20,05 %	20,49 %	17,32 %	22,36 %	20,46 %	21,14 %	21,37 %
Ferrailles	T	32,6 T	33,7 T	59,9 T	47,1 T	55,3 T	45,2 T	37,0 T	34,7 T	44,4 T	29,1 T	47,2 T	49,7 T	516 T	439 T
Ratio production ferraille / tonne incinérée	%	1,27 %	1,21 %	1,84 %	1,55 %	1,64 %	1,39 %	1,31 %	1,15 %	1,38 %	0,94 %	1,47 %	1,62 %	1,40 %	1,11 %

Tableau 10

⇒ **Bilan de consommation 2022**

- Coke de lignite : au regard de l'impact environnemental de ce réactif et de l'impossibilité de réguler son infection en fonction d'une mesure continue, il a été décidé, avec l'accord de Sète Agglopôle Méditerranée, de ne pas chercher à prioriser la diminution de sa consommation. Il est donc surinjecté et contribue à la limitation des rejets de dioxines pour atteindre des niveaux inférieurs aux seuils réglementaires. On peut quand même constater une diminution de sa consommation en 2022 : **1,55kg/tonne incinérées**.

- Bicarbonate de Sodium : diminution de la quantité utilisée par rapport à 2021.

- Eau de ville : la consommation est en nette diminution, par rapport à 2021 où il y avait eu des fuites au niveau du réseau SAIPOL.

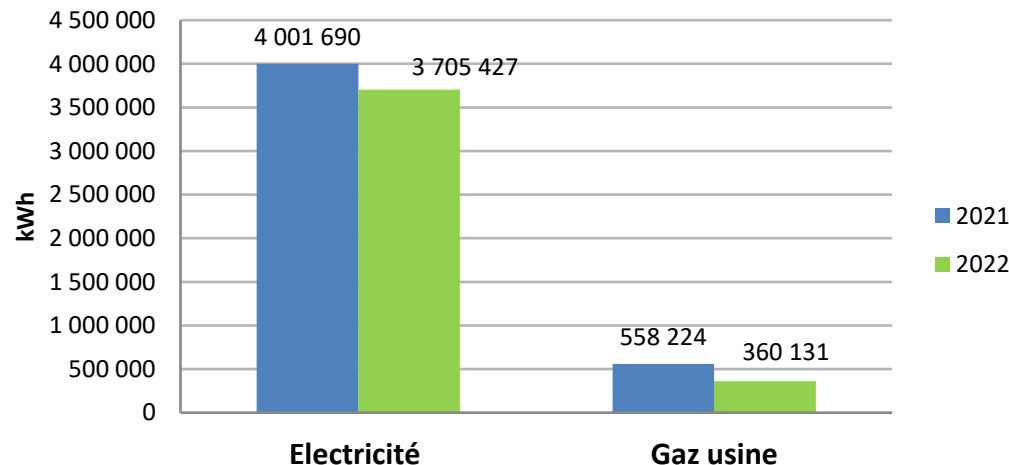
- Eau industrielle : diminution de la consommation par rapport à 2021, impulsée en fin d'année grâce à une politique de réduction de consommation d'eau mis en place par Paprec Energie dès octobre 2022.

La norme ISO 50001 pour l'entité « Paprec Energies Etang de Thau » a été obtenue après audit en fin d'année 2022. Cela marque les efforts réalisés sur le site pour la réduction de la consommation énergétique :

- Electricité : suivi de consommation des principaux usages énergétiques à l'aide de compteurs individuels. Les technologies les moins énergivores sont systématiquement choisies lors de remplacement de matériel. Suite à ces efforts, 2022 est marqué par une diminution de la consommation d'électricité.

- Gaz : La consommation de gaz a nettement diminué en 2022 par rapport à 2021 grâce à une bonne gestion de l'activation des brûleurs lors des redémarrages après les arrêts techniques ainsi que pour le maintien de la combustion dans le four.

Graphique 12 Evolution des consommations d'électricité et de gaz



RAPPORT D'ACTIVITE 2022 DE L'USINE DE VALORISATION DE DECHETS DE SETE

Tableau 11 Bilan de consommation

PEET 2022	Unité	Jan	Fev	Mars	Avril	Mai	Juin	Jui	Aout	Sept	Oct	Nov	Dec	Cumul 2022	Cumul 2021
Energie															
Electricité	kWh	305 030	294 190	352 130	325 620	341 770	298 780	295 920	293 510	299 690	293 329	304 856	300 602	3 705 427	4 001 690
Gaz usine	kWh	25 002	83 544	66	66	66	176	24 650	100 499	63	85 504	784	39 713	360 131	558 224
Réactifs traitement fumées															
Bicarbonate de sodium	T	13,00	14,00	16,10	16,30	18,10	14,80	13,70	13,82	13,69	16,24	16,20	14,51	180,46	197,54
<i>ratio à la tonne incinérée</i>	<i>kg / T_{inc}</i>	<i>5,05</i>	<i>5,01</i>	<i>4,96</i>	<i>5,35</i>	<i>5,36</i>	<i>4,55</i>	<i>4,86</i>	<i>4,58</i>	<i>4,26</i>	<i>5,25</i>	<i>5,03</i>	<i>4,74</i>	<i>4,92</i>	<i>5,15</i>
Coke de lignite	T	3,40	4,40	5,26	5,27	5,47	5,08	4,84	4,80	4,40	4,98	4,61	4,37	56,89	62,80
<i>ratio à la tonne incinérée</i>	<i>kg / T_{inc}</i>	<i>1,32</i>	<i>1,57</i>	<i>1,62</i>	<i>1,73</i>	<i>1,62</i>	<i>1,56</i>	<i>1,72</i>	<i>1,59</i>	<i>1,37</i>	<i>1,61</i>	<i>1,43</i>	<i>1,43</i>	<i>1,55</i>	<i>1,64</i>
EAU															
Consommation Eau de ville	m3	1 511	1 779	1 793	1 811	2 158	1 270	3 737	893	710	828	879	861	18 230	29 873
Consommation Eau industrielle	m3	17 599	18 330	21 705	17 024	32 866	2 794	3	43 798	30 752	3 995	5 453	7 754	202 073	236 691

2. Le traitement des boues

L'année 2022 a été marquée par l'arrêt du procédé de traitement des boues en juin 2022 suite à la rénovation de la station d'épuration de Sète. Un nouveau réseau d'échangeur de chaleur vapeur/huile a été mis en place et connecté en juin 2022 pour un séchage des boues directement au sein de la STEP.

Tableau 12 Bilan des boues

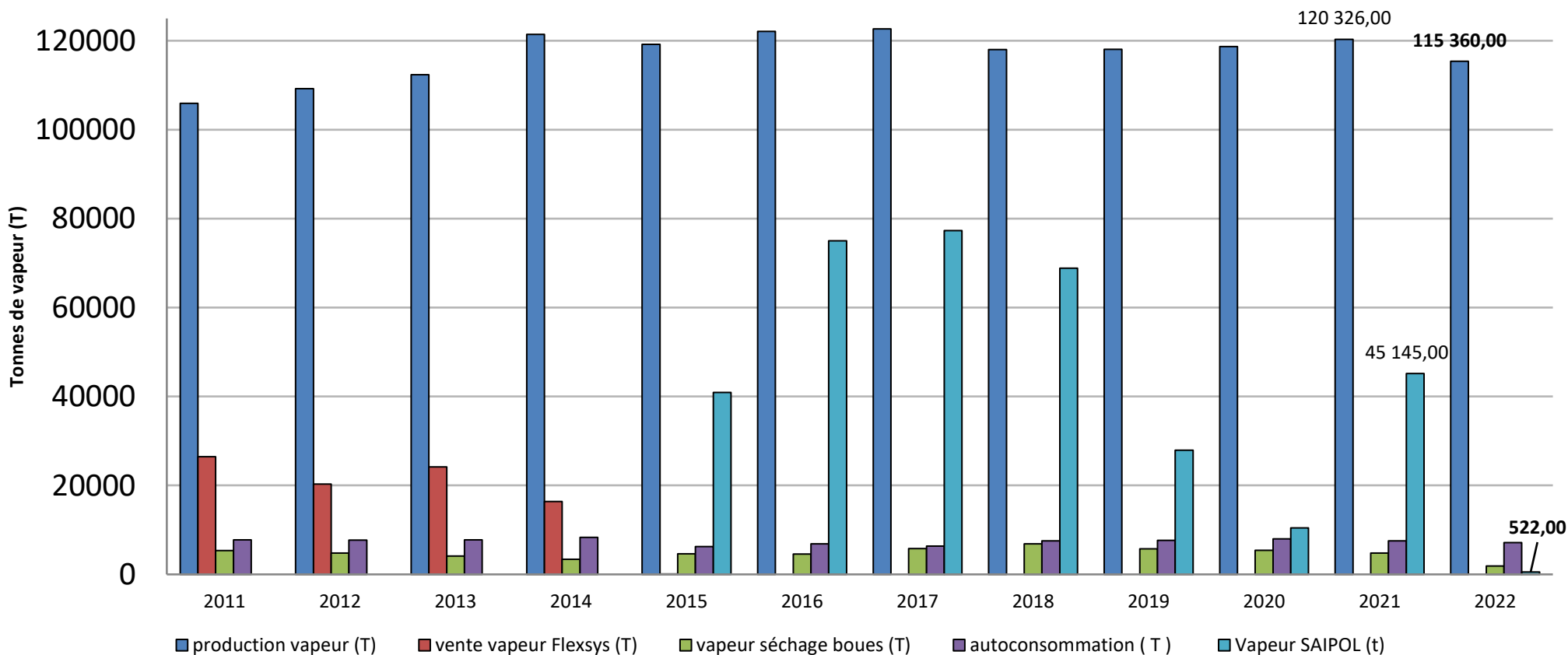
PEET 2022	Unité	Jan	Fev	Mars	Avril	Mai	Juin	Jui	Aout	Sept	Oct	Nov	Dec	Bilan Annuel
Volume boues entrantes (données SDEI)	m ³	2 446	2 646	2 513	3 210	3 353	0	0	0	0	0	0	0	14 168
Concentration boues entrantes (données SDEI)	g/l	40,2	35,7	47,8	34,5	31,5	0,0	0,0	0,0	0,0	0	0,0	0,0	15,8
Boues réceptionnées Facturées 2022	t de MS	96,34	94,62	120,05	102,65	105,01	0	0	0	0	0	0	0	519
Boues réceptionnées Facturées 2021	t de MS	88,5	99,9	142,3	104,4	141,4	80,8	153,2	166,89	131,9	132,2	135,0	117,7	1 494
Ratio vapeur valorisée par tonne de MS 2022	t vap / t MS	3,56	3,88	3,65	3,45	3,65	0,00	0,00	0,00	0,00	0,00	0,00	0,00	1,52
Ratio vapeur valorisée par tonne de MS 2021	t vap / t MS	3,29	3,24	2,47	2,66	3,21	3,40	3,01	3,07	3,45	3,44	3,78	3,74	3,23
Boues Evacuées vers SEDE (compostage)	t	0,00	0,00	0,00	0,00	0,00	0,00	0,00	0,00	0,00	0,00	0,00	0,00	0
Boues Evacuées vers SEDE (compostage) (n-1)	t	136,4	177,0	253,5	149,2	202,5	107,4	208,6	253,9	202,3	163,1	198,5	193,0	2 245
Taux de disponibilité traitement des boues	%	75,54	71,43	99,60	84,72	92,47	0,00	0,00	0,00	0,00	0,00	0,00	0,00	35,31%

3. La valorisation énergétique

En 2022, la production de vapeur est en légère diminution par rapport à 2021, mais reste stable au regard des 10 dernières années.

Le fait marquant de 2022 est la quasi absence de distribution de vapeur à la SAIPOL en raison d'une fuite sur le réseau de transport de vapeur et ce depuis le mois de novembre 2021. L'objectif de PAPREC est de réhabiliter ce réseau en parallèle des travaux de la nouvelle usine pour augmenter les capacités de valorisation énergétique de l'UVE de Sète.

Graphique 13 Valorisation énergétique



RAPPORT D'ACTIVITE 2022 DE L'USINE DE VALORISATION DE DECHETS DE SETE

⇒ Bilan vapeur

Le process d'incinération de l'UVE de Sète a permis de produire en 2022 **115 667 tonnes de vapeur valorisable**, à un débit moyen de 14,1t/h. Seulement **8,19%** de cette quantité de vapeur a pu être valorisée.

En 2022, l'UVE a eu 4 pôles de valorisation de vapeur potentiels :

- Fourniture de vapeur à SAIPOL : **0,4%** - suite à une fuite sur le réseau vapeur, la livraison de vapeur est à l'arrêt depuis novembre 2021.
- Séchage des boues sur l'UVE : **1,6%** - mise à l'arrêt du process du séchage des boues en juin 2022.
- Séchage des boues sur la STEP (avec échangeur vapeur/huile) : **0,3%** - mise en service de l'échangeur avec la STEP en juin 2022 qui est toujours en cours de mis en route.
- Autoconsommation : **6,16%** - vapeur utilisée pour le préchauffage de l'air de combustion et le dégazage de la bâche alimentaire. Cette consommation est stable et est mesurée à l'aide de 2 compteurs dédiés.

Tableau 13 Bilan vapeur

PEET 2022	Unité	Jan	Fev	Mars	Avril	Mai	Juin	Jui	Aout	Sept	Oct	Nov	Dec	Cumul 2022	Cumul 2021
Production vapeur															
Vapeur produite	T	7 897 T	8 582 T	10 589 T	10 364 T	10 696 T	10 055 T	8 875 T	8 534 T	10 118 T	9 850 T	10 386 T	9 721 T	115 667 T	120 326 T
Temps de fonctionnement	h	543 h	589 h	740 h	720 h	744 h	720 h	717 h	643 h	720 h	681 h	720 h	676 h	8 213 h	8 277 h
Product./ h de marche	T / h	14,5 T/h	14,6 T/h	14,3 T/h	14,4 T/h	14,4 T/h	14,0 T/h	12,4 T/h	13,3 T/h	14,1 T/h	14,5 T/h	14,4 T/h	14,4 T/h	14,1 T/h	14,5 T/h
Energie produite	MWh	4 986 Mwh	5 460 Mwh	6 691 Mwh	6 533 Mwh	6 667 Mwh	6 289 Mwh	5 530 Mwh	5 276 Mwh	6 386 Mwh	6 113 Mwh	6 457 Mwh	6 152 Mwh	72 540 Mwh	76 255 Mwh
Valorisation vapeur															
SAIPOL															
Vapeur produite SAIPOL (compteur sortie UVE)	T	514 T	7 T	1 T	0 T	0 T	0 T	0 T	0 T	0 T	0 T	0 T	0 T	522 T	45 145 T
Ratio / h. marche four	T/h	0,95 T/h	0,01 T/h	0,00 T/h	0,00 T/h	0,00 T/h	0,00 T/h	0,00 T/h	0,00 T/h	0,00 T/h	0,00 T/h	0,00 T/h	0,00 T/h	0,064 T/h	5,45 T/h
Energie nette vendue cpt SAIPOL	MWh	392 Mwh	6 Mwh	0 Mwh	0 Mwh	0 Mwh	0 Mwh	0 Mwh	0 Mwh	0 Mwh	0 Mwh	0 Mwh	0 Mwh	398 Mwh	20 923 Mwh

RAPPORT D'ACTIVITE 2022 DE L'USINE DE VALORISATION DE DECHETS DE SETE

PEET 2022	Unité	Jan	Fev	Mars	Avril	Mai	Juin	Jui	Aout	Sept	Oct	Nov	Dec	Cumul 2022	Cumul 2021
STEP - SECHAGE BOUE AVEC BOUCLE D'HUILE															
Vapeur utilisée	T	0 T	0 T	0 T	0 T	0 T	54 T	47 T	0 T	0 T	124 T	186 T	20 T	431 T	0 T
Ratio / h. marche four	T / h	0,00 T/h	0,00 T/h	0,00 T/h	0,00 T/h	0,00 T/h	0,08 T/h	0,07 T/h	0,00 T/h	0,00 T/h	0,18 T/h	0,26 T/h	0,03 T/h	0 T	0 T
Energie utilisée	MWh	0 Mwh	0 Mwh	0 Mwh	0 Mwh	0 Mwh	33 Mwh	27 Mwh	0 Mwh	0 Mwh	71 Mwh	106 Mwh	12 Mwh	249 Mwh	0 Mwh
SECHAGE BOUES sur UVE															
Vapeur utilisée	T	343 T	367 T	438 T	354 T	383 T	8 T	0 T	0 T	0 T	0 T	0 T	0 T	1 893 T	4 806 T
Ratio / h. marche four	T / h	0,63 T/h	0,62 T/h	0,59 T/h	0,49 T/h	0,51 T/h	0,01 T/h	0,00 T/h	0,00 T/h	0,00 T/h	0,00 T/h	0,00 T/h	0,00 T/h	0,23 T/h	0,58 T/h
Energie utilisée	MWh	215 Mwh	231 Mwh	273 Mwh	222 Mwh	239 Mwh	5 Mwh	0 Mwh	0 Mwh	0 Mwh	0 Mwh	0 Mwh	0 Mwh	1 185 Mwh	3 026 Mwh
Autoconso (air primaire et bache alimentaire)															
Vapeur utilisée	T	460 T	313 T	658 T	613 T	581 T	515 T	524 T	453 T	992 T	599 T	700 T	714 T	7 122 T	7 517 T
Ratio / h. marche four	T / h	0,85 T/h	0,53 T/h	0,89 T/h	0,85 T/h	0,78 T/h	0,72 T/h	0,73 T/h	0,71 T/h	1,38 T/h	0,88 T/h	0,97 T/h	1,06 T/h	0,87 T/h	0,91 T/h
Energie utilisée	MWh	295 Mwh	202 Mwh	421 Mwh	393 Mwh	369 Mwh	324 Mwh	329 Mwh	283 Mwh	620 Mwh	374 Mwh	438 Mwh	453 Mwh	4 501 Mwh	4 827 Mwh

Performance Energétique (par tonne incinérée)	%	0,66%	-0,47%	-2,55%	-3,04%	-3,55%	-6,25%	-1,52%	-0,60%	-1,65%	-0,45%	-2,78%	-0,78%	-1,92%	13,49%
Valorisation Energétique (par tonne de vapeur produite)	%	10,39%	7,93%	10,37%	9,41%	9,12%	5,75%	6,45%	5,36%	9,71%	7,28%	8,43%	7,55%	8,19%	37,74%

4. Evaluation du PCI

Depuis 2014, la totalité de la production de vapeur et les différentes consommations sont suivies à l'aide de compteurs d'énergie.

Afin de définir le PCI (Pouvoir Calorifique Inférieur) des déchets, nous utilisons 2 méthodes :

1. Suite à l'évaluation de la performance de la chaudière réalisée par l'APAVE en début d'installation, nous évaluons le PCI des déchets par rétro calcul. A partir de l'énergie thermique produite par la chaudière par rapport à la quantité de déchets incinérés (en prenant un rendement de 73%), on obtient pour l'année 2022 un PCI moyen de **2325 kcal/kg** (2,75 MWh/t)
2. La 2^{nde} méthode utilisée est celle des pertes séparées telle que décrite dans le fascicule 82 du C.C.T.G et dans le guide allemand FDBR. On obtient alors pour l'année 2022 un PCI moyen de **1806 kcal/kg** (2,098 MWh/t)
Important : il est à noter que vu l'imprécision sur les nombreuses mesures entrantes dans le calcul, en particulier l'estimation du débit fumées sortie chaudière, l'incertitude sur ce calcul est d'au moins + ou - 5 %.

Tableau 14 Valeurs du PCI sur la période d'exploitation de PAPREC Energie en 2022

PEET 2022	Aout	Sept	Oct	Nov	Dec	Moyenne
PCI (méthode des pertes séparées) MWh/t	1,919	2,100	2,111	2,272	2,090	2,098 MWh/t

5. Evaluation de la performance énergétique

Le calcul de la performance énergétique est réalisé selon la formule figurant dans l'arrêté du 20/09/2002 relatif aux installations d'incinération et de co-incinération de déchets non dangereux (selon l'aide au calcul de la FNADE, version 2019) ; et à partir des données compteurs d'énergie, des pesées et des relevées de consommation en électricité et en gaz.

$$Pe = \frac{(1,1 \times E_{th.p}) - (2,6 \times E_{e.a} + E_{c.a})}{0,97 \times (E_w + E_f)} \times FCC \quad (1)$$

Avec :

- $E_{th.p}$: Energie thermique valorisée (ou chaleur produite) en interne ou en externe de l'UVE (MWh/an)
- $E_{e.a}$: Energie électrique importée par l'UVE (MWh/an)
- $E_{c.a}$: Energie des combustibles non déchets (gaz naturel) utilisés pour les démarrages / arrêts des fours d'incinération, leur maintien en température et pour réchauffer les fumées (brûleurs) (MWh/an)
- E_w : Energie contenue dans les déchets traités (MWh/an), avec :

$$E_w = Q_{déchets} \times PCI \quad (2)$$

Où $Q_{déchets}$ = tonnage de déchets incinérés (tonne)

- E_f : Energie apportée par les combustibles et servant à produire de la vapeur (MWh/an)
- FCC : Facteur de correction climatique. Pour les installations autorisées après le 31 août 2015 :

$$FCC = 1,12 \text{ si } DJC \leq 2150$$

Or, selon les indices de rigueur donnés par le Ministère de la Transition Ecologique et de la Cohésion des Territoire, les degrés-jours de chauffage (DJC) unifiés sur l'année 2022 sont égaux à 1159 pour le département de l'Hérault (34).

B. Historique de fonctionnement

Tableau 15 Historique de fonctionnement de l'usine

Date	Nombre d'heures d'arrêts incinération	Type d'arrêt	Historique de fonctionnement Usine	By-pass du traitement des fumées	Action engagée
01/01/2022	5h10	AT imprévu	Bourrage de la trémie d'alimentation du four en ordures ménagères	NON	
23/01/2022	278h16	AT programmé	Arrêt technique programmé du 23 janvier au 4 février. Cet arrêt d'une durée de 11 jours, 14 heures et 16 minutes	NON	<ul style="list-style-type: none"> _ Maintenance complète des grilles du four et du poussoir, _ Contrôle décennal chaudière 2022 : validé, chaudière poinçonnée, _ Remise en état des réfractaires du premier parcours, _ Nettoyage complet de la chaudière, _ Contrôle réglementaire des équipements sous pression (ESP), _ Mesures d'épaisseurs sur les tubes de la chaudière, _ Remplacement des paliers et roulements (lignage + équilibrage) du ventilateur d'air primaire, _ Contrôle vibratoire du ventilateur d'air paroi, _ Remplacement des paliers et roulements (lignage + équilibrage) du ventilateur de tirage, _ Maintenance du variateur du ventilateur de tirage, _ Remplacement complet du jeu de manches du filtre à manches, _ Remise en état complète du tambour doseur et du clapet de recirculation, _ Remise en état de la guillotine sous filtre à manches, _ Remise en état des ventilateurs d'air de barrage, _ Vérification annuelle du système de supervision contrôle-commande, _ Vidange, changement des filtres et des accouplements sur les centrales hydrauliques four et extracteur mâchefers, _ Maintenance osmoseur (remplacement des

RAPPORT D'ACTIVITE 2022 DE L'USINE DE VALORISATION DE DECHETS DE SETE

					filtres) _ Entretien et contrôle de l'onduleur de l'UVE, _ Contrôle périodique annuel électrique des équipements ne pouvant être contrôlés qu'avec l'usine à l'arrêt, _ Maintenance générale de la chaîne de traitement des boues : ouverture sécheur pour mesures d'épaisseur, remplacement roulement et bagues du rotor du sécheur, vidanges des motoréducteurs sécheur et gavopompe, changement des courroies, contrôle et nettoyage des tapis de transports, etc _ Multiples opérations de contrôles et de maintenance....
08/03/2023	26min	AT imprévu	Panne électrique du sécheur d'air par absorption des compresseurs d'air comprimé du bâtiment TF entraînant une perte d'alimentation électrique d'une partie des équipements du traitement des fumées	NON	
11/07/2022	26h32	AT imprévu	Casse de la tige du vérin de grille zone n°1, côté droit	NON	
17/08/2022	36h31	AT programmé	Du 17 au 19/08 : Préventif - changement des manches de filtre	NON	
27/08/2022	64h56	AT programmé	Du 27 au 30/08 : Curatif – nettoyage du réacteur TF	NON	
03/10/2022	32h29	AT programmé	Arrêt de l'installation pour installation d'une pompe alimentaire thermique de secours et du clapet Schröder en prévision de coupures d'alimentation électrique à partir de Novembre 2022.	NON	Remplacement des 2 soupapes chaudière Remplacement du tapis T2 Nettoyage du réacteur TF Nettoyage du clapet by-pass
14/10/2022	32h	AT programmé	Fuite vapeur détectée sur la tuyauterie reliant la bêche alimentaire aux pompes alimentaires.	NON	
14/12/2022	67h	AT imprévu	Fuite chaudière : plan incliné open pass 1er parcours/écran avant	OUI	

III. L'entretien

La maintenance préventive des installations est assurée par :

- Des prestataires tout au long de l'année qui réalisent la maintenance nécessitant des compétences spécifiques : compresseurs d'air, traitement de l'eau, analyseurs de fumées, etc.
- L'équipe de maintenance de l'UVE de Sète qui réalise la maintenance au quotidien avec une équipe multidisciplinaire : instrumentiste, mécanicien, électricien, automaticien au travers de gammes de maintenances prédéfinies.
- Par des organismes agréés qui réalisent les contrôles réglementaires des installations.

A. Les contrôles réglementaires

On retrouve ici la synthèse des principaux contrôles règlementaires réalisés sur l'année 2022.

Tableau 16 Synthèse des principaux contrôles règlementaires

Catégorie		Sous-catégorie	VPO ou Hors VPO	Responsable	Type d'interv.	Organisme	Périodicité (Années)	Date de dernière réalisation	Réception rapport	Prochaine vérification
1 - Prévention incendie	1.1	Vérification SSI camera thermographique et détection par capteur de flamme	VPO	Maintenance	Réglementaire	PROMAT	1/an	11/03/2022	OUI	06/03/2023
	1.2	Vérification RIA PIA	VPO	Maintenance	Réglementaire	EUROFEU	1/an	25/02/2022	OUI	20/02/2023
	1.2.bis	Vérification ria quinquennale	VPO	Maintenance	Réglementaire	EUROFEU	5 ans	03/06/2021	OUI	02/06/2026
	1.3	Vérification extincteur	VPO	Maintenance	Réglementaire	EUROFEU	1/an	17/10/2022	OUI	12/10/2023
								02/11/2021	OUI	01/05/2022
								01/08/2022	OUI	28/01/2023
	1.4	Vérification baes	VPO	Maintenance	Réglementaire	EUROFEU	2/an	25/11/2022	OUI	20/11/2023
	1.5	Vérification poteau et bouche incendie	VPO	Maintenance	Réglementaire	EUROFEU	1/an	25/11/2022	OUI	20/11/2023
1.6	Vérification groupe motopompe	VPO	Maintenance	Réglementaire	SMI POUR MINIMAX	1/an	24/11/2022	OUI	19/11/2023	
1.7	Vérification canon	VPO	Maintenance	Réglementaire	MINIMAX	1/an	10/03/2022	OUI	22/03/2023	
1.8	Exercice évacuation	VPO	QHSE	Réglementaire	DESAUTEL	2/an	03/06/2022	NON		
					PAPREC		22/11/2022	OUI	21/05/2023	

RAPPORT D'ACTIVITE 2022 DE L'USINE DE VALORISATION DE DECHETS DE SETE

	1.9	Détection CH4 et H2S	VPO	Maintenance	Réglementaire	OLDHAM (TELEDYNE)	2/an	23/03/2022	OUI	
								06/10/2022	OUI	04/04/2023
	1.10	Détection incendie	VPO	Maintenance	Réglementaire	SIEMENS	2/an	19/07/2022	OUI	
	1.11	Porte coupe-feu	VPO	Maintenance	Réglementaire	EUROFEU	1/an	19/12/2022	OUI	17/06/2023
								30/11/2022	NON	25/11/2023
2 - Electricité	2.1	Protection foudre	VPO	Maintenance	Réglementaire	DEKRA	1/an	13/06/2022	OUI	08/06/2023
	2.2	Installation électricité Q18	VPO	Maintenance	Réglementaire	DEKRA	1/an	13/06/2022	OUI	08/06/2023
	2.3	Coupure électrique lors arrêt usine	VPO	Maintenance	Réglementaire	DEKRA	1/an	28/01/2022	OUI	06/03/2023
	2.4	Contrôle thermographie Q19	VPO	Maintenance	Réglementaire	DEKRA	1/an	09/06/2022	OUI	24/02/2023
	2.5	Maintenance batterie de condensateurs poste HTA	Hors VPO	Maintenance	Assurance	SOCOMEK	1/an	06/10/2022	OUI	01/10/2023
3 - Levage et manutention	3.1	Levage et équipement levage	VPO	Maintenance	Réglementaire	DEKRA	1/an	09/11/2022	OUI	04/11/2023
	3.2	Manitou télescopique	VPO	Maintenance	Réglementaire	SAVIM MANITOU	2/an	06/05/2022	OUI	
								04/11/2022	OUI	03/05/2023
	3.3	PEMP (nacelle)	VPO	Maintenance	Réglementaire	DEKRA	2/an	10/01/2022	OUI	
								23/12/2022	OUI	21/06/2023
3.4	Ligne de vie et enrage	VPO	Maintenance	Réglementaire	DEKRA	1/an	29/09/2022	OUI	24/09/2023	
3.5	Chariot élévateur 2T5 Toyota	VPO	Maintenance	Réglementaire	SAVIM MANUTENT ION	2/an	29/03/2022	OUI		
							30/06/2022	OUI	15/02/2023	
4 - Métrologie	4.1	Portique de contrôle radioactivité	VPO	Maintenance	Etalonnage	@M2C	1/an	15/06/2022	OUI	10/06/2023
	4.2	Pont bascule entrée	VPO	Maintenance	Etalonnage	PRECIA MOLEN	1/an	05/09/2022	OUI	31/08/2023
	4.3	Pont bascule sortie	VPO	Maintenance	Etalonnage	PRECIA MOLEN	1/an	05/09/2022	OUI	31/08/2023
	4.4	Compteur énergie	VPO	Maintenance	Etalonnage	FUJI	1/an	23/11/2022	OUI	18/11/2023
	4.5	Compteur gaz	VPO	Maintenance	Demande GRDF	APAVE	1/an	25/04/2022	NON	20/04/2023
	4.6	Contrôle débitmètre, pH, préleveur	Hors VPO	Maintenance	Etalonnage	ENDRESS	1/an	07/06/2022	OUI	02/06/2023
	4.7	Radiamètre portatif	VPO	Maintenance	Etalonnage	@M2C	1/an	29/06/2022	OUI	24/06/2023
	4.8	Maintenance préleveur dioxine DMS	Hors VPO	Maintenance	Maintenance	SECAUTO	2/AN	01/03/2022	OUI	28/08/2022
								14/11/2022	OUI	13/05/2023
	4.9	Maintenance analyseur rejets	Hors VPO	Maintenance	Maintenance étalonnage	SECAUTO	2/AN	01/03/2022	OUI	28/08/2022
								14/11/2022	OUI	13/05/2023
4.10	Contrôle débitmètre rejets aqueux	VPO	Maintenance	Maintenance	KROHNE	1/AN	06/09/2022	OUI	01/09/2023	
4.11	MAINTENANCE SONDE O2 (voir avec SECAUTO)	Hors VPO	Maintenance	Maintenance étalonnage	SECAUTO	2/AN				
5 - Appareils à pression	5.1	Soupapes SAIPOL	Hors VPO	Maintenance	Essai de manœuvrabilité	PRESTOCO NTROLE	1/ ans	05/08/2022	OUI	31/07/2023

RAPPORT D'ACTIVITE 2022 DE L'USINE DE VALORISATION DE DECHETS DE SETE

	5.2	Décennale chaudière	VPO	Maintenance	Inspection de requalification ou travaux notable	APAVE	10 ANS	03/02/2022	OUI	01/02/2032
	5.3	Esp vapeur	VPO	Maintenance	Inspection périodique	APAVE	40 mois	15/10/2021		
	5.4	Esp air	VPO	Maintenance	Inspection périodique	AIRTECH	40 MOIS	19/01/2021	OUI	23/05/2024
	5.5	Esp plan de contrôle tuyauterie					A définir	21/02/2022	OUI	
6 - Hygiène et santé	6.1	Contrôle de la ventilation des locaux	VPO	Maintenance	Inspection périodique	DEKRA	1/ ans	17/01/2022	OUI	19/01/2023
	6.2	Mesure acoustique dans l'environnement	VPO	QHSE	Inspection périodique	SOCOTEC	5 ans	22/06/2021	OUI	06/06/2024
	6.3	Détecteur gaz portatif	VPO	Maintenance	Etalonnage	SETNAG	2/AN	22/02/2022 18/10/2022	OUI OUI	21/08/2022 16/04/2023
	6.4	Auto sauveteur	VPO	Maintenance	Maintenance	LEMS	1/ ans	16/08/2021	OUI	27/01/2023
	6.5	Défibriateur	VPO	Maintenance	Inspection périodique	DEFIBRIL	1/ ans	08/12/2022	OUI	03/12/2023
	6.6	Talkie-walkie	Hors VPO	Maintenance	Maintenance talkie	DATA HERTZ		07/09/2021	NON	14/02/2023
7- Divers	7.1	Contrôle disconnecteurs	VPO	Maintenance	Inspection périodique	DEKRA	1/ ans	11/07/2022	OUI	06/07/2023
	7.2	Machine atelier	VPO	Maintenance	Inspection périodique	DEKRA	2/an	10/01/2022	OUI	09/07/2022
	7.3	Portes et portails	VPO	Maintenance	Inspection périodique	DEKRA	2/an	16/02/2022 29/09/2022	OUI OUI	15/08/2022 25/11/2022
	7.4	Echelles et escabeaux	VPO	Maintenance	Inspection périodique	DEKRA	1/AN	09/11/2022	OUI	04/11/2023
	7.5	Climatisation	VPO	Maintenance	Maintenance	SUDENERG EO	2/an	14/02/2022 14/10/2022	OUI OUI	 12/04/2023
8 - Rejets polluants	8.1	Rejet dioxine et furane	Hors VPO	Maintenance	Mesure rejets 6hr	DEKRA	4 mois après changement des FAM	01/07/2021	OUI	01/08/2021
	8.2	Cartouche DMS	VPO	Maintenance	Prélèvement cartouche DMS / réglementaire	CME	1/mois	31/07/2022	OUI	
		Cartouche DMS	VPO	Maintenance	Prélèvement cartouche DMS / réglementaire	CME	1/mois	24/06/2022	OUI	
		Cartouche DMS	VPO	Maintenance	Prélèvement cartouche DMS / réglementaire	CME	1/mois	20/09/2022	OUI	
		Cartouche DMS	VPO	Maintenance	Prélèvement cartouche DMS / réglementaire	CME	1/mois	18/10/2022	OUI	

RAPPORT D'ACTIVITE 2022 DE L'USINE DE VALORISATION DE DECHETS DE SETE

		Cartouche DMS	VPO	Maintenance	Prélèvement cartouche DMS / réglementaire	CME	1/mois	16/11/2022	OUI	
		Cartouche DMS	VPO	Maintenance	Prélèvement cartouche DMS / réglementaire	CME	1/mois	14/12/2022	OUI	10/01/2023
	8.3	Contrôle rejets semestriel	VPO	Maintenance	Inspection périodique AST / Règlementaire	APAVE	SEM1	07/03/2022	OUI	03/09/2022
						CME	SEM2	28/11/2022	NON	27/05/2023
9 - Rejets aqueux	9.1	Eau de rejets mensuel bilan 24h	VPO	Maintenance	Bilan 24h mensuel	EUROFINS (A2E)	1/mois	07/07/2022	OUI	06/08/2022
		Eau de rejets mensuel bilan 24h	VPO	Maintenance	Bilan 24h mensuel	EUROFINS (A2E)	1/mois	29/06/2022	OUI	29/07/2022
		Eau de rejets mensuel bilan 24h	VPO	Maintenance	Bilan 24h mensuel	EUROFINS (A2E)	1/mois	21/09/2022	OUI	21/10/2022
		Eau de rejets mensuel bilan 24h	VPO	Maintenance	Bilan 24h mensuel	EUROFINS (A2E)	1/mois	25/10/2022	OUI	24/11/2022
		Eau de rejets mensuel bilan 24h	VPO	Maintenance	Bilan 24h mensuel	EUROFINS (A2E)	1/mois	16/11/2022	OUI	16/12/2022
		Eau de rejets mensuel bilan 24h	VPO	Maintenance	Bilan 24h mensuel	EUROFINS (A2E)	1/mois	16/12/2022	OUI	15/01/2023
	9.2	Analyses 24hrs eau de rejets	VPO	Maintenance	Eau de rejet / Eau résiduaire	EUROFINS	Jour			
	9.3	Curage débourbeurs déshuileurs	VPO	Maintenance	2 cuves débourbeur déshuileur	SOMES	2/an	23/03/2023	OUI	19/09/2023

B. Les travaux de maintenances réalisés pendant les Arrêts Techniques (AT)

Lors des arrêts techniques de maintenances de janvier et août 2022, les opérations suivantes ont été réalisées :

- Maintenance complète des grilles du four et du poussoir,
- Contrôle décennale chaudière 2022 : validé, chaudière poinçonnée,
- Remise en état des réfractaires du premier parcours,
- Nettoyage complet de la chaudière,
- Contrôle réglementaire des équipements sous pression (ESP),
- Mesures d'épaisseurs sur les tubes de la chaudière,
- Remplacement des paliers et roulements (lignage + équilibrage) du ventilateur d'air primaire,
- Contrôle vibratoire du ventilateur d'air paroi,
- Remplacement des paliers et roulements (lignage + équilibrage) du ventilateur de tirage,
- Maintenance du variateur du ventilateur de tirage,
- Remplacement complet du jeu de manches du filtre à manches,
- Remise en état complète du tambour doseur et du clapet de recirculation,
- Remise en état de la guillotine sous filtre à manches,
- Remise en état des ventilateurs d'air de barrage,
- Vérification annuelle du système de supervision contrôle-commande,
- Vidange, changement des filtres et des accouplements sur les centrales hydrauliques four et extracteur mâchefers,
- Maintenance osmoseur (remplacement des filtres)
- Entretien et contrôle de l'onduleur de l'UVE,
- Contrôle périodique annuel électrique des équipements ne pouvant être contrôlés qu'avec l'usine à l'arrêt,
- Maintenance générale de la chaîne de traitement des boues : ouverture sécheur pour mesures d'épaisseur, remplacement roulement et bagues du rotor du sécheur, vidanges des motoréducteurs, sécheur et gavopompe, changement des courroies, contrôle et nettoyage des tapis de transports, etc.
- Remplacement des 2 soupapes chaudière
- Remplacement du tapis T2
- Nettoyage du réacteur TF
- Nettoyage du clapet by-pass
- Multiples opérations de contrôles et de maintenance....

C. Les évènements majeurs de 2022

- Arrêt de l'installation pour installation d'une pompe alimentaire thermique de secours et du clapet Schröder en prévision de coupures d'alimentation électrique à partir de Novembre 2022.
- Fuite vapeur détectée sur la tuyauterie reliant la bâche alimentaire aux pompes alimentaires.
- Fuite chaudière : plan incliné open pass 1er parcours/écran avant

IV. Le bilan environnemental

A. Contrôles des émissions gazeuses

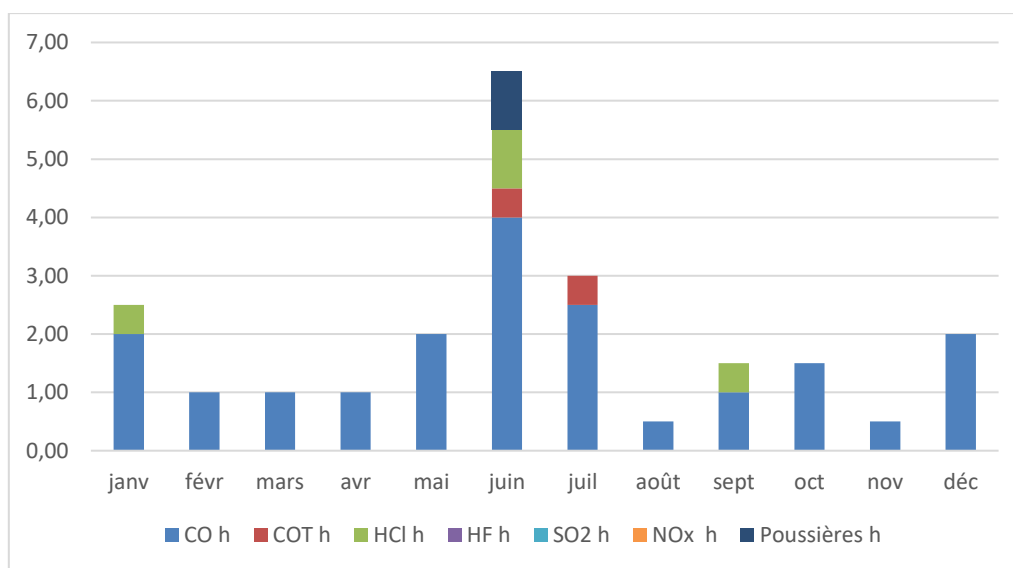
⇒ 6 paramètres sont mesurés au moyen de deux analyseurs installés sur la cheminée.

Ils sont enregistrés automatiquement à partir des informations reçues par les analyseurs dans un rapport journalier. L'ensemble de ces informations est transmis mensuellement avec des explications sur les éventuels dépassements dans le « Rapport Mensuel ».

Tableau 17 Temps de dépassement 2022

Ligne 1	Unités	janv	févr	mars	avr	mai	juin	juil	août	sept	oct	nov	déc	Bilan annuel
CO	h	2,00	1	1,00	1,00	2,00	4,00	2,50	0,50	1,00	1,50	0,50	2,00	19,0
COT	h	0,00	0	0,00	0,00	0,00	0,50	0,50	0,00	0,00	0,00	0,00	0,00	1,0
HCl	h	0,50	0	0,00	0,00	0,00	1,00	0,00	0,00	0,50	0,00	0,00	0,00	2,0
HF	h	0,00	0	0,00	0,00	0,00	0,00	0,00	0,00	0,00	0,00	0,00	0,00	0,0
SO2	h	0,00	0	0,00	0,00	0,00	0,00	0,00	0,00	0,00	0,00	0,00	0,00	0,0
NOx	h	0,00	0	0,00	0,00	0,00	0,00	0,00	0,00	0,00	0,00	0,00	0,00	0,0
Poussières	h	0,00	0,0	0,0	0,0	0,0	1,0	0,0	0,0	0,0	0,0	0,0	0,0	1,0
Temps dépassement total	h	2,5	1,0	1,0	1,0	2,0	5,5	2,5	0,5	1,5	1,5	0,5	2,0	21,5

Graphique 14 Cumul et répartition du temps de dépassement mensuel par paramètre mesuré en 2022



Le total des heures de dépassement a été de **21,5 heures en 2022 (16,6 en 2021)** sur les 60h autorisées.

Les principales causes de dépassement sont liées à des problèmes de dégagement de CO provoqués par des explosions de bouteilles de protoxydes d'azote. Il a été constaté de nombreuses explosions dans le four depuis avril 2021. Il est difficile de définir la provenance de ces bouteilles car leurs dimensions ne permettent pas de les identifier visuellement dans la fosse de réception des OM.

1. Les contrôles mensuels effectués par des organismes agréés

⇒ Mesures mensuelles des dioxines furannes émises à la cheminée

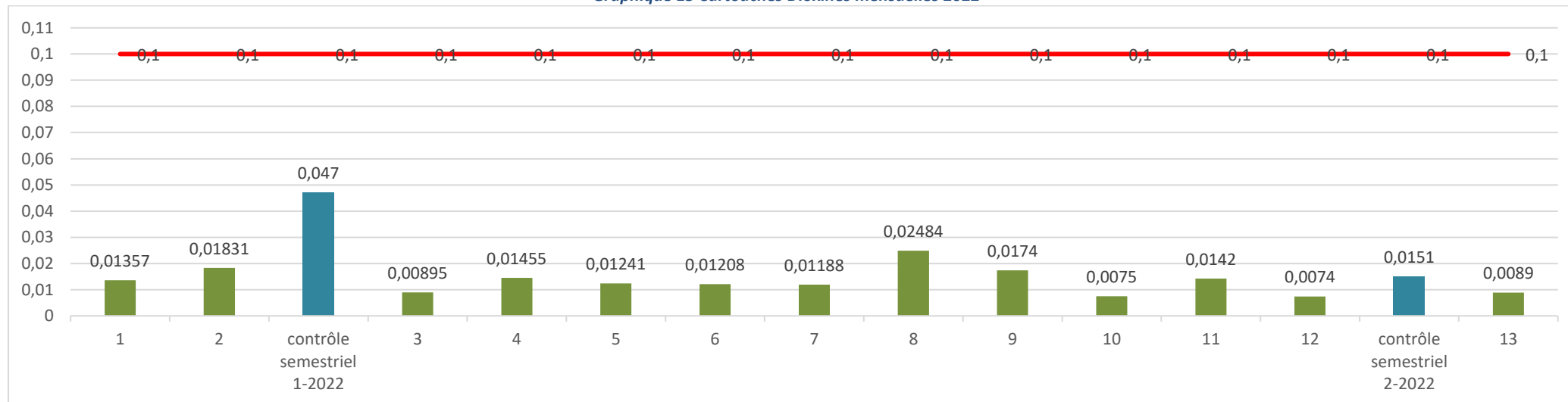
Aucun dépassement réglementaire sur les dioxines n'est à déplorer sur l'année 2022 (comme en 2021). Cela fait suite à un travail de fond engagé depuis plusieurs années par l'UVE de Sète sur ce paramètre.

Les résultats d'analyses sont conformes et les deux contrôles réglementaires ont été réalisés en mars et novembre 2022.

Tableau 18 Résultats des analyses de cartouche dioxines

Numéro de cartouche	1	2	Contrôle semestriel 1-2022	3	4	5	6	7	8	9	10	11	12	Contrôle semestriel 2-2022	13
Limite	0,1	0,1	0,1	0,1	0,1	0,1	0,1	0,1	0,1	0,1	0,1	0,1	0,1	0,1	0,1
ng/Nm ³	0,01357	0,01831	0,047	0,00895	0,01455	0,01241	0,01208	0,01188	0,02484	0,0174	0,0075	0,0142	0,0074	0,0151	0,0089
Date du changement	14-janv.	11-févr.	07-mars	11-mars	8-avr.	06-mai	03-juin	8-juil.	31-juil.	24-août	20-sept	18-oct	16-nov.	28-nov	14-déc
Changement de cartouche	APAVE	APAVE	APAVE	APAVE	APAVE	APAVE	APAVE	APAVE	APAVE	CME Environnement	CME Environnement	CME Environnement	CME Environnement	CME Environnement	CME Environnement
Laboratoire dioxine	Eurofins	Eurofins	Eurofins	Eurofins	Tera Contrôle + EUROFINs	Eurofins	Eurofins	Eurofins	Eurofins	Carso	Carso	Carso	Carso	Carso	Carso

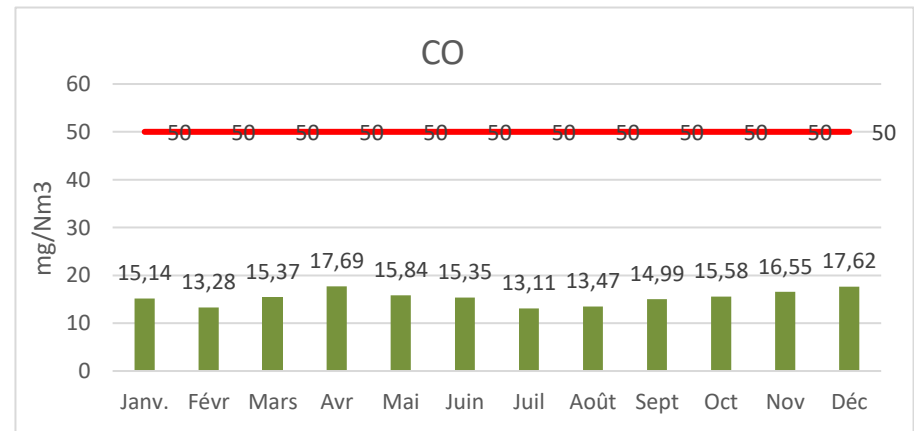
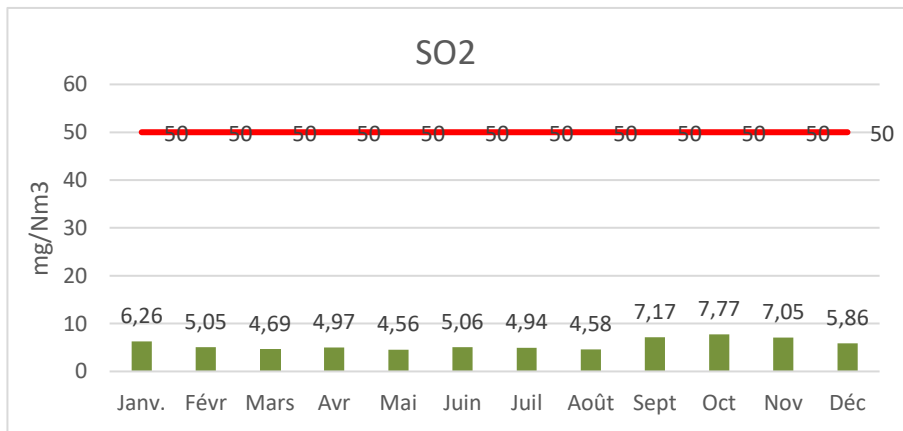
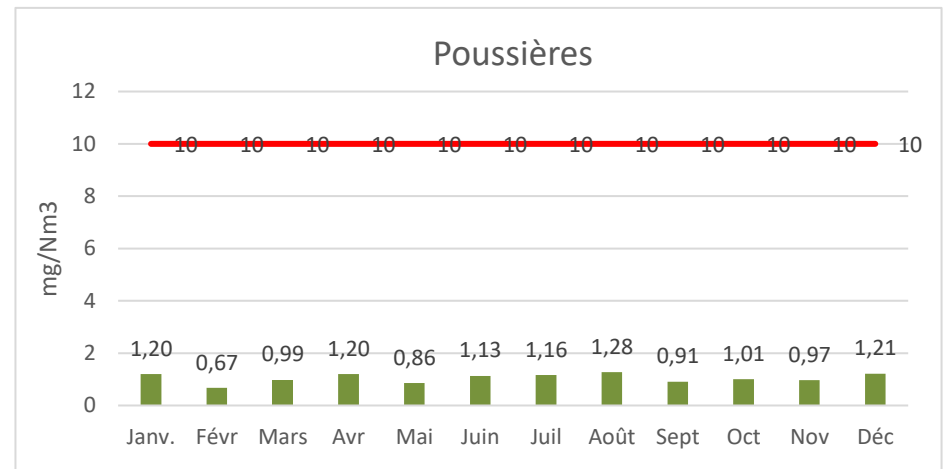
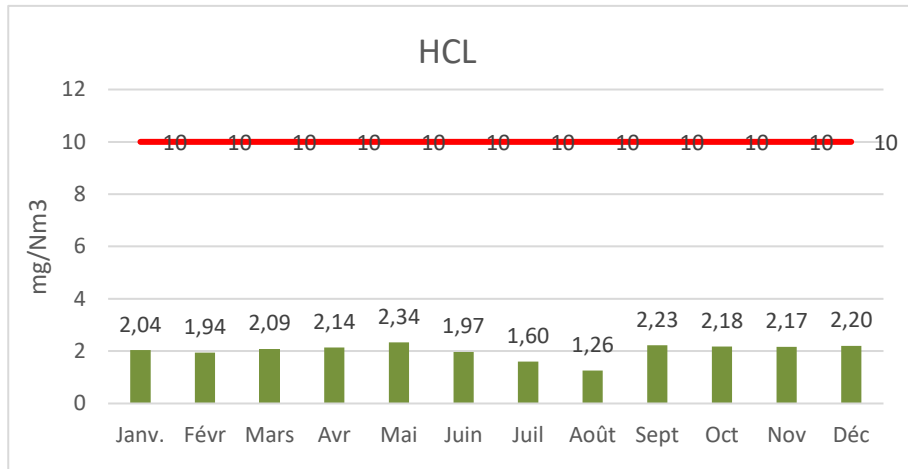
Graphique 15 Cartouches Dioxines mensuelles 2022



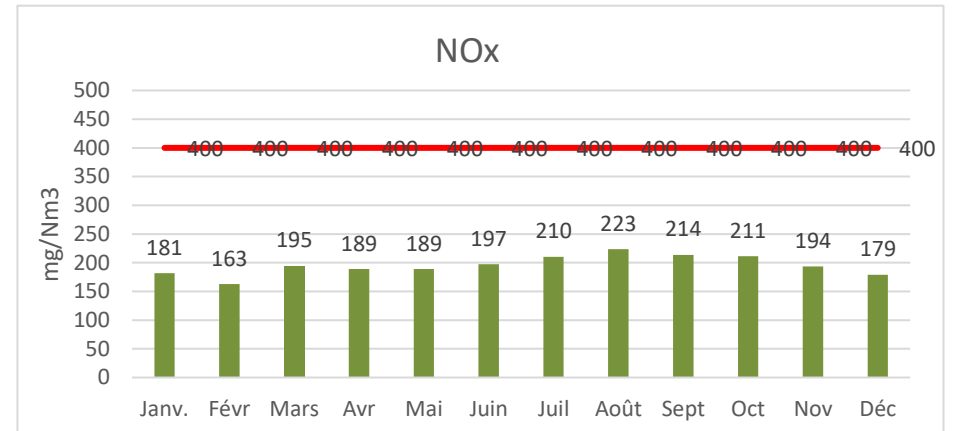
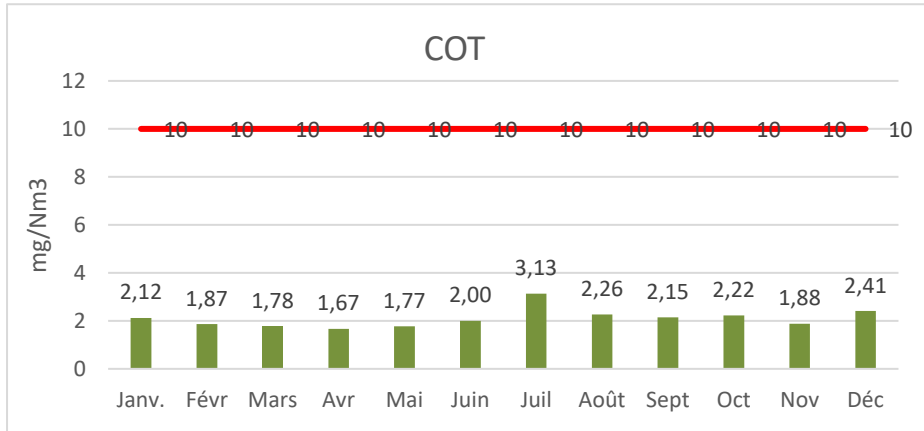
2. Mesures en continu effectuées par les analyseurs

Aucune moyenne mensuelle des mesures en continu des paramètres mesurés dans la cheminée de rejet n'a dépassé les limites autorisées. (Voir graphiques ci-dessous)

Graphique 16 Rejets en cheminée : moyennes mensuelles des mesures en continu



RAPPORT D'ACTIVITE 2022 DE L'USINE DE VALORISATION DE DECHETS DE SETE



B. Contrôles des émissions aqueuses

L'ensemble des effluents aqueux de l'usine est dirigé vers la station d'épuration voisine, avec laquelle une convention a été signée en 2006.

Un préleveur a été installé en 2007 avant rejet final vers la STEP. Une analyse réalisée par un organisme agréé permet le contrôle notamment de la teneur en métaux sur un échantillon représentatif de 24 heures de rejets tous les mois.

Les rejets de l'UVE de Sète sont majoritairement constitués de l'eau industrielle mise à disposition de la STEP en question. Ainsi cette origine de pollution est également à prendre en compte.

En complément, un autocontrôle est réalisé quotidiennement sur le COT et les MES avant le rejet final et l'entrée dans la STEP. Les résultats sont quotidiennement envoyés à un laboratoire d'analyses.

En 2022, aucun contrôle inopiné sur des rejets aqueux n'a été demandé par la DREAL en 2022.

1. Les contrôles mensuels effectués par un organisme agréé

On retrouve dans le tableau ci-dessous les résultats des contrôles réglementaires des rejets aqueux réalisés en autocontrôles ainsi que par un organisme agréé.

Tableau 19 Concentrations mensuelles et flux annuel de l'eau rejetée à la STEP

	Unité	Jan	Fév Semestre 1	Mars	Avril	Mai	Juin	Juil	Août	Sept Semestre 2	Oct	Nov	Déc	Total	Moyen ne	2022 en kg	2021 (kg)
Quantité eau rejetée	m ³	15 007	24 155	20 209	19 244	18 197	18 201	24 654	37 899	22 597	4 463	3 859	3 859	212 344			
Arsenic et ses composés (As)	µg/l	5,4	5	5	5	5	5	5,6	5	5	5	5	5		5,08	1,08	1,74
Cadmium et ses composés (Cd)	µg/l	12,1	1	1	1	1	5,9	3,4	1	1	1	1	1		2,53	0,54	0,37
Carbone organique total (COT)	mg/l	24	20	14	12	13	20	15	4,7	7,5	8,6	24	10		14,40	3057,75	4 138,65
Chrome et ses composés (Cr)	µg/l	38,8	5	5	5	5	63,2	26,2	20,1	5	26	7,7	5		17,67	3,75	4,43
Chrome hexavalent et ses composés	mg/l	0,01	0,01	0,01	0,01	0,01	0,01	0,01	0,02	0,01	0,03	0,01	0,01		0,01	2,65	2,68
Composés organohalogénés (AOX)	µg/l	110	120	200	680	630	200	110	180	190	180	120	420		261,67	55,56	159,76
Cuivre et ses composés (Cu)	µg/l	226	6,6	7,3	5	10,7	292	144	42,9	5	29,6	13,6	15,8		66,54	14,13	16,55

RAPPORT D'ACTIVITE 2022 DE L'USINE DE VALORISATION DE DECHETS DE SETE

Cyanures (CN total)	mg/l	0,01	0,01	0,01	0,01	0,01	0,01	0,01	0,01	0,01	0,01	0,01	0,01	0,01	0,01	0,01	0,01	2,12	3,04
Demande biologique en oxygène (DBO5)	mg/l	67	49,7	41	25,5	28,4	58	54,2	4	3	30,5	14,5	6,2	31,83	6759,62	55 222,96			
Dioxines et furanes (PCDD + PCDF) (exprimés en iTeq)	pg/l		3,61							3,55				3,58	0,000000 76	0,89750000 000			
Fluorures (F total)	mg/l	0,21	0,11	0,1	0,1	0,1	0,1	0,2	2	2	2,2	0,3	0,2	0,64	134,84	51,22			
Hydrocarbures (C total)	mg/l	0,1	2,9	0,19	12	0,25	0,1	0,1	0,1	0,1	0,22	0,1	0,1	1,36	287,73	3 376,06			
Matières en suspension (MES)	mg/l	109	7,4	6,9	237	49	8,2	37,6	7,5	3,5	3,5	21,8	16,9	42,36	8994,54	13 877,09			
Mercure et ses composés (Hg)	µg/l	0,53	0,05	0,05	0,05	0,05	0,05	0,05	0,05	0,05	0,05	0,05	0,05	0,09	0,02	0,05			
Nickel et ses composés (Ni)	µg/l	15,9	5	5	5	5	17	12,5	5,2	5	8,7	8,3	5	8,13	1,73	2,52			
Plomb et ses composés (Pb)	µg/l	179	2	7,2	2	10,6	261	144	30	2	15,7	17,1	9,7	56,69	12,04	7,61			
Zinc et ses composés (Zn)	µg/l	937	16,4	98,6	18,4	78	982	518	135	23,3	63,9	104	94,1	255,73	54,30	59,42			

⇒ COT : Carbone Organique Total

L'arrêté préfectoral fixe un seuil de rejet de 40mg/l, mais il précise de se référer au seuil de la convention de raccordement en cas de rejet en STEP.

La convention de déversement ne fait référence à aucun seuil concernant les COT, en revanche le guide FNADE permet de déterminer un seuil COT à partir du seuil de la DCO (Demande Chimique en Oxygène) par la formule :

$$COT_{conv\ step} = \frac{COT_{AM} \times DCO_{conv\ STEP}}{DCO_{AM}} \quad (3)$$

$$COT_{conv\ step} = \frac{40 \times 60}{125} \quad (4)$$

Cette formule donne une valeur seuil convention STEP de **192 mg/l**.

En 2022, les valeurs mensuelles de COT sont toutes restées conformes à la convention de rejet à la STEP.

C. Analyses mâchefers sortie usine (contrôle arrêté Ministériel 2011)

En 2022, la majorité des analyses mensuelles des échantillons mâchefers mettent en évidence une matière non valorisables (seuls les mâchefers du mois de juillet étaient valorisables). Dans la plupart des cas, ce sont les paramètres « plomb » et « COT » qui sont en dépassement par rapport aux seuil réglementaires.

Tableau 20 Analyses mensuelles des mâchefers

Caractéristiques des différentes catégories de mâchefers	Unité	SEUILS	Jan	Fev	Mars	Avril	Mai	Juin	Juil	Aout	Sept	Oct	Nov	Dec
Metaux														
Arsenic	mg/kg sec	0,6	<0,1	<0,1	<0,1	<0,1	<0,1	<0,1	<0,1	<0,1	<0,1	<0,1	<0,1	<0,10
Antimoine	mg/kg sec	0,7	0,031	0,025	0,031	0,028	0,01	0,04	0,194	0,329	0,094	0,034	0,174	0,26
Baryum	mg/kg sec	56	29,5	27,7	41,4	44,1	27,2	21,7	0,52	0,64	0,66	29,7	13,6	0,53
Cuivre	mg/kg sec	50	7,25	3,69	5,02	9,73	4,99	9,13	10,3	21,6	13,8	8,94	3,66	14,2
Chrome	mg/kg sec	2	<0,1	0,14	<0,1	<0,1	<0,1	<0,10	0,34	0,42	0,48	<0,10	<0,10	0,22
Mercuré	mg/kg sec	0,01	<0,001	0,002	<0,001	<0,001	<0,001	<0,001	<0,001	<0,001	<0,001	<0,001	<0,001	<0,001
Molybdène	mg/kg sec	5,6	<0,2	0,22	0,22	0,21	0,28	<0,20	<0,20	0,53	0,38	<0,20	<0,20	0,36
Nickel	mg/kg sec	0,5	0,11	<0,10	<0,10	<0,10	<0,10	<0,10	<0,10	<0,10	<0,10	<0,10	<0,10	<0,10
Plomb	mg/kg sec	1,6	13,4	8,99	4,37	139	262	76,3	<0,10	0,63	0,13	4,45	3,91	0,9
Sélénium	mg/kg sec	0,1	<0,01	<0,01	<0,01	<0,01	<0,01	<0,01	0,01	0,02	<0,01	<0,01	<0,01	<0,01
Zinc	mg/kg sec	50	2,26	2,94	2,16	5,25	3,43	3,96	0,21	3,85	0,54	2,06	1,01	1,08
Cadmium	mg/kg sec	0,05	<0,002	<0,002	<0,002	0,035	<0,002	<0,002	<0,002	<0,002	<0,002	<0,002	<0,002	<0,002
Physico-Chimie														
COT	mg/kg sec	30000	9280	19100	15600	18700	17000	9410	9790	18100	11800	11300	17100	15400
Résidus secs à 105°C	%	2	4,3	5,1	6,5	6,7	6,6	6,3	1,7	2,7	2,1	6,1	1,8	2,3
	mg/kg sec	20000	43400	51100	64600	6690	66500	63100	16700	26600	21300	60500	17500	22700
Anions														
Sulfates	mg/kg sec	10000	<250	<250	<250	<250	<250	<250	1610	1260	439	<250	<250	887
Fluorures	mg/kg sec	60	6,65	6,08	<5,0	<5,0	<5,00	<5,00	<5,00	<5,00	<5,00	<5,00	<5,00	<5,00
Chlorures	mg/kg sec	10000	3690	2910	4830	5170	5550	2090	3070	4950	4120	2260	2580	4830
Composés Organiques Volatils														
Somme des BTEX	mg/kg sec	6	<0,25	<0,25	<0,25	<0,25	<0,25	<0,25	<0,25	<0,25	<0,25	<0,25	<0,25	<0,25
Dioxines et Furannes														
Dioxines et furanes (OMS 2005 PCDD/F- TEQ) avec LQ	ng/kg sec	10	30,9	32,1	2,82	3,26	3,25	2,55	4,16	574	6,07	2,18	7,4	3,66
Hydrocarbures Polycycliques														
Somme des HAP	mg/kg sec	50	<0,57	<0,56	<0,66	<0,61	<0,58	<0,61	<0,61	<0,55	<0,57	<0,70	<0,62	<0,51
Indice Hydrocarbures	mg/kg sec	500	<60,0	<60,0	<60,0	<60,0	<60,0	85	<60,0	<60,0	<60,0	67	70	72
Polychloro-Biphenyles														
Sommes des 7 PCB	mg/kg sec	1	<0,01	<0,01	<0,01	<0,01	<0,01	<0,01	<0,01	<0,01	<0,01	0,04	<0,01	<0,01

V. Les ressources humaines

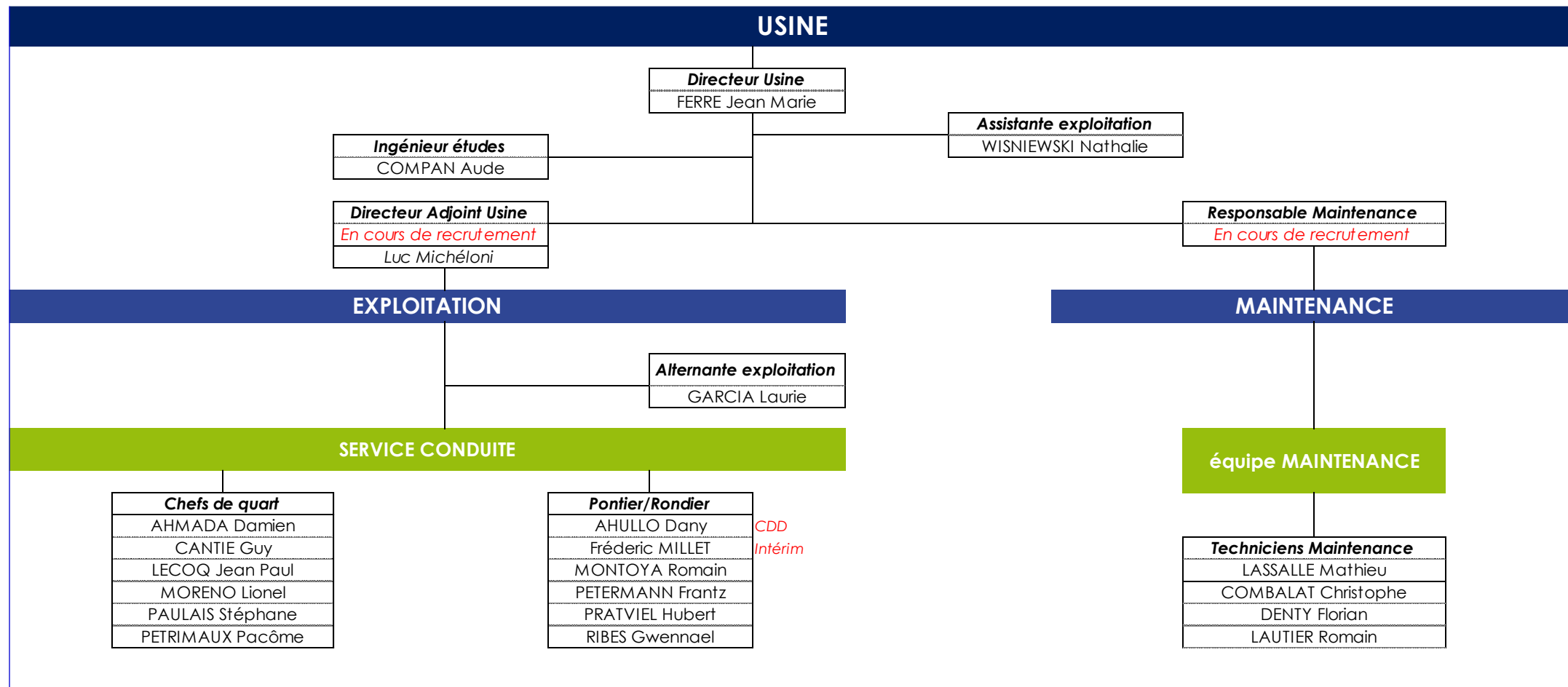
A. Organisation

L'année 2022 a été marquée par la prise de fonction de Paprec Energie pour la délégation de service public (DSP) au 1^{er} août (anciennement Véolia).

Une nouvelle équipe de direction est arrivée avec Paprec, et la majeure partie de l'équipe technique (maintenance et exploitation) a été conservée afin de permettre une meilleure continuité du fonctionnement de l'usine.

L'organigramme suivant présente les effectifs du site au 31 décembre 2022 :

Figure 1 Organigramme du site de Paprec Energie Etang de Thau au 31 décembre 2022



B. Formation métiers réalisées en 2022

NOM	PRENOM	Intitulé de formation	Date de fin formation
MIGNOLET	DIMITRI	Mise en sécurité des personnes et des équipements : Appliquer un mode opératoire	13/04/2022
AUGE	DAVID	Mise en sécurité des personnes et des équipements : Appliquer un mode opératoire	12/04/2022
DENTY	FLORIAN	Mise en sécurité des personnes et des équipements SST	11/04/2022 01/12/2022
MONTOYA	ROMAIN	Certificat d'Aptitude à la Conduite En Sécurité (CACES) R482 : Engin de chantier – Recyclage SST	22/04/2022 01/12/2022
PETERMANN	FRANTZ	RECYCLAGE : Conduire des équipements sous pression dans une unité de valorisation énergétique	14/06/2022
PRATVIEL	HUBERT	Mise en sécurité des personnes et des équipements	11/04/2022
CANTIE	GUY	Habilitation électrique FC00164 recyclage initial Quart)	23/05/2022
LECOQ	JEAN PAUL	Habilitation électrique FC00164 recyclage initial Quart) SST	06/04/2022 06/05/2022 30/11/2022
PRATVIEL	HUBERT	Habilitation électrique FC00164 recyclage initial Quart)	30/05/2022
RIBES	GWENNAEL	Habilitation électrique FC00164 recyclage initial Quart)	30/05/2022
DUVAL	CEDRIC	Leadership en prévention manager	12/05/2022
COMBALAT	CHRISTOPHE	SST ATEX	01/12/2022 30/11/2022
LASSALLE	MATHIEU	SST	01/12/2022
PAULAIS	STEPHANE	SST ATEX	01/12/2022 30/11/2022
PETRIMAUX	PACOME	ATEX	30/11/2022

C. Résultats sécurité

En 2022, aucun accident de travail à déplorer :

- 0 ATSA = Accident du Travail Sans Arrêt
- 0 ATAA = Accident du Travail Avec Arrêt

D. Réclamations

En 2022, pas de réclamation des parties prenantes

VI. Bilan financier

- A. Gros renouvellement de matériel et projets (annexe)
- B. Programme GER 2022 (Annexe)
- C. Compte Rendu Financier 2022 (Annexe)

ANNEXES

- Annexe 1 : Certification ISO 50 001
- Annexe 2 : Etat des stocks
- Annexe 3 : GER
- Annexe 4 : Contrats
- Annexe 5 : Contrôles Réglementaires
- Annexe 6 : Energies
- Annexe 7 : Sous-produits
- Annexe 8 : Personnels
- Annexe 9 : Rémunération concessionnaire & indices
- Annexe 10 : Compte Rendu Financier
- Annexe 11 : Frais de siège
- Annexe 12 : Assurances
- Annexe 13 : Extrait KBIS
- Annexe 14 : Impôts
- Annexe 15 : Liste des sous-traitants