



Notre
AGGLOPÔLE
magazine

ARCHIPEL DE THAU

P. 12

Nouvelle mandature : construire l'avenir ensemble

Les élus du territoire
et leurs délégations
p.14-17

Les agricultures
méditerranéennes en fête
p. 27

LES 14 COMMUNES DE SÈTE AGGLOPÔLE MÉDITERRANÉE

Villeveyrac :
3 972 Villeveyracois



Poussan :
6 797 Poussannais



Montbazin :
2 877 Montbazinois



Gigean :
6 639 Gigeannais



Bouzigues :
1 601 Bouzigauds



Loupian :
2 169 Loupianais



Mèze :
12 669 Mézois



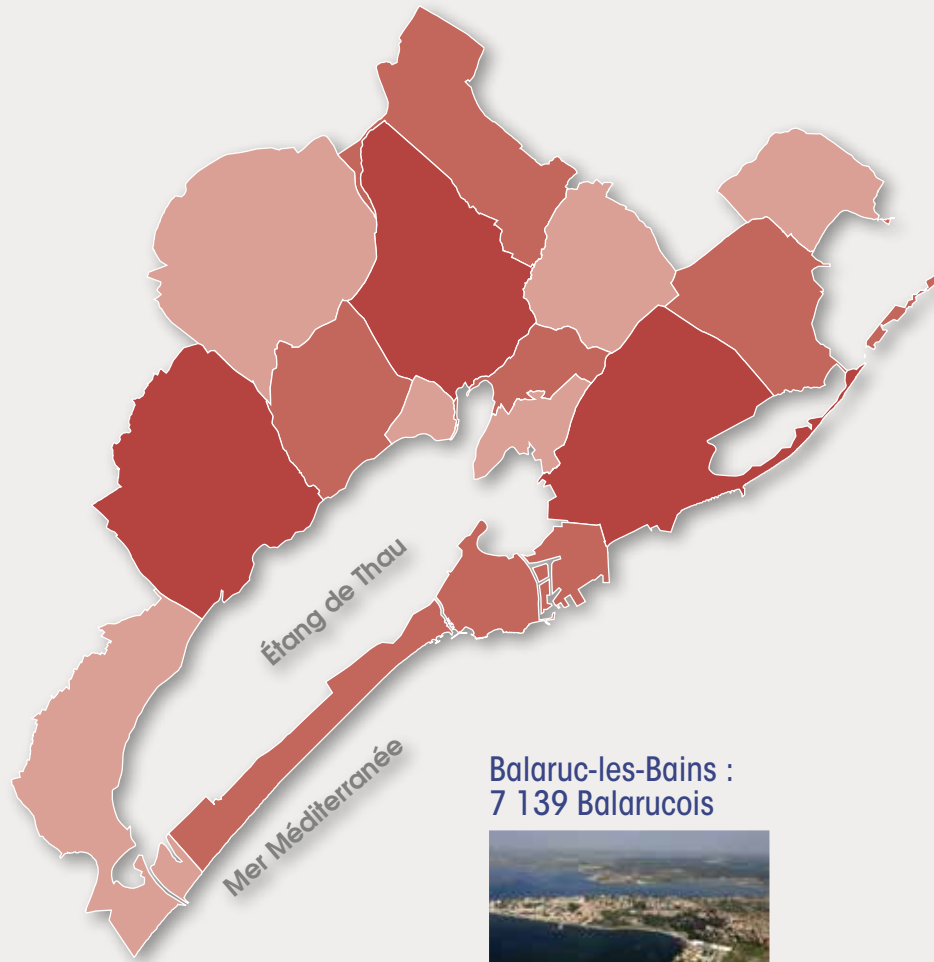
Marseillan :
8 414 Marseillanais



Sète : 45 337 Sétois



Sète agglomération méditerranéenne,
c'est **131 216 habitants**



Mireval :
3 301 Mirevalais



Vic-la-Gardiole :
3 428 Vicois



Balaruc-le-Vieux :
2 737 Balarucois



Balaruc-les-Bains :
7 139 Balarucois



Frontignan :
24 136 Frontignanais



Thau en chiffres

6 000

Visiteurs
à l'Oursinade !

[Voir page 5](#)

2,4 M€

en 2025 pour la prévention
des inondations

[Voir page 5](#)

68 M€

D'investissements
prévus en 2026

[Voir page 10](#)

Les 50

nouveaux élus
du territoire

[Voir page 16](#)



Préparer un nouveau cap pour le bassin de Thau

Le bassin de Thau connaît depuis longtemps une dynamique forte. Son attractivité, la richesse de ses activités, la qualité de son cadre de vie et la diversité de ses communes en font un territoire recherché, vivant, profondément singulier.

Cette dynamique a produit des effets positifs. Elle a accompagné le développement économique, renforcé l'offre de services, soutenu l'activité touristique, conforté l'image et le rayonnement de notre territoire. Mais chacun voit désormais que cet équilibre devient plus difficile à tenir.

L'eau devient un sujet central, pour les habitants comme pour les activités agricoles, conchylicoles et économiques. Le foncier se raréfie et impose des choix plus exigeants. Le logement se tend, avec des conséquences directes pour les familles, les actifs, les jeunes et, plus largement, pour l'équilibre de nos communes. Les mobilités deviennent plus complexes. Le littoral, enfin, rappelle chaque année davantage sa fragilité et la nécessité d'anticiper plutôt que de subir.

Aucun de ces sujets ne peut être abordé isolément. Chacun renvoie à des arbitrages plus larges sur notre manière d'aménager, de produire, de nous déplacer, d'habiter et de préserver ce qui fait la valeur du bassin de Thau.

C'est en cela qu'un modèle arrive aujourd'hui à ses limites. Non parce qu'il faudrait renoncer au développement, mais parce que le développement ne peut plus être pensé comme une simple addition. Il doit être mieux maîtrisé, mieux

hiérarchisé, plus sobre dans l'usage de l'espace, plus attentif aux ressources, plus cohérent dans ses effets.

Il nous faut donc ouvrir une nouvelle étape. Une étape dans laquelle le développement du territoire reste une ambition, mais une ambition davantage fondée sur la qualité que sur l'accumulation, sur l'équilibre que sur l'extension, sur l'anticipation que sur la seule réponse à l'urgence.

Cela suppose une réflexion collective. Les communes, l'agglomération, les acteurs économiques, les socio-professionnels, les partenaires publics, le monde de la recherche, les habitants ont tous leur place dans ce travail. Non pour additionner des positions de principe, mais pour construire des réponses concrètes, adaptées à notre réalité territoriale.

Le rôle de l'agglomération est précisément d'organiser cette mise en cohérence. Relier les sujets. Préparer les choix. Donner de la lisibilité. Créer les conditions d'un dialogue utile et d'une action plus structurée.

Le moment que nous traversons appelle moins de certitudes faciles et davantage de clarté. Il appelle moins de réponses automatiques et davantage de méthode. Il appelle surtout une vision partagée de ce que nous voulons préserver, transformer et transmettre.

C'est à cette condition que le bassin de Thau pourra continuer à avancer, en restant fidèle à ce qu'il est, tout en se donnant les moyens de répondre aux défis qui viennent.

Loïc Linares

Président de
Sète agglomération méditerranéenne

Les déchets bientôt en mode « été »

À partir du lundi 15 juin, la collecte des ordures ménagères (non recyclables) pour les foyers en habitat pavillonnaire, équipés de bacs individuels (gris ou marron), change de rythme sur l'ensemble des 14 communes du territoire pour la période estivale. Elle aura lieu deux fois par semaine, jusqu'à mi-septembre prochain.

Un doute sur les jours de ramassage ? Tapez votre adresse dans l'outil de collecte sur www.agglopole.fr et cliquez à l'endroit précis de l'emplacement de votre poubelle. Pour rappel, l'Agglopôle met à votre disposition un composteur de jardin pour vos restes de préparation et de repas.

Renseignements au 04 67 46 47 20 - dechets@agglopole.fr



Des bacs à tempête pour protéger nos espaces naturels

Pour faciliter le ramassage des déchets par les promeneurs, Sète agglopôle méditerranée expérimente les « bacs à tempête ». Ces contenants en bois, installés au Listel et au Castellas (Sète), au Domaine de Bellevue et à La Bézarde (Marseillan), à la Crique de l'Angle (Balaruc-le-Vieux) ainsi qu'à La Conque (Mèze), sont réservés aux déchets apportés par l'eau ou le vent (cordages, filets, plastiques, bois, métaux...) et n'ont pas vocation à se substituer aux poubelles.

Chaque semaine, ces bacs à tempête seront collectés par la Brigade Bleue ou les gardes du littoral de Sète agglopôle méditerranée. Si l'expérimentation est concluante, le dispositif sera étendu à d'autres sites.

C'est reparti pour les navettes !

Notre service de navettes maritimes (200 000 voyages en 2025) reprend ce mercredi 13 mai. À Sète, elles seront de nouveau disponibles gratuitement entre les quais Paul Riquet et Général Durand jusqu'au 16 septembre. Pour l'instant seulement le mercredi matin, avant de passer à un service quotidien, du 6 juillet au 30 août.

Quant à la liaison entre Sète et Mèze (qui démarrera le même jour), elle se poursuivra jusqu'au 13 septembre inclus. 7 allers/retours sont prévus du lundi au dimanche, avec un premier départ de Mèze à 9h et un dernier départ de Sète à 20h20. Vous habitez le territoire ? Sur présentation de la carte SAM'Pass, bénéficiez de réductions importantes.

Horaires et tarifs à découvrir sur www.agglopole.fr



L'agglomération a fait Escale à Sète

Du 31 mars au 6 avril, le territoire a vibré au rythme des traditions maritimes à l'occasion d'Escale à Sète. Une programmation riche était proposée sous le Dôme de l'Agglopôle, installé Quai du Maroc.

Une semaine rythmée par des jeux, des animations auprès des scolaires pour les sensibiliser aux enjeux écologiques, des ateliers (recyclage, nœuds marins...), des conférences (économie bleue, patrimoine nautique de l'étang...) et des propositions originales comme un défi culinaire autour de l'algue et de l'huître, relevé par sept chefs locaux ou encore la création par des étudiants d'e-artsup de jeux vidéo à partir de documents anciens sur les méthodes de pêche oubliées ou méconnues.





Un soutien accru aux entreprises

Sète agglomération méditerranéenne et la Chambre de Commerce et d'Industrie de l'Hérault renforcent leur partenariat pour accompagner plus efficacement le tissu économique local. À travers une nouvelle convention, les deux institutions unissent leurs expertises afin de soutenir les entreprises à chaque étape de leur vie : création, développement, transmission ou accompagnement en période de difficulté.

Ce partenariat prévoit également des actions ciblées en matière de ressources humaines, d'innovation et de transition des entreprises. En coordonnant leurs moyens, elles souhaitent sécuriser les parcours entrepreneuriaux, encourager l'emploi, soutenir l'investissement et renforcer durablement l'attractivité économique du territoire.

Collecte solidaire : en mai, donnez !

Sète agglomération méditerranéenne lance une nouvelle collecte d'articles de puériculture, au profit des Restos du Cœur. Cette initiative reflète notre engagement à soutenir les populations les plus fragiles, tout en promouvant l'économie circulaire et le réemploi.

À partir du samedi 16 mai et jusqu'au samedi 6 juin prochain, venez déposer vos objets neufs ou en très bon état (poussettes, transats, trotteurs, chaises hautes, chauffe-biberons, jouets pour les 0-2 ans...) dans l'une des sept déchetteries du territoire (Balaruc-les-Bains, Bouzigues, Frontignan, Marseillan, Mèze, Montbazin et Sète). En dehors de cette opération, des espaces dédiés au don et au réemploi sont à votre disposition tout au long de l'année au sein des déchetteries.



6 000

C'est environ, le nombre de participants à la 11^e édition de l'Oursinade de Thau qui s'est tenue les vendredi 27 et samedi 28 mars dans le centre de Sète. Un nouveau très beau succès pour cette manifestation devenue incontournable sur le territoire.

L'occasion idéale de mettre à l'honneur les producteurs du bassin de Thau (10 ostréiculteurs, 5 viticulteurs et 1 producteur de jus de fruits) qui ont été récompensés lors du Concours général agricole, qui se tenait fin février, à Paris. Avec 53 médailles obtenus (31 en or, 17 en argent et 5 en bronze), c'est une excellente nouvelle et une grande fierté pour notre territoire. Retrouvez certains des lauréats, du 12 au 14 juin à Villeveyrac, pour la 3^e édition du Salon des agricultures méditerranéennes.

◆ EN BREF ...

Les entreprises du bassin de Thau en action !

Depuis début 2025, Sète agglomération méditerranéenne accompagne les acteurs économiques du territoire avec une ambition claire : favoriser la coopération pour mieux gérer les ressources. Cette dynamique collective a désormais un nom : Syner'Thau.

Dernier temps fort au Domaine du Lazaret à Sète : un atelier collaboratif consacré aux formations mutualisées (HACCP, sécurité incendie, IA générative...) et aux achats mutualisés (EPI, mobilier, fournitures...). Une dynamique utile et concrète est en marche sur le territoire. Envie de rejoindre Syner'Thau ? Bénéficiez d'un accompagnement et d'un réseau de partenaires engagés pour faire évoluer vos pratiques.

Contact : deveco@agglopole.fr

Réparer plutôt que jeter

Sète agglomération méditerranéenne et «L'Établi des Bleus» s'associent pour donner une seconde vie à vos objets et réduire nos déchets. Les bénévoles de l'association vous proposent un diagnostic ou réparateur directement sur place vos articles (si aucune pièce de rechange n'est nécessaire).

Apportez vos petits appareils ou objets du quotidien et devenez acteur du réemploi, le mardi 9 juin à la déchetterie de Sète (695 Avenue des Eaux-Blanches) de 13h30 à 16h et le mardi 7 juillet de 13h30 à 16h à la déchetterie de Frontignan (Chemin des Près Saint-Martin) de 13h30 à 16h.

L'eau au cœur de nos actions

Le bilan complet de la compétence GEMAPI (Gestion des milieux aquatiques et prévention des inondations) est accessible sur www.agglopole.fr. Il détaille les actions engagées par l'agglo pour protéger les habitants, renforcer la résilience du territoire face aux changements climatiques, réduire les risques d'inondation et préserver les milieux aquatiques.

En 2025, plus de 2,4 M€ ont été investis pour entretenir les cours d'eau, restaurer les zones humides, renforcer le littoral ou encore améliorer la gestion des eaux pluviales. Au total, 42 actions concrètes ont été menées sur l'ensemble de nos communes. Découvrez ce document pour mieux comprendre les enjeux liés à l'eau et les projets engagés au service de notre territoire.



► Modernisation de l'UVE : un équipement clé pour le territoire

Sur le territoire de Sète agglomération méditerranéenne, les déchets non recyclables deviennent de nouvelles ressources. Modernisée, l'Unité de Valorisation Énergétique (UVE) franchit un cap et s'impose comme un équipement clé de la transition écologique.

UN ÉQUIPEMENT MODERNISÉ POUR ACCOMPAGNER LE TERRITOIRE

L'Unité de Valorisation Énergétique (UVE) de Sète, gérée par PAPREC Énergies Étang de Thau, est un équipement central pour la gestion des déchets de Sète agglomération méditerranéenne. Elle traite les ordures ménagères résiduelles (bacs gris), les refus de tri, ainsi que les incinérables issus des déchetteries.

En 2023, un important chantier a été lancé pour moderniser l'usine existante, tout en augmentant la capacité de traitement des déchets et en valorisant l'énergie produite.

La transformation de l'UVE permet aujourd'hui de franchir une nouvelle étape. **Avec la modernisation de l'ancienne ligne de traitement, la capacité est désormais portée à 55 000 tonnes par an**, contre 40 000 auparavant. Alors que les ordures ménagères représentaient près de 44 000 tonnes en 2025, cette évolution permet de répondre aux besoins du territoire, notamment lors des pics saisonniers liés à l'activité touristique. Cette montée en puissance permet de **limiter durablement le recours à l'enfouissement**.



DES PERFORMANCES ENVIRONNEMENTALES EN NETTE PROGRESSION

La modernisation de l'équipement s'est accompagnée d'une amélioration significative des performances environnementales. Les systèmes de traitement des fumées ont été entièrement renouvelés, permettant d'améliorer encore les émissions.

L'installation respecte les normes européennes les plus strictes, issues des meilleures techniques disponibles (BREF), garantissant un haut niveau de maîtrise des impacts sur l'environnement.



Un territoire engagé dans la transition énergétique

La modernisation de l'UVE contribue directement aux objectifs du Plan Climat Air Énergie de Sète agglomération méditerranéenne avec des résultats concrets :

- Réduction drastique du recours à l'enfouissement ;
- Réduction du trafic de camions (1000 tonnes de CO₂ évitées par an) ;
- Baisse significative des émissions grâce aux meilleures technologies ;
- Production d'électricité locale (équivalent 5 000 foyers) ;
- Fourniture de chaleur et de vapeur à l'industrie locale.

VALORISATION ÉNERGÉTIQUE :

DES DÉCHETS TRANSFORMÉS EN RESSOURCES

Chaque jour, les déchets non recyclables des habitants du territoire ne sont plus simplement éliminés : **ils deviennent une source d'énergie locale.**

Au sein de l'UVE, un four de nouvelle génération, fabriqué en France et doté d'une technologie brevetée 100 % française, permet d'adapter la combustion à la nature des déchets.

Une chaudière haute performance transforme ensuite cette chaleur en vapeur à très haute température (jusqu'à 390 °C), utilisée pour produire de l'énergie. L'installation d'un groupe turbo-alternateur permet enfin de convertir cette énergie en électricité.

En quelques étapes, ce qui ne peut pas être recyclé devient une ressource utile.

Une énergie locale pour les habitants

L'UVE produit ainsi une électricité, réinjectée dans le réseau Enedis, équivalente à la consommation d'environ 5 000 foyers (20 000 MWh/an). Cette production d'énergie locale s'inscrit pleinement dans une logique d'économie circulaire.

Un réseau vapeur au service de l'industrie

Au-delà de l'électricité, l'UVE produit également de la vapeur, utilisée localement pour répondre à des besoins concrets.

Elle alimente déjà la **station d'épuration des Eaux Blanches**, pour la déshydratation des boues et le chauffage du digesteur (**2 800 MWh/an**).

À terme, la rénovation et le raccordement du réseau de chaleur à l'**industriel Saipol**, dont les travaux s'achèveront au second semestre 2026, permettront de lui fournir **23 000 MWh/an** de vapeur.

Une dynamique vertueuse pour le territoire

Aujourd'hui, l'UVE s'impose comme un véritable outil d'écologie industrielle. Elle permet de traiter les déchets du territoire tout en produisant une énergie locale, utile et maîtrisée.

En valorisant ce qui ne peut pas être recyclé, elle contribue à réduire notre dépendance aux énergies extérieures et à renforcer l'autonomie énergétique du territoire.

Un modèle d'excellence industrielle à la française, au service des habitants et de l'environnement.



Arrivée du four (76 tonnes) au Port de Sète depuis la Normandie, en juillet 2024.



Un investissement structurant pour l'avenir

Avec **55,5 millions d'euros** investis, dont 1 637 000 € financés par l'ADEME, ce projet porté par Sète agglomération méditerranéenne incarne une ambition forte : faire de la gestion des déchets un levier de transition énergétique.

Coopération territoriale avec la Métropole de Montpellier au service de l'intérêt général

Pour répondre à la demande et au besoin de Montpellier Méditerranée Métropole (3M), Sète agglomération méditerranéenne a accepté une coopération pour une durée de quatre ans, jusqu'en 2030.

Depuis mars 2026, l'ancienne ligne de l'UVE de Sète, vouée à la destruction, est maintenue temporairement en fonctionnement pour traiter une partie des déchets de la métropole montpelliéraine, en attendant la construction de sa chaudière à Combustible Solide de Récupération (CSR).

Ce fonctionnement simultané des deux lignes porte provisoirement la capacité de l'équipement à près de 90 000 tonnes par an, jusqu'en janvier 2030.

Chaque année, environ 40 000 tonnes de déchets de 3M sont ainsi prises en charge. Cette solution permet d'éviter leur exportation hors du département et de limiter les transports ainsi que le recours à l'enfouissement, au profit d'un traitement local plus vertueux.

Ce projet a fait l'objet de toutes les autorisations nécessaires de

l'État, après une enquête publique et des études environnementales approfondies, confirmant sa compatibilité avec les exigences sanitaires et environnementales.

Au-delà de la solidarité territoriale, cette coopération est aussi une opportunité pour notre agglomération. Elle permettra de développer le tri à la source et le traitement des biodéchets, notamment pour l'habitat collectif. Les biodéchets du territoire seront ainsi orientés vers l'unité de méthanisation Amétyst à Montpellier, contribuant à une valorisation complémentaire des déchets.



Les PSE m'ont permis de mieux appréhender les interactions entre mes parcelles et leur environnement.

Thomas Cazalis,
Viticulteur à Villeveyrac

► Transition agricole : un engagement concret

Préserver l'eau, améliorer les sols, favoriser la biodiversité... Et si ces pratiques permettaient aussi aux agriculteurs de mieux faire face aux effets du changement climatique ? Sur le territoire, les Paiements pour Services Environnementaux accompagnent concrètement l'évolution des pratiques agricoles.

Face au changement climatique, les agriculteurs sont directement impactés. Évolution des rendements, sols plus fragiles, pression sur l'eau... leur activité est en première ligne. Adapter les pratiques devient essentiel, à la fois pour préserver les ressources naturelles et maintenir des exploitations viables dans la durée.

RÉMUNÉRER LES PRATIQUES AGRICOLES VERTUEUSES

Pour accompagner les agriculteurs, Sète agglomération méditerranéenne s'est engagée dans le dispositif des **Paiements pour Services Environnementaux (PSE)**, portés par le Ministère de la Transition écologique et les Agences de l'eau. Son principe : **rémunérer les agriculteurs qui font évoluer leurs pratiques en faveur des écosystèmes.**

Une dynamique engagée

Depuis 2021, un premier programme PSE est déployé à **Mèze, Loupian et Villeveyrac**, sur le bassin versant du Pallas et une partie du périmètre de la nappe Astienne.

À ce jour, **32 exploitations** se sont engagées, majoritairement viticoles, représentant 1 545 hectares sur les 6 229 ha que compte le territoire.



Concrètement, les agriculteurs volontaires sont accompagnés sur 5 ans et évalués chaque année sur plusieurs critères : place de la biodiversité (haies, bosquets...), diversité des milieux, couverture des sols, réduction des intrants et usage des herbicides. Ces résultats conditionnent la rémunération perçue.

L'Agence de l'eau Rhône Méditerranée Corse (AERMC) finance l'intégralité des subventions versées aux agriculteurs, soit plus de 1,1 million d'€. Elle prend également en charge 70 % des 500 000 € consacrés par l'agglomération au pilotage du projet et aux actions d'accompagnement (formations, appui technique).

Des résultats déjà visibles

Depuis 2021, les pratiques évoluent concrètement sur le territoire :

- 13 exploitations consacrent plus de 30 % de leurs terres à des infrastructures favorisant la biodiversité (bandes enherbées, murets en pierre...);

- La couverture des sols progresse (69 % en 2025 contre 60 % en 2021) ;
- Jusqu'à 3 fois moins d'azote et 2 fois moins d'herbicides dans les vignes que la moyenne régionale.

Au-delà des chiffres, les mentalités évoluent : longtemps perçue comme peu compatible avec des objectifs économiques, l'agroécologie s'impose peu à peu comme une réponse durable et viable dans l'intérêt de tous.

Agriculteurs : rejoignez le programme PSE 2

Après une première phase réussie, Sète agglomération méditerranéenne est présélectionnée par l'AERMC pour déployer un **nouveau programme (2027-2032)** sur les communes de **Mèze, Loupian, Villeveyrac, Montbazin, Gigean et Poussan.**

Objectif : **améliorer la qualité de l'eau et la capacité des sols à retenir l'eau.**

Vous souhaitez faire évoluer vos pratiques, bénéficier d'un accompagnement personnalisé et d'une rémunération ? Contactez l'agglomération :

06 08 14 41 05

c.dhillit-lemonnier@agglomeration.fr



Toutes ces opérations sont financées à :
 • 50 % par Sète Agglopolo Méditerranée
 • 50 % par l'Agence de l'Eau Rhône Méditerranée Corse.

► Poursuite de l'amélioration des réseaux pour protéger la lagune

À Sète, plusieurs chantiers majeurs arrivent à leur terme pour sécuriser et renforcer le réseau d'assainissement. L'agglopolo poursuit ses investissements pour mieux anticiper et gérer les épisodes de pluie et limiter les déversements. Objectif : protéger la lagune de Thau, ainsi que les activités de pêche et de conchyliculture qui en dépendent.

Sète agglopolo méditerranée a identifié plusieurs secteurs sensibles lors de fortes pluies. Lorsque le réseau unitaire est saturé, des débordements peuvent survenir au niveau de certains postes de pompage, entraînant des rejets d'eaux usées diluées vers le milieu naturel. Pour y remédier, des travaux ciblés ont été engagés sur les secteurs Perette, Métairies et quai de Bosc.

DEUX NOUVEAUX

BASSINS DE STOCKAGE

DES EAUX USÉES

En novembre dernier, l'agglopolo a lancé la construction de deux bassins de stockage enterrés. Ces ouvrages permettront de stocker temporairement les eaux usées lors de fortes pluies. Une fois l'épisode passé, les effluents seront progressivement réintroduits dans le réseau afin d'être traités à la station d'épuration des Eaux Blanches.



Bassin Métairies

• Bassin Perette (300 m³)

Implanté sous le parking du stade Louis Michel, le bassin sera terminé début mai.

Coût : 0,95 M€

• Bassin des Métairies (1 150 m³)

Situé sous le parking du cimetière Le Py, le bassin sera achevé fin juillet 2026.

Coût : 1,82 M€

Les parkings du stade Louis Michel et du cimetière Le Py seront entièrement réaménagés dès la fin des travaux.

UNE NOUVELLE LIAISON POUR

ACHEMINER LES EAUX USÉES

Depuis fin 2024, une **nouvelle section du réseau d'assainissement, longue d'environ 2 km**, est en cours de création pour relier directement le secteur du quai de Bosc à la station d'épuration des Eaux Blanches. Objectif : soulager le réseau existant et sécuriser son fonctionnement grâce à de nouvelles solutions de délestage (redirection des flux) pour mieux gérer les temps de pluie.

Plusieurs étapes clés ont déjà été franchies, avec la réalisation de forages et la pose de conduites à près de 15 m de profondeur sous le canal, entre la rue des Vermoutheries et l'entrée de la zone SNCF, puis la mise en place d'une canalisation reliant ce secteur à la station d'épuration.

La dernière phase du chantier débutera en juin 2026 avec :

- Le **renforcement du poste de pompage du quai de Bosc**, dont la capacité sera presque triplée **Travaux de juin à septembre 2026.**

Coût : 1,6 M€

- La **réalisation d'un microtunnelier sous la voie ferrée** pour relier les tronçons déjà réalisés.

Travaux de juin 2026 à janvier 2027.

Coût : 3,16 M€

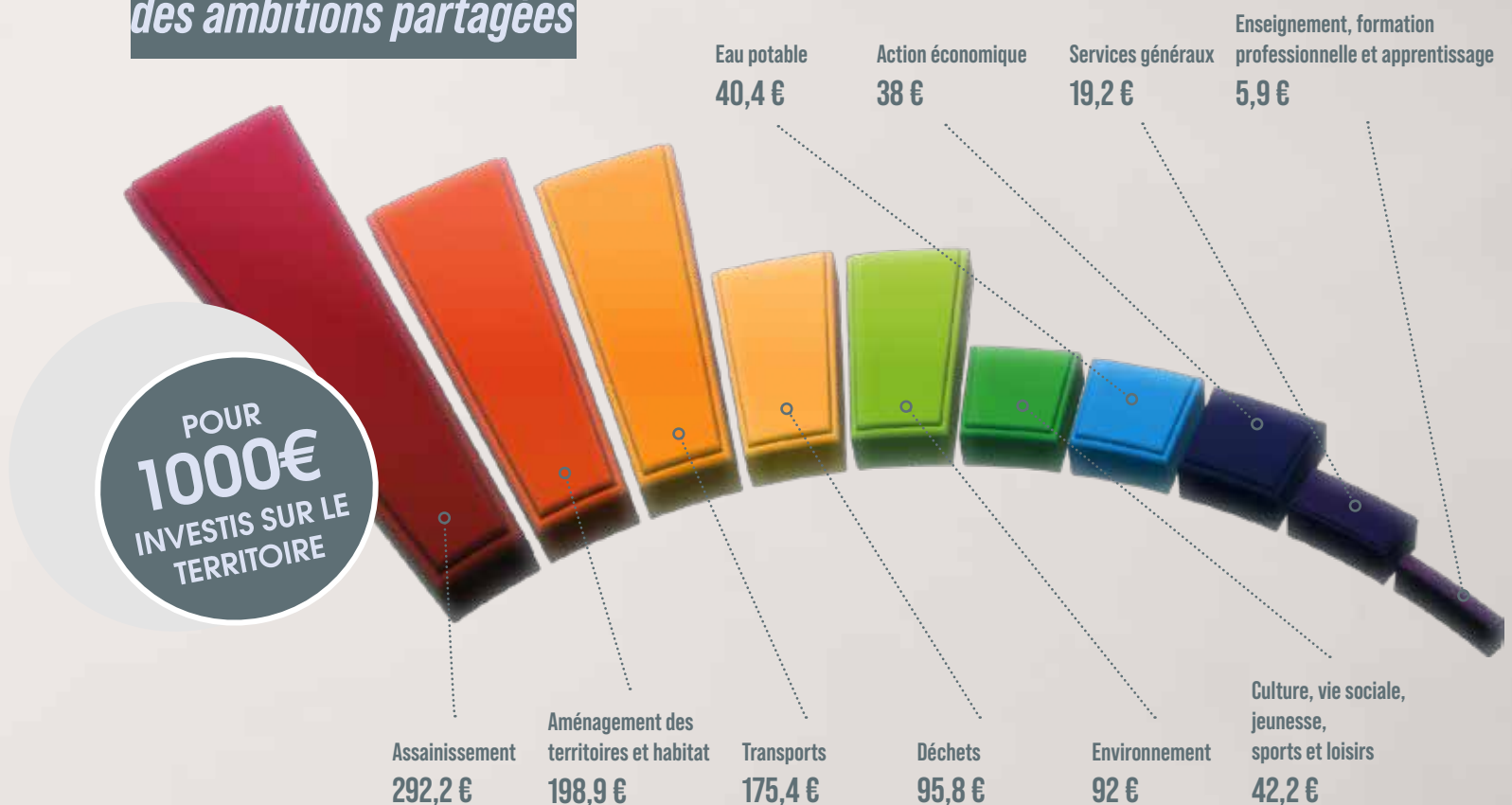
LE SAVIEZ-VOUS ?

Dans le centre-ville de Sète, une partie du réseau d'assainissement est "unitaire" : les eaux usées et les eaux de pluie circulent dans une seule canalisation.

Séparer ces réseaux n'est pas toujours possible, tant dans les parties publiques (rues étroites, sous-sols encombrés...) que dans les parties privées (réseaux anciens collectant eaux usées et eaux pluviales). L'agglopolo met donc en place des solutions complémentaires : déversoirs d'orage, ouvrages de stockage-restituion ou renforcement du réseau, pour mieux gérer les pluies et limiter les rejets.

BUDGET 2026

1 territoire,
14 communes,
des ambitions partagées



En 2026, le poids de l'investissement porté par l'AggloPôle est de 68m€

6 CHIFFRES CLÉS *

(*Tous budgets confondus)

242M€ :

le montant total des budgets de SAM en investissement et en fonctionnement, budget principal et budgets annexes.

68M€ :

Le niveau total des investissements Plan Pluriannuel d'Investissement (tous budgets confondus).

2.8M€ :

de subventions d'équipement aux communes qui sont inscrits au budget 2025.

Épargne nette
du budget principal

9.8M€

Taux d'épargne brut
du budget principal

18.4%

Capacité de désendettement
du budget principal

6.3 années

UN BUDGET AU SERVICE DE L'ÉQUILIBRE TERRITORIAL ET DE LA PRÉSERVATION DE L'AVENIR

Le Conseil communautaire de Sète Agglopôle Méditerranée a adopté le 5 mars 2026 un budget primitif d'un montant global de 242 M€, tous budgets confondus, dont 68 M€ consacrés à l'investissement. Dans un contexte national exigeant et marqué par des tensions sur les finances publiques locales, ce budget confirme une gestion responsable, au service de l'équilibre territorial et de la préservation de l'avenir.

Le budget 2026 intègre un axe fort de solidarité économique avec un plan de soutien exceptionnel à la filière conchylicole. **Ce sont 2,1 M€ en fonctionnement et 5,3 M€ en investissement qui ont été rajoutés pour accompagner la profession. Au total, en 2026 ce sont 13,1 M€ d'investissements qui sont fléchés pour réduire les flux microbiologiques dans la lagune de Thau.**

Les indicateurs financiers du budget principal traduisent une situation saine : **une épargne nette de 9,8 M€, un taux d'épargne brute de 18,4 %** (largement supérieur au seuil d'alerte de 10 %) et **une capacité de désendettement maîtrisée à 6,3 années. Le recours à l'emprunt est contenu à 10,1 M€, en baisse par rapport à 2025**, permettant de préserver des marges de manœuvre pour l'avenir.

L'investissement demeure au cœur de l'action communautaire. **En matière de mobilité**, l'année 2026 verra la finalisation du pôle d'échange multimodal de Sète et de la première phase du TCSP entre Sète et Balaruc, **la poursuite du schéma cyclable et l'acquisition de bus électriques (1,65 M€).**

Dans le domaine de l'habitat, **4,6 M€ de subventions sont mobilisés pour soutenir la réhabilitation du parc privé et public.** L'aménagement du territoire se poursuit avec un programme d'entretien des voiries conchylicoles, la finalisation de la voie Nord à Sète, ainsi que des acquisitions foncières stratégiques.

L'environnement constitue un pilier majeur du budget 2026 avec 19 M€ d'investissements en assainissement, 2,7 M€ pour les eaux pluviales, 3 M€ pour la GEMAPI et des actions renforcées d'éducation à l'environnement. Le tri des biodéchets et la modernisation des équipements déchets se poursuivent également.

Le soutien aux communes reste affirmé avec 2,8 M€ de subventions d'équipement, tandis que les projets structurants se poursuivent : lancement des marchés pour le centre culturel de Mèze et le centre aquatique de Frontignan, soutien aux clubs de haut niveau, renforcement de l'enseignement supérieur.

Pour la seconde année consécutive, le budget est présenté sous le prisme du climat. Les dépenses d'équipement 2026 ont été analysées selon la méthodologie I4CE afin d'évaluer leur impact sur la transition écologique. Cette démarche traduit la volonté de l'agglomération d'inscrire durablement ses choix budgétaires dans une trajectoire de responsabilité environnementale.

Ce budget 2026 concilie rigueur financière, solidarité territoriale et investissements structurants. Il confirme la capacité de l'agglomération à agir concrètement pour l'économie locale, la qualité de vie des habitants et la préservation de son environnement.



« Ce budget 2026 affirme une ligne claire : soutenir notre territoire dans ses transitions tout en garantissant une gestion financière responsable. Face aux défis environnementaux et économiques, nous faisons le choix de l'action. Le soutien exceptionnel à la filière conchylicole, la modernisation des infrastructures d'eau et d'assainissement, le développement des mobilités durables et la poursuite des grands équipements structurants traduisent notre engagement concret.

Avec 68 M€ d'investissements et des indicateurs financiers solides - 18,4 % d'épargne brute et une dette maîtrisée - nous préservons l'avenir sans compromettre l'équilibre budgétaire.

La présentation du budget sous le prisme du climat confirme notre volonté d'orienter durablement nos décisions vers la transition écologique. Ce budget n'est pas un simple exercice comptable : il est un levier d'action pour renforcer la résilience de notre territoire et soutenir son dynamisme économique. »

Interview de Loïc Linares

« Nous avons remis l'agglomération en mouvement. Il faut maintenant lui donner de la profondeur. »

Réélu à la présidence de Sète agglomération méditerranéenne, Loïc Linares veut inscrire le nouveau mandat dans une logique claire : assumer les grands choix de l'avenir et faire vivre un exécutif pleinement collectif au service des 14 communes et d'un projet commun pour le Bassin de Thau.

Dans quel état d'esprit abordez-vous ce nouveau mandat ?

Ce nouveau mandat prolonge un travail déjà engagé et lui donne davantage de temps, de force et de cohérence. Quand j'ai été élu il y a dix mois, il fallait d'abord remettre de l'écoute, du lien et de la méthode dans le fonctionnement de l'agglomération. Aujourd'hui, nous avons commencé à le faire, nous avons lancé des chantiers, nous avons remis du collectif dans la décision, et nous pouvons désormais avancer. Ce qui compte à mes yeux c'est d'être utile au territoire et à ses communes.

Quels premiers changements avez-vous déjà impulsés à l'échelle de l'agglomération ?

Je pense à des choses très concrètes. Nous avons poursuivi les chantiers utiles qui étaient en cours, notamment sur les mobilités, avec des avancées visibles sur le pôle d'échange multimodal de Sète, le TCSP, les aménagements cyclables ou les navettes maritimes. Mais l'essentiel est peut-être ailleurs : nous avons commencé à remettre le territoire en perspective. Avec une stratégie économique plus offensive autour des friches et des filières d'avenir, avec un SCoT qui redonne un cap de long terme à l'aménagement et avec une feuille de route pour relever les défis climatiques. Autrement dit, nous avons préparé les choix qui compteront pour les années à venir.

Quels sont aujourd'hui les grands sujets qui doivent structurer l'action de l'agglomération ?

Je crois que nos décisions doivent désormais s'ordonner autour de trois besoins essentiels : se loger, se déplacer, travailler. C'est là que se concentrent, aujourd'hui, les équilibres les plus décisifs du territoire.



Conseil communautaire à Sète le 23 avril

Le logement d'abord, parce qu'un territoire attractif qui ne permet plus à ses habitants de se loger correctement se dérègle vite. Il faut donc produire une offre plus abordable, plus diversifiée, plus adaptée aux parcours de vie, tout en étant beaucoup plus exigeants sur la sobriété foncière et sur la réutilisation des espaces déjà urbanisés.

Les mobilités ensuite, parce qu'elles conditionnent tout le reste : l'accès à l'emploi, aux services, aux études, aux commerces, à la santé. Une agglomération utile, c'est une agglomération qui permet de mieux circuler, de mieux relier ses communes et de réduire les déplacements contraints.

Et puis il y a le développement économique. Nous avons besoin d'une économie plus ancrée, plus productive, plus cohérente avec ce que nous sommes. Cela passe par le soutien à nos grandes filières, par la valorisation du port, de l'économie maritime, de l'agriculture et du tourisme





Inauguration du Bus à Haut niveau de Service le 5 janvier

durable, mais aussi par la reconquête de nos friches pour accueillir des activités nouvelles et préparer une réindustrialisation adaptée à notre territoire.

Vous parlez souvent de développement plus ancré. Qu'est-ce que cela signifie pour l'économie du Bassin de Thau ?

Cela signifie que nous voulons une économie qui parte de ce que nous sommes, mais qui ne s'y enferme pas. Le Bassin de Thau a des bases solides : la mer, le port, l'agriculture, la conchyliculture, le tourisme, des savoir-faire anciens, des infrastructures stratégiques. Ce socle doit être consolidé. Mais il doit aussi servir de point d'appui pour aller vers d'autres filières, plus novatrices, plus décarbonées, plus créatrices d'emplois qualifiés.

C'est dans cet esprit que nous parlons de réindustrialisation. Une industrie qui prolonge notre identité et prépare l'avenir : économie bleue, énergies marines renouvelables, biotechnologies, innovation productive, formation supérieure. L'objectif est économique et territorial : permettre de mieux vivre ici, de mieux travailler ici, et de donner au Bassin de Thau une trajectoire plus solide pour les années qui viennent. Être robuste !

Qu'est-ce qui va changer dans la gouvernance de l'agglomération pendant ce mandat ?

Je veux que l'agglomération soit gouvernée de manière plus claire et plus offensive. Le président doit être à sa place : il doit porter une vision, tenir un cap collectif, défendre le territoire là où cela compte, à Montpellier, à Paris, à Bruxelles, partout où se jouent des décisions qui engagent notre avenir. Il doit savoir se battre pour le Bassin de Thau, pour ses projets, pour ses financements et son avenir.

Mais je ne crois pas à la présidence solitaire : je crois à une présidence qui entraîne. Cela suppose un exécutif solide, des vice-présidents pleinement investis, des maires associés et un travail fluide entre les communes, les élus et l'adminis-

tration. Chacun doit pouvoir prendre sa part, avec des responsabilités assumées et une confiance réelle.

Ce que je veux, au fond, c'est une gouvernance qui soit à la fois forte dans la représentation du territoire et exigeante dans son fonctionnement interne : un président qui porte et qui protège, une

équipe qui agit, et une agglomération qui travaille enfin comme un collectif.

Quelle ambition voulez-vous fixer à ce mandat ?

Je veux que ce mandat soit celui d'une agglomération qui pense plus loin, qui anticipe mieux et qui agit plus clairement. Penser, c'est sortir de la gestion au coup par coup et fixer une direction. Anticiper pour regarder lucidement les mutations du territoire et ne pas attendre qu'elles s'imposent à nous. Agir enfin et traduire cette vision dans des choix concrets, utiles, visibles.

Le Bassin de Thau a besoin de cela : une agglomération capable de protéger ses équilibres, d'accompagner son développement, de préparer ses transitions et de faire travailler ensemble ses 14 communes autour d'une même perspective. Mon ambition, c'est qu'à la fin du mandat, nous ayons non seulement avancé sur les dossiers, mais surtout donné au territoire plus de solidité et pris un temps d'avance.



Conférence sur la conchyliculture lors des Oysters Day le 21 septembre



Visite des travaux des voies conchylicoles à Marseillan le 25 février

LES 50 ÉLUS DU TERRITOIRE

The map shows the territory with red dotted arrows pointing to the following locations: Marseillan, Mèze, Loupian, and Villeveyrac.

The elected officials are listed as follows:

- VP:** Francis Pelayo, Fabien Guirao, Thierry Baéza, Annick Galibert, Numa Nicolas, Eve Gimenez Silva, Nicolas Archimbeau, Jean Christophe Pezerat, Yves Michel, Sarah Allemant, Johann Grosso, Hervé Marques, Manon Barbet, David Farran, Mathilde Lary, Félix Caron, Lucia Izoird, Simon Caselli, Sophie Ferrario, Thomas Jaubert-Lenoir, Blandine Authié, Vincent Sabatier, Laura Seguin, Silvain Pastor, Chantal Boller.
- CD:** Lucia Izoird, Simon Caselli.

P PRÉSIDENT

VP VICE PRÉSIDENT(E)



FLORENCE SANCHEZ



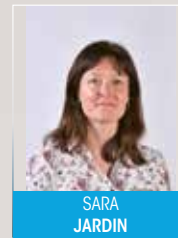
HENRY-PAUL BONNEAU



JOSIAN RIBES



MARCEL STOECKLIN



SARA JARDIN



CHRISTIAN RUIS



ROBERT ANDRÉ



MAGALI FERRIER



CHRISTOPHE RIOUST



GENEVIÈVE FEUILLASSIER



DIDIER SAUVAIRE



YAMINA MESSAOUDENE



JOSÉ RODRIGUEZ



LOÏC LINARES



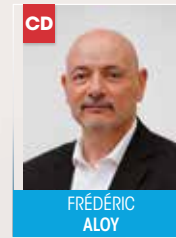
MICHEL ARROUY



KELVINE GOVERNAYE



CAROLINE SALA



FRÉDÉRIC ALOY



SEBASTIEN PACULL



JESSICA NOIR



SOPHIE COLOT



CHRISTIAN COMBES



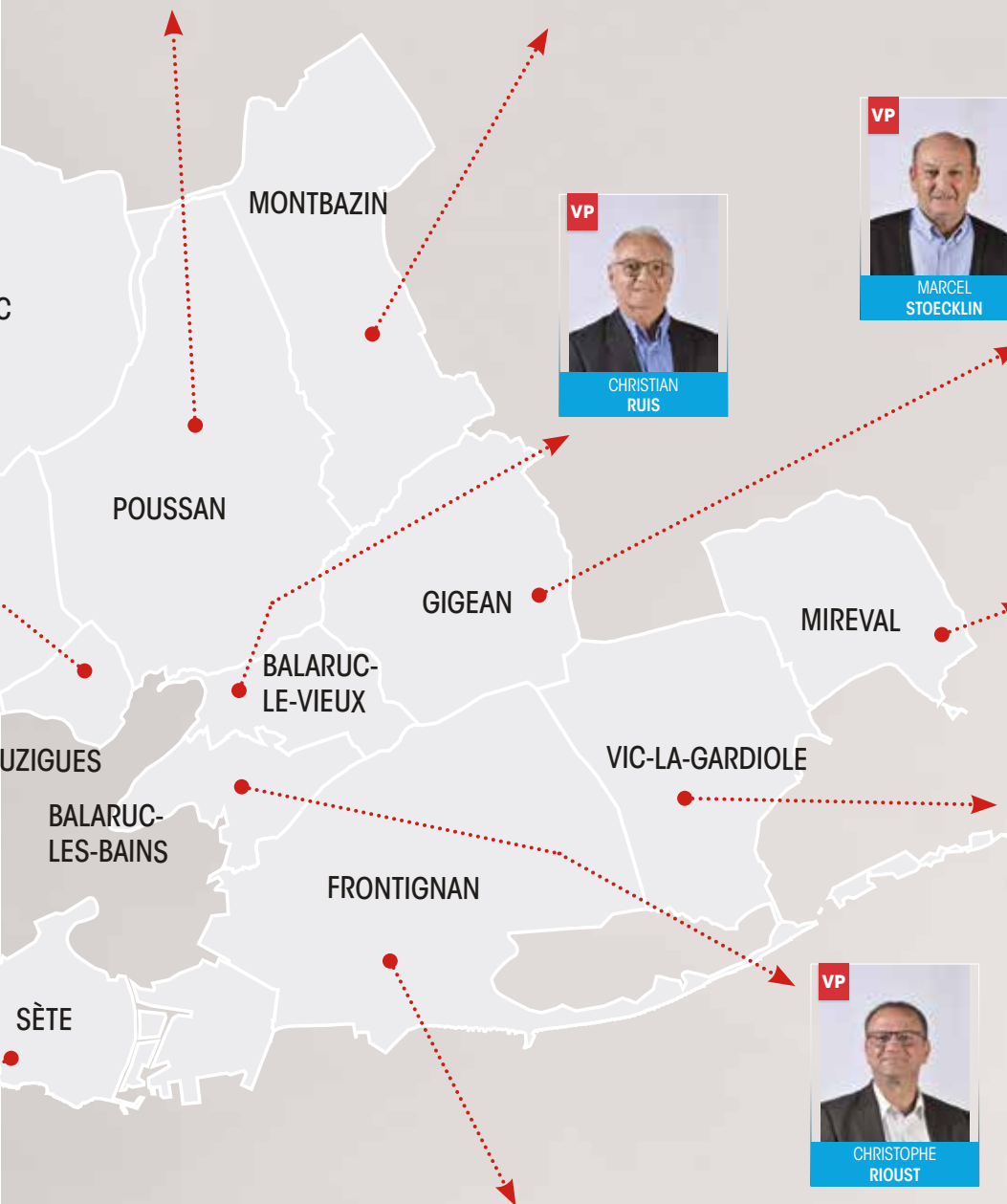
CAROLINE SUNÉ



CÉDRIC DELAPIERRE



JOHANA MAUREL



LE BUREAU COMMUNAUTAIRE



LOÏC LINARES

PRÉSIDENT DE SÈTE AGGLOPÔLE
MÉDITERRANÉE

*Conseiller municipal de
Frontignan la Peyrade*



HERVÉ MARQUES

1^{ER} VICE-PRÉSIDENT

***A l'aménagement, la politique foncière et
la politique du logement***

Maire de Sète



THIERRY BAËZA

2^E VICE-PRÉSIDENT

***Aux transports, aux mobilités et à
l'intermodalité***

Maire de Mèze



YVES MICHEL

3^E VICE-PRÉSIDENT

A l'économie

Maire de Marseillan



CHRISTOPHE RIOUST

4^E VICE-PRÉSIDENT

***A l'enseignement supérieur, la formation,
l'emploi, l'insertion, l'économie sociale
solidaire, la jeunesse et la cohésion
sociale***

Maire de Balaruc-les-Bains



FLORENCE SANCHEZ

5^E VICE-PRÉSIDENTE

A la politique et l'action culturelles

Maire de Poussan



MARCEL STOECKLIN

6^E VICE-PRÉSIDENT

***Aux finances et optimisation des
ressources, et à l'évaluation des
politiques publiques***

Maire de Gigean



FABIEN GUIRAO

7^E VICE-PRÉSIDENT

***A la commande publique et aux achats,
au contrôle des satellites, à la politique
immobilière, au contrôle interne et à la
déontologie***

Conseiller municipal de Villeveyrac



MAGALI FERRIER

8^E VICE-PRÉSIDENTE

A la politique et l'action sportives

Maire de Vic-la-Gardiole



ROBERT ANDRÉ

9^E VICE-PRÉSIDENT

A la transition écologique, à la performance énergétique territoriale et au Plan Climat Air Energie territorial (PCAET)

Maire de Mireval



JOSIAN RIBES

10^E VICE-PRÉSIDENT

A la préservation et la valorisation des espaces et du patrimoine naturels, à la biodiversité et à la gestion des risques

Maire de Montbazin



CHRISTIAN RUIS

11^E VICE-PRÉSIDENT

A la gestion et la valorisation des déchets et à la qualité de l'environnement

Maire de Balaruc-le-Vieux



FRANCIS PELAYO

12^E VICE-PRÉSIDENT

Au soutien et à l'aide aux communes, à la redynamisation des centres-villes, et à la solidarité intercommunale

Maire de Loupian



JEAN-CHRISTOPHE PÉZERAT

13^E VICE-PRÉSIDENT

A la conchyliculture, la pêche, l'agriculture et la viticulture

Maire de Bouzigues



VINCENT SABATIER

14^E VICE-PRÉSIDENT

Au grand cycle de l'eau, l'eau potable, l'assainissement, le pluvial et la GEMAPI

Conseiller municipal de Sète



KELVINE GOUVERNAYRE

15^E VICE-PRÉSIDENTE

Au tourisme et à l'attractivité

Conseillère municipale de Frontignan la Peyrade



LUCIA IZOIRD

CONSEILLÈRE COMMUNAUTAIRE DÉLÉGUÉE

A l'habitat et au logement

Conseillère municipale de Sète



FRÉDÉRIC ALOY

CONSEILLER COMMUNAUTAIRE DÉLÉGUÉ

Aux ressources humaines, à l'innovation et à l'intelligence artificielle

Conseiller municipal de Frontignan la Peyrade

CULTURE

AU CONSERVATOIRE

Rejoindre le conservatoire pour l'année scolaire 2026-2027 !



C.R.I. | CONSERVATOIRE À RAYONNEMENT INTERCOMMUNAL
Sète Agglopolo Méditerranée

Sète AGGLOPÔLE méditerranée
ARCHIPEL DE THAU

INSCRIPTIONS 2026-2027
DU 15 JUIN AU 4 JUILLET 2026

RENSEIGNEMENTS C.R.I. :
Site de Sète: 04 99 04 76 30
Site de Frontignan : 04 43 86 06 58
Site de Mèze : 04 67 43 80 75

INSCRIPTIONS SUR LE SITE :
sete.rdl.fr

S'inscrire
Scannez-moi !



Avec un label ministériel récemment renouvelé, le conservatoire à rayonnement intercommunal propose l'enseignement de la musique et de l'art dramatique à 1200 élèves sur ses sites de Sète, Frontignan et Mèze.

Les inscriptions pour l'année scolaire 2026-2027 commenceront le 15 juin prochain. La procédure se réalise en ligne avec 2 documents à transmettre : justificatif de domicile et avis d'imposition 2025 sur les revenus 2024. Accessible aux enfants (dès 5 ans) comme aux

adultes (avec des cours adaptés et spécifiques), dans des esthétiques allant du classique aux musiques actuelles, en passant par la musique traditionnelle, l'offre de formation est large et diversifiée et vous pourrez visiter les cours et rencontrer les enseignants au cours d'une semaine découverte proposée du 22 au 27 juin 2026.

Le conservatoire, c'est également une saison artistique avec plus de 80 événements annuels. Un collectif d'enseignants proposera un concert pour petits et grands autour du célèbre « Carnaval des animaux » de Camille Saint-Saëns, le jeudi 11 juin 2026 à 19h30.

Programme et réservation en ligne : <https://urlz.fr/r9xt>

DANS LES MÉDIATHÈQUES

Un prix « coup de cœur » Livres Hebdo !



L'ensemble des médiathèques de Sète agglopolo méditerranée s'est vu décerner le prix « Coup de cœur » par Livres Hebdo pour son dispositif innovant de kiosques de retrait. Installés depuis 2024 à Mireval et Montbazin, ces équipements permettent aux usagers de récupérer leurs documents réservés en ligne à tout moment, 24h/24 et 7 jours sur 7.

Concrètement, les ouvrages sont sélectionnés via le site des médiathèques, préparés par les bibliothécaires de tout le réseau, puis acheminés chaque semaine vers les kiosques grâce à un système de navette. Un usager peut venir retirer ses livres à minuit ou le dimanche après-midi. Gratuit et simple d'utilisation, ce service de l'agglomération s'appuie sur des partenariats avec les services municipaux, favorisant une dynamique locale efficace.

Le succès est au rendez-vous : en 2025, 3 700 réservations ont été enregistrées à Mireval, contre 5 600 à Montbazin. Au-delà des chiffres, ces kiosques constituent une véritable passerelle vers les médiathèques, en attirant de nouveaux publics et en encourageant des pratiques plus souples.

Cette initiative, présentée comme une première en France, illustre la capacité des médiathèques à se réinventer pour mieux répondre aux attentes des usagers et renforcer leur rôle au cœur du territoire.

Retrouvez tout le programme des médiathèques : mediatheques.agglopole.fr

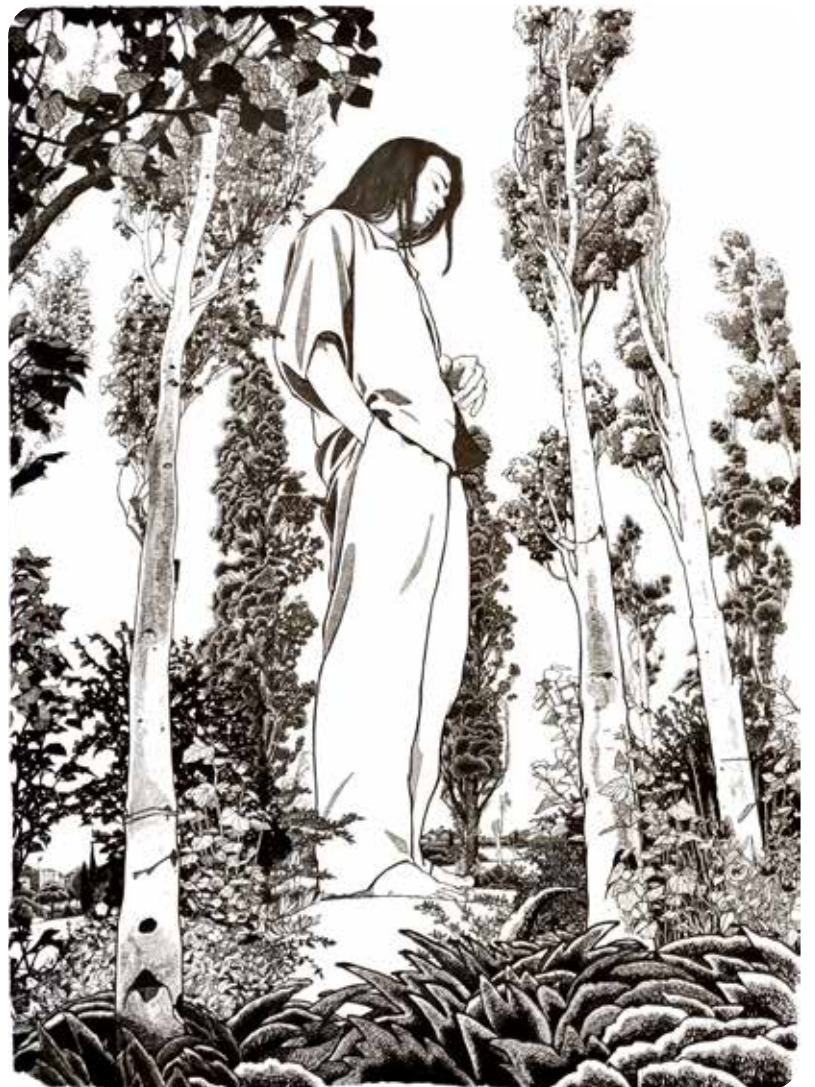
CÔTÉ ARCHÉOLOGIE

Des traces d'occupation romaine découvertes à Mèze

Un diagnostic archéologique conduit par le Service d'Archéologie Préventive de Sète agglomération méditerranéenne au 17 rue des Adieux à Mèze a permis d'enrichir l'histoire ancienne d'un secteur occupé depuis l'Antiquité jusqu'à l'époque moderne. Les vestiges les plus anciens remontent au I^{er} siècle avant notre ère et se caractérisent par des fossés de plantation de vigne qui témoignent d'un espace à vocation agricole. À la fin de ce même siècle et jusqu'au II^e siècle de notre ère, le site se structure progressivement. Des vestiges de murs, de foyers et de sols indiquent la présence d'un bâtiment. La découverte de nombreux fragments d'amphores et de dolia (grandes jarres de stockage) associés à divers éléments de construction, suggère l'implantation d'un chai à proximité. Dans la partie nord de l'emprise diagnostiquée, un niveau de circulation marque sans doute la limite de l'occupation romaine. Il pourrait correspondre à un chemin se raccordant à la voie identifiée au cours des années 2000 sous l'actuel Collège Jean Jaurès, ou bien faire partie de cette dernière. Entre la fin de l'Antiquité et l'époque moderne, le paysage évolue. Il est marqué par la mise en place de plusieurs fossés, symboles d'une réorganisation parcellaire. Certains de ces fossés, plus massifs seraient destinés à la gestion des eaux du ruisseau des Horts qui longe la partie orientale de l'emprise sondée. La carte de Cassini, élaborée au XVIII^e siècle, indique que ce secteur mézois est voué à la culture de la vigne au cours de la période moderne. Cette dernière, encore présente au début du XX^e siècle, s'efface peu à peu au profit de l'urbanisation de la ville. Bien que limité en superficie, ce diagnostic fournit de nouvelles données sur l'occupation rurale antique aux abords du centre de Mèze et apporte de nouveaux éclairages sur l'organisation et les activités de ce territoire, de l'Antiquité à l'époque moderne.



AU JARDIN ANTIQUE MÉDITERRANÉEN



Primavera, rencontre et dessins au jardin avec Hitomi Takeda et Cédric Torne

Le Jardin Antique Méditerranéen invite Hitomi Takeda et Cédric Torne à croiser leurs regards dans son espace d'exposition. Deux artistes discrets, réunis par le goût du dessin monumental, du motif naturel et de l'éphémère. À l'encre, au trait, à la hachure, leur travail compose une méditation graphique sur le paysage et l'humain, questionnant la frontière entre eux.

Ici, le printemps ne se raconte pas : il se trace. Dans le noir et blanc, leurs œuvres choisissent le retrait, le rythme essentiel du trait. Chaque dessin éclaire l'autre sans s'effacer, ramenant à l'essentiel : une ligne, une tension, une pulsation.

Hitomi Takeda travaille à l'encre, où la réserve — le blanc — devient une force active. La figure humaine, souvent monumentale, se fond dans la nature, en épouse les mouvements. L'encre circule comme une sève, laissant place au silence et à la lumière.

Cédric Torne explore le graphite en densifiant la surface de traits organiques. Ses paysages, marqués par l'absence de l'homme, portent les traces de son passage : ruines, disparitions, fragilité du vivant.

Exposition du 14 mars au 28 septembre 2026 au Jardin antique méditerranéen.

Atelier dessin le samedi 6 juin à 15h, animé par Cédric Torne dans le cadre de la 23^e édition des Rendez-vous aux Jardins ayant pour thème « Les 5 sens, la vue ».

Tout public à partir de 6 ans, gratuit sur inscription.

04 67 46 47 92 / jam@agglopole.fr



► La palette musicale du Festival de Thau 2026 !

Le Festival de Thau revient pour sa 36^e édition du 11 au 26 juillet 2026, et voguera comme à son habitude autour de la lagune, entre garrigue et étang.

Bien plus que des concerts, ce festival est une invitation à vivre une aventure musicale unique, où chaque note résonne avec la beauté d'un territoire vibrant et inspirant. Que l'on se trouve au port de Mèze, à Loupian, à Montbazin ou à l'Abbaye de Valmagne, chaque lieu dans lequel le Festival de Thau fait étape réserve son lot d'émotions. Chaque soirée y a sa couleur, son ambiance, sa petite étincelle à partager.

Côté scène, Suzane, Kery James, Têtes Raides et Jahneration partageront l'affiche avec une dizaine d'autres formations, parmi lesquelles : Sanseverino, La Dame Blanche, Marianne Aya Omac Sextet, Bakir, Passion Coco, La Litanie des Cimes et Mah Damba ou encore sUpER vOlcAN ... sans oublier cette année le retour de la scène guinguette réservée aux artistes locaux.

Le Festival de Thau reste fidèle à lui-même : un joyeux mélange d'énergies et de styles, où toutes les générations se retrouvent. Ici, pas de frontières : le rap côtoie la soul, le reggae flirte avec la pop, le rock s'invite à la cumbia, le tout dans une ambiance conviviale et chaleureuse. Les artistes ne jouent pas seulement « dans » un décor, ils dansent « avec » le paysage, la lumière de notre étang et surtout un public qui vient autant pour écouter que pour profiter de cette ambiance unique.

Plus que jamais, le Festival de Thau se veut un rendez-vous où la musique prend tout son sens, un moment pour faire de belles découvertes, explorer des horizons, et surtout, profiter d'un vrai instant tous ensemble. Bien plus qu'un simple festival d'été, le Festival de Thau, c'est une expérience à ne surtout pas manquer !

FESTIVAL DE THAU 36^e édition
11 AU 26 JUILLET 2026

Montbazin Loupian Port de Mèze
Abbaye de Valmagne

JAHNERATION + TÊTES RAIDES
KERY JAMES + SUZANE + LA DAME BLANCHE
SANSEVERINO + BAKIR + MATYEMAH + THIBAUT + ...

MINISTÈRE DE LA CULTURE
Occitanie
Hérault
laGazette
NOVO
Socialter
Dici
radio nova
Midi Libre

Association Jazamèze - Licence L-R-2022-003877 / L-R-2022-003896

TOUTE LA PROGRAMMATION SUR FESTIVAL DE THAU.COM

Au Théâtre

11 & 12 juin

Dans ce belvédère ouvert sur la Méditerranée, sous le regard bienveillant d'Astrée, le TMS, en partenariat avec L'Agora, Cité Internationale de la Danse à Montpellier, accueille à nouveau David Coria, figure majeure de la danse flamenco.

Après ! Fandango i en juin 2022, le danseur chorégraphe revient à Sète pour créer BABEL TORRE VIVA au Théâtre de la Mer.

David Coria est une figure emblématique de l'avant-garde flamenco, son écriture chorégraphique, l'esthétique de ses créations et l'engagement socio-politique de ses œuvres lui valent d'être reconnu comme l'un des chorégraphes espagnols les plus intéressants et fascinants du moment. Sept danseurs et un chanteur l'accompagnent pour faire vivre cette tour de Babel vivante.

Cette pièce s'interroge sur la possibilité de s'élever encore collectivement dans une époque traversée par la fracture. Et si construire une tour symbolique était aujourd'hui un acte de communion : une manière de se souvenir que le commun existe encore, et que bâtir avec les autres est toujours un verbe possible.

Face aux langages fragmentés et aux murs qui nous isolent, cette œuvre affirme que le corps est encore capable de dire l'essentiel. S'il existe encore aujourd'hui la possibilité d'un langage commun dans notre monde, nul doute qu'il ressemblerait de très près à celui de la musique et de la danse.

LE FLAMENCO FAIT SON GRAND RETOUR AU THÉÂTRE DE LA MER !

Le Théâtre Molière Sète & l'Agora, Cité internationale de la Danse-Montpellier vous donnent rendez-vous les 11 & 12 juin à 21h30 au Théâtre de la Mer pour la première mondiale de BABEL TORRE VIVA de David Coria.

Et si construire une tour symbolique devenait un acte de communion ? À l'ère des fractures, sept danseurs et un chanteur explorent l'utopie d'un commun encore possible. Leurs corps, unis dans la différence, résistent et rappellent que créer ensemble reste un verbe d'espoir. Une célébration de ce qui nous relie, malgré tout.



Les infos des Communes



Des sourires en bonne santé !



Le service Éducation Jeunesse de la Ville de Mèze poursuit son initiative innovante dans le cadre de son Projet Éducatif Territorial (PEDT) : le brossage des dents sur le temps scolaire. Après avoir sensibilisé les élèves des écoles, cette action de prévention-santé s'étend désormais aux enfants des crèches. Cette initiative ludique et éducative permet aux plus jeunes de mieux comprendre l'importance d'un brossage régulier. Ce projet illustre l'engagement de la municipalité en faveur de l'éducation à la santé des jeunes Mézois.

Mèze reconnue pour sa qualité de vie



Mèze s'est à nouveau distinguée par un cadre de vie attractif, reconnu au palmarès national 2026 du site Ville de Rêve. Cette référence utilise une base de données indépendante qui analyse plus de 900 indicateurs (qualité de vie, environnement, santé, sécurité, loisirs, enseignement, services, etc.) pour chacune des 35 000 communes françaises. Mèze obtient un score général de 71,2/100, ce qui la classe à la 328^e place parmi les 1 216 petites villes de France. Sur le classement départemental de l'Hérault, Mèze figure à la 4^e place dans sa catégorie.



Chasse aux œufs



Sous un soleil radieux, la chasse aux œufs organisée le 6 avril a réuni de nombreuses familles sur la place de la mairie. Portée par la commune et le Comité des Fêtes, la matinée a offert aux enfants un parcours joyeux où cachettes et énigmes étaient au programme ! Les plus jeunes ont exploré chaque recoin pour réunir les trois œufs nécessaires avant de recevoir leur récompense en chocolat. Une belle matinée printanière qui a rassemblé les habitants et les bénévoles autour d'un moment familial et chaleureux.

Un nouveau bar à vins au Café de la Paix



Le 29 mars, le Café de la Paix a accueilli l'inauguration d'un nouveau bar à vins, désormais dédié à la valorisation des productions locales. L'événement s'est déroulé en présence de l'Ordre universel des chevaliers du cep - cercle bassin de Thau - qui a procédé à l'intronisation d'Ana, propriétaire des lieux, au grade d'écuyère, saluant ainsi son engagement en faveur du terroir. Le maire, Robert André, a assisté à la cérémonie et souligné l'importance de cette ouverture pour la dynamique du centre bourg. Ce nouvel espace de dégustation vient renforcer l'offre commerciale de proximité et s'inscrit dans la volonté de soutenir les initiatives contribuant à l'animation et à l'attractivité de Mireval.



Un nouveau cap pour l'autoconsommation collective



La commune poursuit le déploiement de son projet d'autoconsommation collective avec l'équipement d'un nouveau bâtiment municipal. L'annexe de la salle de la Cadole est désormais dotée de panneaux photovoltaïques, avec 70 modules installés en toiture. Cette nouvelle installation vient compléter le parc existant de bâtiments communaux déjà engagés dans la production d'énergie solaire, confirmant la volonté de la collectivité de développer des solutions durables et de maîtriser sa consommation énergétique. Les premiers résultats observés témoignent de l'efficacité du dispositif avec une réduction de près de 50 % de la consommation électrique mensuelle pour les bâtiments équipés. Ce projet illustre concrètement l'engagement de la Ville en faveur de la transition énergétique, en privilégiant une production locale, une consommation optimisée et une meilleure maîtrise des dépenses énergétiques.

Activité nautique insolite au centre Manuréva



Envie d'une activité en famille originale ? Le centre nautique Manuréva met en place un jeu de piste nautique. Partez à l'aventure avec notre jeu de piste "Enquête à Manuréva" ! Jack, passionné de navigation, a mystérieusement disparu après être parti en kayak... En famille ou entre amis, embarquez en paddle ou en kayak et explorez l'étang de Thau à la recherche d'indices !

Observation, réflexion et esprit d'équipe seront vos meilleurs alliés. Une activité ludique, accessible à tous, entre nature et mystère !

Information : <https://www.centrenautique-balaruc.com/>



📍 Saison culturelle 2026



La commune propose, depuis cinq ans, un relais d'information touristique à la chapelle Saint-Pierre durant l'été, devenu un lieu de découverte apprécié des vacanciers et des amateurs d'art. Pour la saison 2026, huit expositions seront présentées du 2 juin au 20 septembre, avec une clôture lors des Journées Européennes du patrimoine. Le thème « Le patrimoine en péril » sera mis à l'honneur, en collaboration avec l'artiste Edwige Brida, restauratrice de fresques de la chapelle. Dessins, peintures, gravures et sculptures seront exposés. Les vernisages auront lieu un mardi sur deux à 19h, l'occasion de rencontrer les artistes (un dessinateur, six peintres et un graveur-sculpteur invités) dans une ambiance conviviale. Ouvert de 10h à 12h30 et de 16h à 19h, tous les jours sauf le lundi.

📍 Fête de la garrigue



La Fête de la Garrigue revient à Montbazin pour une 5^e édition le 30 mai, de 16h à minuit, au Jardin méditerranéen. Fidèle à son esprit, cet événement gratuit mêlera nature, art et musique autour des richesses de nos garrigues, avec cette année une thématique dédiée aux fleurs. Dès le matin, des balades naturalistes inviteront à la découverte de la faune et de la flore locales. L'après-midi, animations, ateliers, lectures, jeux et spectacles rythmeront le site au pied de la Chapelle Saint-Pierre, dans une scénographie florale immersive. En soirée, place à la musique avec un concert hommage à Pink Floyd. Buvette et

restauration locale compléteront ce rendez-vous festif et engagé, ancré désormais dans le paysage culturel du territoire.



📍 Le futur pont de l'Île de Thau prend forme et ouvre le quartier



Le chantier du futur pont de la darse Est, situé à l'Île de Thau, a été lancé fin 2025 et se poursuit en 2026. Ce nouvel ouvrage s'inscrit dans le cadre du renouvellement urbain du quartier et constitue un projet structurant pour son développement. À terme, ce pont permettra de mieux relier l'Île de Thau au reste de la ville, en facilitant les déplacements des automobilistes, mais aussi des piétons et des cyclistes. Il contribuera également à sécuriser les trajets du quotidien, notamment vers les établissements scolaires et les équipements publics. Au-delà de l'ouvrage lui-même, le projet comprend des aménagements de voirie et d'espaces publics, avec l'objectif d'améliorer le cadre de vie des habitants et de désenclaver durablement le quartier. La mise en service est attendue dans les prochaines années.

📍 Le renouveau des Pergolines



Le 31 mars dernier n'a pas été seulement le lancement d'Escalade à Sète, mais aussi la pose de la première pierre du nouveau bâtiment des Pergolines. L'EHPAD bien connu des Sétois, et encore actuellement situé face à la piscine Fonquerne, est prévu de déménager dans des locaux neufs, qualitatifs, responsables écologiquement et aux normes adaptées aux malades, en

2028. A cette occasion, Hervé Marquès et certains de ses nouveaux élus ont assisté au premier coup de pioche sur le nouveau site qui accueillait des anciens terrains de sport près de l'établissement scolaire Jean Macé. Autre nouveauté, l'EHPAD change de nom et sera désormais baptisé « Les copains d'abord ».



📍 Opération "Nature Propre"



À Villeveyrac, les 28 et 29 mars, l'opération « Nature Propre » a une nouvelle fois rassemblé élus, habitants et bénévoles autour d'un objectif commun : préserver durablement l'environnement et le cadre de vie. Samedi matin, une 1^{re} équipe composée d'élus et d'administrés a lancé les actions de nettoyage dans plusieurs secteurs du village, insufflant une belle dynamique collective et citoyenne. Dimanche, les chasseurs ont pris le relais avec détermination, malgré un vent soutenu, sous un soleil printanier. En seulement quelques heures, 16 participants ont collecté 15 m³ de déchets, soit près de 5 tonnes évacuées. Ensemble, poursuivons ces actions pour protéger nos espaces naturels et sensibiliser chacun au respect de notre environnement.

📍 Transhumance 2026 : une tradition vivante entre garrigue et étang de Thau



Le samedi 11 avril 2026, la traditionnelle transhumance a pris le départ route de la gare, traversant l'une des principales rue du centre de Villeveyrac, la rue de Turenne. Environ 600 participants ont accompagné le troupeau de 200 bêtes conduit par le berger Michel Ibanez. Sur 13 km, le parcours a traversé également Poussan et Loupian, offrant une belle immersion dans les paysages de garrigue dominant l'étang de Thau. Une pause conviviale a été organisée vers 12h30 pour un repas et un apéritif

partagés. L'arrivée à la halle du Sesquier à Mèze a été enregistrée aux alentours de 16h, où une tombola a clôturé la journée dans une ambiance festive. Cette marche a permis de découvrir le quotidien d'un berger, le travail des chiens de conduite et un savoir-faire pastoral essentiel au territoire, dans un moment de partage entre nature, tradition et convivialité.

FRONTIGNAN-LA-PEYRADE

Week-ends festifs en vue !



De nombreux événements hauts en couleur se préparent dans la cité muscadière. Du 29 au 30 mai, dans et à proximité de la médiathèque Montaigne, tapis rouge pour le Festival International du Roman Noir (FIRN) sur le thème de l'humour noir. Au programme : rencontre avec les auteur-riche-s, performances, jeux, dictée noire et tant d'autres animations au suspense irrésistible ! Le 12 juin, rendez-vous au Mas Rimbault pour le retour des Emmuscades, une séance de cinéma à la belle étoile au cœur du vignoble. Concerts, fête foraine, joutes sur chariots, boules carrées et feu d'artifice : du 19 au 21 juin, La Peyrade en fête met des paillettes dans les yeux en chœur avec la fête de la musique.

Détails sur frontignan.fr

La saison nautique est lancée !



Samedi 6 juin, Frontignan la Peyrade, terre de nautisme, lance sa saison nautique avec une journée festive et conviviale, comme elle le fait chaque année. Pucés nautiques, ateliers et baptêmes gratuits ou à tarifs réduits en voile, canoë, jet-ski, parachute ascensionnel, plongée et bien plus encore, c'est l'occasion pour les visiteurs de rencontrer les acteurs locaux, de découvrir les innovations du secteur et de profiter des nombreuses animations !

Par ailleurs, le centre nautique municipal,

ouvert au public du 1er juillet au 31 août, propose des activités adaptées à tous et à des tarifs accessibles : stages de voile, plongée, paddle ou encore séances de bien-être.

Inscriptions et programmes sur frontignan.fr.

LOUPIAN

Le port de Loupian, un acteur essentiel de la filière conchylicole de l'étang de Thau



Après une période particulièrement éprouvante, les professionnels de la filière conchylicole ont fait preuve d'une grande résilience, en obtenant plusieurs médailles au Concours général agricole 2026. Ces distinctions, décernées à quatre exploitations loupianaises, saluent la qualité, l'engagement et le savoir-faire de nos producteurs. Lieu emblématique de notre patrimoine, le port de Loupian affirme son dynamisme, où se conjuguent qualité des produits, engagement des professionnels et richesse du cadre naturel. La commune s'engage pour préserver et développer ce patrimoine économique majeur. Soutenir le port de Loupian, c'est soutenir une filière, un savoir-faire local et une identité profondément ancrée dans notre territoire.

Le Loup de Loupian, symbole vivant de notre identité !



Animal totemique de la commune, le Loup puise ses racines dans les traditions occitanes. Les premiers écrits le mentionnant datent de 1772 après une rixe entre les habitants de Loupian et Mèze. Créé pour incarner l'histoire et l'esprit collectif des habitants, il est devenu au fil du temps un emblème incontournable de convivialité et de fierté locale. Afin de préserver et transmettre cet héritage, une nouvelle asso-

ciation est en cours de création. Elle portera les animations dès cet été, valorisera l'histoire du Loup et développera des projets culturels autour de notre animal totemique.

POUSSAN

Poussan devient la 28^e « ville aidante Alzheimer » de l'Hérault



Le 7 janvier 2026, la ville de Poussan est devenue la 28^e « Ville aidante Alzheimer » de l'Hérault. La charte a été signée par Madame le Maire Florence Sanchez et Monsieur Gérard Despesse, Président de France Alzheimer, en présence de Monsieur Patrick Langlois, Délégué territorial et Madame Géraldine Letort-Lacanal.

Cette initiative marque l'engagement des élus en faveur des personnes atteintes de la maladie d'Alzheimer, de leurs familles et des aidants, avec pour objectif une ville plus inclusive et un meilleur accompagnement.

Une conférence-débat « La maladie d'Alzheimer & maladies apparentées, parlons-en » aura lieu le 27 mai à 18h à la MJC, avec Brigitte Compan et Patrick Langlet. Des permanences d'accueil et des actions de sensibilisation seront également mises en place avec le CCAS.

La nature en fête



La Ville organise le 30 mai de 9h30 à 17h à l'Espace Saint Roch, de la 5^e édition de la « Fête de la Nature ». L'objectif de cet événement est d'amener les Poussannais, petits et grands, à poser un regard attentif sur notre environnement local, à mieux connaître la riche biodiversité qui entoure Poussan et à réfléchir ensemble à sa préservation. Cette année encore une large place est donnée aux enfants à travers divers ateliers menés tout au long de la journée par les équipes

du Service Enfance et Jeunesse. Un marché de producteurs occupera l'espace au côté de nombreuses associations locales qui proposeront divers ateliers ou sorties (conte, art plastique, huiles essentielles, maquillage, initiation au yoga...). Cette fête sera aussi l'occasion dans le cadre de l'opération « un arbre, une naissance » pour les familles des bébés nés en 2025, qui le souhaitent de choisir leur arbre, symbole de vie, dans la Forêt des Naissances.

Ateliers gratuits, buvette et Foodtrucks sur place



📍 Ouverture d'une maison de santé pluriprofessionnelle



La maison de santé pluriprofessionnelle (MSP) de Marseillan a été inaugurée lundi 13 avril, lors d'une cérémonie réunissant les professionnels de santé de Marseillan en présence du maire, Yves Michel. À l'issue de la première phase de travaux, la Maison de Santé dispose de 5 cabinets dédiés. Le bâtiment accueille actuellement deux médecins, une diététicienne, un cabinet d'infirmiers et est destiné à accueillir prochainement une Infirmière en Pratique Avancée (IPA) ainsi qu'une orthophoniste. La Ville a piloté l'ensemble des travaux et met les locaux à disposition des professionnels de santé sous forme de location. Une seconde phase de travaux est d'ores et déjà programmée, avec une livraison envisagée en décembre 2026 avec pour objectif de porter la capacité totale de la structure à plus d'une dizaine de cabinets, afin d'accueillir de nouveaux professionnels.



Notre étang,

nos coquillages,

notre fierté.

*Soutenons
nos producteurs,
dégustons local !*

FLEX

un accélérateur au service des filières d'excellence du territoire

À Sète, la pépinière d'entreprises FLEX se positionne comme un véritable levier de développement au service des entreprises du territoire. Plus qu'un simple lieu d'accueil, elle constitue une porte d'entrée stratégique pour entreprendre, se structurer et accélérer sa croissance, en lien étroit avec les dynamiques économiques locales et les filières d'excellence du territoire.

Portée par Sète agglropole méditerranée, FLEX s'inscrit au cœur d'un écosystème riche et complémentaire, structuré autour de filières clés : économie bleue, tourisme durable, santé et bien-être, industries culturelles et créatives, agroalimentaire. Cette proximité permet aux entreprises accompagnées de s'insérer rapidement dans des réseaux actifs, de créer des synergies concrètes et de saisir des opportunités de développement au plus près des marchés.

FLEX incarne ainsi l'ambition de faire grandir les entreprises d'aujourd'hui et de révéler celles de demain, au service de l'attractivité et de la vitalité économique du territoire.

Une nouvelle promotion ancrée dans les filières d'avenir

À l'issue du dernier appel à candidatures, cinq projets ont été sélectionnés, illustrant pleinement la diversité et le potentiel de nos filières :

- **Explore Academy** : (ICC) formation immersive aux métiers du documentaire, alliant techniques audiovisuelles et apprentissage terrain en conditions réelles.
- **Le Mama Gang** : (Santé et bien-être) communauté dédiée au bien-être des mamans, mêlant sport adapté, accompagnement et lien social à chaque étape de la maternité.
- **Maison Jean** : (Agroalimentaire) création de concentrés aromatiques haut

de gamme pour la mixologie, à partir de matières premières rigoureusement sélectionnées.

- **Lingua Sète** : (Tourisme durable) école de français proposant des séjours immersifs alliant apprentissage linguistique et découverte culturelle.
- **Relax Break** : (Santé et bien-être) concept mobile de bien-être en entreprise offrant des solutions de relaxation directement sur site, au service de la QVCT et de l'inclusion.

Un accompagnement global pour accélérer

Les entrepreneurs intégrés chez FLEX bénéficient d'un parcours d'accompagnement personnalisé à 360°, mobilisant un réseau d'experts autour des enjeux clés : stratégie, business plan, financement, levée de fonds, marketing, développement commercial, pitch, juridique et fiscalité. Avec ou sans hébergement, tout est pensé pour offrir un cadre agile et performant, propice à l'innovation et à la croissance.

Un lieu conçu pour entreprendre, innover et réussir

- 22 bureaux (de 12 à 28 m²), accessibles 7j/7 de 6h à 22h
- Des espaces conviviaux favorisant les échanges
- Un espace de coworking, 3 salles de réunion modulables et 1 salle de formation
- Des extérieurs végétalisés avec pergola et agora
- Une connexion fibre Très Haut Débit



Pépinière de
Sète Agglropole
Méditerranée

Vous avez un projet en lien avec les filières d'excellence du territoire ?

Candidatez en ligne : <https://flex.agglopole.fr/appels-a-projets>

198 avenue des Eaux Blanches, Sète
04 99 04 72 60
contactflex@agglopole.fr

5 NOUVEAUX
ARRIVANTS



Mama Gang
Marie Rakototirina



Relax Break
Michaël Lloronte



Maison Jean
Loïc Dubuc



Lingua Sète
Emmanuelle Rozand-Héran



Explore Academy
Stéphane Urbinati

12 > 14
JUN
2026SALON
DES AGRICULTURES
MÉDITERRANÉENNES

VILLEVEYRAC



Un événement



Midi Libre

evelyne.

MIDI
events

► Les agricultures méditerranéennes en fête

Après le succès des précédentes éditions, le Salon des Agricultures Méditerranéennes revient sur la commune de Villeveyrac du 12 au 14 juin, trois jours de découvertes, d'animations et de saveurs régionales.

Porté par Sète agglomération méditerranéenne et orchestré par Midi Events, cet événement met en lumière les richesses et les enjeux de l'agriculture régionale, côté terre comme côté mer. Ouvert à tous, professionnels comme grand public, et entièrement gratuit, il s'impose désormais comme un rendez-vous incontournable pour les Héraultais, en particulier pour les familles.

DURANT CES 3 JOURS, LES VISITEURS POURRONT :

DÉCOUVRIR plus d'une centaine d'exposants répartis en 6 villages Institutionnels, nouvelles technologies, métiers et formations

- Machines neuves et d'occasions, aménagements agricoles
- Éleveurs
- Loisirs, chasse, pêche et artisanats
- Restauration chaude
- Producteurs et vignerons, présentant leurs produits, nouveautés et savoir-faire.

PARTICIPER à des ateliers pratiques pour petits et grands, à des conférences thématiques, et découvrir le camion « L'Aventure du vivant », un espace itinérant et interactif dédié à la découverte des métiers et des formations de l'agriculture et du vivant.

ASSISTER à des animations pendant les 3 jours.

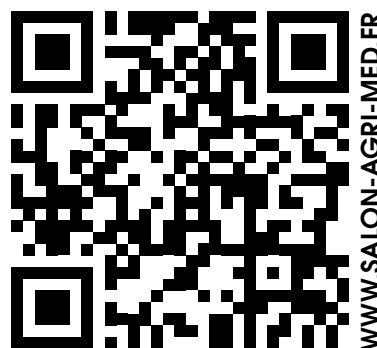
DÉGUSTER des spécialités locales et artisanales, mettant à l'honneur le terroir régional.

PROFITER de 2 nocturnes festives avec une ambiance musicale et conviviale.

Côté conférences, un programme sur mesure sera proposé aux professionnels le vendredi, tandis que le samedi sera dédié au grand public avec des thématiques accessibles et interactives : cette année, une série d'interventions mettra particulièrement en lumière les femmes dans l'agriculture -agricultrices, entrepreneures rurales et spécialistes des filières- pour valoriser leurs parcours, leurs expertises et leur rôle essentiel dans le développement des agricultures régionales.

Les scolaires trouveront également leur bonheur dès la première journée, avec un parcours de visite spécifique, des animations continues et des ateliers pédagogiques pour une immersion ludique et éducative.

Rendez-vous incontournable alliant convivialité et découverte, venez explorer -ou réexplorer- toute la richesse de l'agriculture méditerranéenne vendredi 12, samedi 13 et dimanche 14 juin à Villeveyrac (entrée gratuite).



WWW.SALON-AGRI-MED.FR

5^e édition

SAMEDI

30
mai

2026

16h-00h

fête de la GARRIGUE

NATURE, ART & MUSIQUE

CONCERT
ECHOES
TRIBUTE TO PINK FLOYD

(20H30 | ROCK)

SPECTACLE
HEY PIOLETTE !

(CIE ALLER-RETOUR, COLLECTIF LA BASSE COUR)

PERFORMANCE
RACINES

(CIE DU VENT)

GRATUIT

Célébrons l'art &
l'environnement !

MONTBAZIN - JARDIN MÉDITERRANÉEN

Animations | Ateliers | Balades
Spectacles | Concerts

Toute la
programmation



Plus d'informations : www.montbazin.fr

BUVETTE **FESTIVAL THAU**
RESTAURATION LOCALE
AVEC LES
Paniers de Thau

Conception : CPE Littoral d'Occitanie / Illustration : Sébastien Pastor



inkartad

SCU PIE

agence
de l'eau
MONTBAZIN

Occitanie

Occitanie
Hérault

Sète
AGGLOPÔLE
du Bassin de Thau

Syndicat Mixte
du Bassin de Thau

Conservatoire
d'espaces naturels
Occitanie

CESTAC
LA GARDIOLE