



Service d'éducation et de  
sensibilisation à l'environnement

# Programme d'animations

---

Education à  
l'environnement  
**Élémentaires**

2026-2027



# Agir pour l'environnement, un travail qui rassemble petits et grands

---

Sète agglomération méditerranéenne concrétise à nouveau, pour l'année scolaire 2026-2027, un partenariat des plus fédérateurs avec l'Académie de Montpellier et de nombreuses associations du territoire, pour offrir à notre jeunesse des temps privilégiés d'éducation dédiés à l'apprentissage au développement durable et à la sensibilisation à l'environnement.

Nous réaffirmons ainsi l'objectif que nous portons avec le Vice-Président, Josian Ribes, de voir se développer une réelle culture du développement durable, de l'environnement, mais aussi de l'anticipation des transitions écologiques qui impactent notre territoire.

Au programme de nombreux ateliers de sensibilisation et des thématiques diversifiées : biodiversité, alimentation durable, énergie, écocitoyenneté, tri des déchets, compostage, gestion de l'eau...

Ces très nombreuses actions à destination d'un large public de scolaires démontrent notre fort engagement à voir l'éducation à l'environnement et la sauvegarde de la biodiversité être transmises aux plus jeunes générations. Des jeunes générations qui deviendront ainsi de véritables ambassadeurs au quotidien des bonnes pratiques utiles à toutes et tous pour préserver notre planète.

La concrétisation de ce riche programme éducatif est rendue possible grâce à l'engagement et la mobilisation de l'Education Nationale, des services de Sète agglomération méditerranéenne dont notamment ses médiateurs à l'environnement, mais aussi grâce à la participation d'associations engagées au quotidien sur notre territoire pour défendre nos enjeux environnementaux.

Merci à tous les acteurs de ce programme et aux jeunes qui vont s'impliquer. N'oublions pas qu'ils auront demain aussi la responsabilité de préserver notre territoire et de le faire vivre.

**Loïc LINARES**  
Président de Sète agglomération méditerranéenne

# Une école engagée pour l'environnement et le développement durable

---

Former les citoyens de demain aux enjeux environnementaux est une responsabilité collective et une priorité de l'Éducation nationale. À travers la démarche de labellisation E3D et l'engagement des élèves, notamment des éco-délégués, nos écoles et établissements s'inscrivent pleinement dans cette dynamique.

Le programme d'animations pour l'éducation à l'environnement proposé par Sète agglomération méditerranée, conçu en étroite collaboration avec la Direction des services départementaux de l'Éducation nationale de l'Hérault, illustre la qualité d'un partenariat solide et engagé au service du territoire.

Par la clarté et la structuration des ressources et accompagnements présentés, ce dispositif constitue un véritable appui opérationnel pour les enseignants. Il leur permet d'aborder concrètement, avec leurs élèves, des thématiques essentielles telles que la gestion de l'eau, la biodiversité terrestre et marine, l'alimentation responsable, la réduction des déchets, le changement climatique ou encore l'écocitoyenneté.

Je tiens à saluer et remercier l'ensemble des acteurs qui ont contribué à l'élaboration de ce catalogue, pour leur engagement, leur expertise et la qualité du travail collectif mené au service de la communauté éducative.

Ce programme représente ainsi un levier précieux pour accompagner les équipes éducatives dans la mise en œuvre de projets ambitieux, tout en favorisant l'implication active des élèves dans la transition écologique.

**Aymeric MEISS**

**Directeur académique des services de l'Éducation nationale du département de l'Hérault**



# Nos ateliers

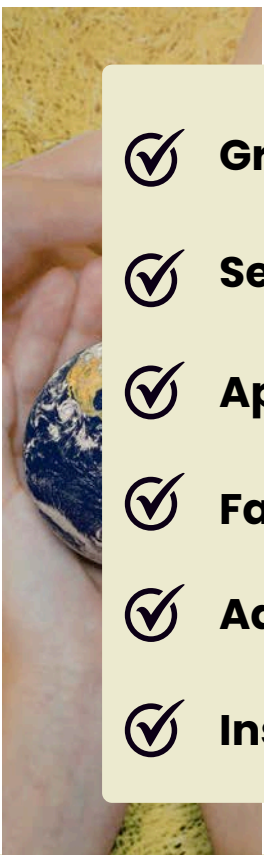
## LES VALEURS QUI GUIDENT NOTRE PROJET

Depuis 2020, le service d'éducation et de sensibilisation à l'environnement de Sète agglomération méditerranée œuvre activement pour sensibiliser les habitants de notre territoire aux enjeux du développement durable.

Notre mission est d'encourager l'adoption de pratiques écoresponsables, tant dans la vie quotidienne que dans la consommation.

Dans cette démarche, nous avons conçu un programme d'animations ludiques spécifiquement destiné aux enfants scolarisés sur notre territoire. Nous souhaitons que les bonnes habitudes en matière de préservation de l'environnement se prennent dès le plus jeune âge, afin que les générations futures puissent continuer à bénéficier de notre cadre de vie exceptionnel.

Engagés pour la préservation de notre environnement, nous avons à cœur de transmettre les gestes et les pratiques écoresponsables nécessaires à la protection de notre territoire. Ces animations sont une véritable opportunité de partager ces enjeux essentiels, qui nous concernent tous.

- 
- ✓ **Gratuité des ateliers**
  - ✓ **Sensibilisation aux enjeux environnementaux**
  - ✓ **Approche ludique par le jeu**
  - ✓ **Favoriser l'échange avec les élèves**
  - ✓ **Adaptation en fonction du niveau des élèves**
  - ✓ **Instaurer un cadre de confiance et de bienveillance**

# Guide pratique

## LES INFORMATIONS ESSENTIELLES AU BON DÉROULEMENT DES ANIMATIONS

- ▶ Nous intervenons auprès de **tous** les établissements scolaires.
- ▶ Nos programmes **évoluent** chaque année avec **l'ajout** de nouveaux ateliers et/ou de nouvelles thématiques.
- ▶ Tous nos ateliers sont **à partir du CP**, sauf si **indication contraire**.
- ▶ La présence de l'enseignant(e) est **obligatoire** lors de nos interventions en classe. Nous attendons une **présence** et une **participation** active tout au long de l'animation.
- ▶ Le choix est limité à **trois animations** par enseignant en indiquant un **ordre de priorité**. Cela nous permettra d'organiser et de prioriser les animations retenues.
- ▶ **Informez** les élèves de la venue des médiatrices et médiateurs de l'environnement avant le jour de l'atelier afin d'introduire le sujet.
- ▶ Nos ateliers se déroulent **principalement** au sein de vos établissements. Pour les ateliers à **l'extérieur** (visite, sortie nature, etc.), le transport est à la **charge de l'établissement**.
- ▶ Pour vous inscrire aux animations du service, merci d'effectuer votre demande **exclusivement** via le formulaire **ADULLACT**. Toute autre demande ne pourra pas être prise en compte.
- ▶ Ne pas oublier de **compléter** les évaluations fournies par les médiatrices et médiateurs à chaque fin d'atelier.

## MARCHÉ DES CONNAISSANCES

Conformément à l'accord avec l'**Éducation Nationale**, au-delà de **deux interventions** dans un même établissement, les enseignants devront organiser une **restitution** sous forme de "**marché de connaissances**", permettant aux élèves de partager leurs découvertes avec d'autres classes.

# SOMMAIRE

---

<b>Réduire Réutiliser et Recycler</b> .....	8
<u>Axe 1</u> : Le tri des déchets.....	9
<u>Axe 2</u> : Le compostage des biodéchets.....	12
<b>Valorisation des eaux usées et des ordures ménagères</b> .....	13
<b>Eau</b> .....	14
<b>Biodiversité</b> .....	18
<u>Axe 1</u> : La biodiversité terrestre.....	19
<u>Axe 2</u> : La biodiversité marine.....	22
<b>Patrimoine naturel et culturel</b> .....	25
<b>Alimentation durable</b> .....	27
<u>Axe 1</u> : De la graine à l'assiette.....	28
<u>Axe 2</u> : Le gaspillage alimentaire.....	28
<b>Mobilité</b> .....	29
<b>Énergie</b> .....	30
<b>Air</b> .....	32
<b>Changement climatique</b> .....	33
<b>Contacts</b> .....	35

# Réduire, Réutiliser et Recycler

---

L'un des enjeux majeurs de notre société est de tendre vers un modèle plus vertueux. Pour ce faire, il est essentiel d'en passer par la sensibilisation, et ce dès le premier âge, en abordant la stratégie des 5 R « **refuser, réduire, réutiliser, recycler et rendre à la terre** ». Celle-ci consiste à se poser les bonnes questions avant de jeter.

La gestion de ces déchets passe nécessairement par la réduction et le réemploi de ce que nous consommons, mais également par leur tri puisqu'ils sont issus de notre consommation.

Le compostage, qu'il soit individuel ou collectif, s'avère être un allié de choix pour le traitement des biodéchets qui représente 30 % du volume de notre poubelle.

## **Objectifs :**

- Inciter les élèves à se questionner sur leur mode de consommation et leur gestion des déchets, pour les rendre acteurs dans la préservation de l'environnement.
- Mettre en valeur la valorisation de certaines matières et objets considérés comme déchets, afin de favoriser la pratique du réemploi et du tri de notre jeune public.

## **Les animations en 2 grands axes :**

- ✓ Le tri des déchets
- ✓ Le compostage des biodéchets



# Réduire, Réutiliser et Recycler

## LE TRI DES DÉCHETS

### 1. Je trie mes déchets dans mon école

1 atelier en autonomie + 1 atelier avec un médiateur + 1 atelier en option

#### Atelier 1 (1h/1h30) : La découverte du tri

*En autonomie par l'enseignant(e), avec mallette pédagogique fournie*

Pourquoi et comment trier ? Les différents flux et le devenir des déchets sont abordés sous la forme de questionnements avec supports visuels.

#### Activités ludiques :

- Le tri en folie avec poubi
- Puzzle les origines de nos déchets
- Jeu " Pollueur/dépollueur "
- Quizz

#### Atelier 2 (1h) : Le devenir des déchets

*Médiatrice de l'environnement, SAM*

Que deviennent mes déchets ? Comprendre que le tri est important, afin de pouvoir recycler un maximum de déchets. Explication, flux par flux, du parcours de nos déchets (fonderie, centre de tri, incinérateur ou enfouissement). Présentation de matières dans le processus de recyclage (plastique, carton, mâchefer, etc...).

#### Activités ludiques :

- Vidéos sur le recyclage
- Jeu " le devenir des déchets "
- Quizz

#### Option Atelier 3 (1h30) : Les artistes de la récup'

*Médiatrice de l'environnement, SAM*

#### **À partir du CE2**

Dans cet atelier, nous nous questionnerons sur la finalité des déchets. Peut-on leur donner une seconde vie avant de les jeter ?

Un objet ou un emballage : une fois utilisé peut-il avoir d'autres usages ? Peut-on les réutiliser, les détourner, les réparer, les donner, etc.

Cet atelier répondra à un double objectif : celui de se questionner sur la notion de déchets, de compléter et de retranscrire les connaissances acquises lors de la 1re séance. Pour cela, nous construirons une œuvre collective ou individuelle à partir de déchets, qui permettra d'allier création artistique et environnement en lien avec les saisons. Elles seront exposées dans l'école, afin d'ouvrir le questionnement aux autres élèves et leurs familles.

#### **À noter :**

*L'intervenant(e) choisira avec l'enseignant(e) une liste de déchets que les élèves devront ramener avant l'atelier, afin qu'ils participent à l'aventure depuis le début.*



# Réduire, Réutiliser et Recycler

## 2. Objectif Zéro déchet !

Médiatrice de l'environnement, SAM

### Un atelier (1h)

À partir du CE2

Le tri des déchets est un geste essentiel pour protéger notre planète, mais il n'est pas suffisant. Pour vraiment la protéger, il faut tout simplement réduire nos déchets à la source, car ils ont un impact sur notre environnement.

À travers la devise : *le meilleur déchet est celui que l'on ne produit pas, nous ferons découvrir l'économie circulaire aux enfants.*

#### Activités ludiques :

- Jeu Zéro déchet
- Quiz

## 3. Le plastique, on en parle ?

Médiatrice de l'environnement, SAM

### Un atelier (1h)

À partir du CE2

Le plastique semble magique et il est souvent très utile au quotidien.

Mais est-ce que son utilité est une solution durable ou une problématique au quotidien ?

À la découverte de sa création jusqu'à sa fin de vie, les élèves se questionneront sur des démarches plus durables et comment pourrait-on le remplacer, lui trouver des alternatives et pourquoi ?

#### Activités ludiques :

- La boucle du plastique
- Le plastique dans tous ses états

## 4. Vers un numérique plus responsable



Réseau CPIE LIDOC

Pour le CM2

Quelles sont les étapes pour fabriquer un téléphone ? Où est le cloud ? Est-il possible de créer une IA vertueuse ? Le but de cette animation est de décoder le fonctionnement du numérique et ses impacts. Grâce à différents jeux, nous pourrions aborder la question cruciale de la fabrication d'un appareil, questionner les usages et appréhender l'évolution de ces outils. En utilisant roches, métaux, objets démontés, cette animation donne un goût de concret au cycle de vie d'un objet.



# Réduire, Réutiliser et Recycler

## 5. Visite du centre de tri de St-thibéry

Médiatrice de l'environnement, SAM

### Un atelier (3h) : Immersion dans le monde des déchets

À partir du CE2

(3h de visite sur place, uniquement le matin.

Attention : le bus reste à la charge de l'école)

Une visite immersive au cœur du centre de tri pour en découvrir le fonctionnement. L'objectif ? Comprendre concrètement le parcours des déchets issus de notre poubelle jaune : de leur collecte à leur fin de vie, en passant par la mise en balle pour une valorisation matière et en faire une nouvelle ressource.

#### Activités ludiques :

- “ Le Tri et le devenir de nos déchets “
- “ Le fléau des déchets dans la nature “

## 6. Mission : Chasse aux déchets !

Médiatrice de l'environnement, SAM

Les clean-walk (ou “marches propres”) consistent à associer à une balade, l'acte de ramasser les déchets environnants. L'objectif est se rendre compte par des actions concrètes que les déchets font partie de notre quotidien.

Le ramassage des déchets s'effectuera : soit dans la cour de l'école, soit à proximité. Puis les déchets ramassés seront pesés et caractérisés, afin de pouvoir aborder l'impact des déchets dans la nature, mais également les différents flux et leur devenir.

Cette mission de nettoyage va permettre aux élèves de s'impliquer activement dans l'amélioration de leur cadre de vie, tout en développant leur sens des responsabilités et leur esprit citoyen.

### Option atelier 1 (2h) : Opération Nettoyage

Pour 1 classe

Au-delà de l'aspect écologique et d'une démarche éducative globale, cette activité favorise la cohésion de groupe : les élèves collaborent, s'entraident et apprennent à travailler ensemble autour d'un objectif commun.

### Option atelier 2 (2h) : Mission “Chasse aux déchets !”

Pour 2 classes

Créer une dynamique avec deux classes qui se challengent l'une, l'autre pour la collecte afin de valoriser l'implication des élèves et donner du sens à leur engagement.



# Réduire, Réutiliser et Recycler

## LE COMPOSTAGE DES BIODÉCHETS

### 1. Mystérieux compost

*Médiatrice de l'environnement, SAM*

#### Un atelier découverte (1h)

Appréhender sous forme d'échange la notion de biodéchet : faire la différence entre un déchet et un biodéchet, comment les recycler ?

Présentation du principe : pourquoi composter, la recette du compost (les différents apports, les habitants du compost) et le cycle du compostage.

À l'aide de différents supports : affiches, déchets, compost.

#### Activités ludiques :

- Alerte à l'école le composteur est "malade", à vous de jouer !!! ou jeu de cartes " la recette du compost "
- Affiche mystérieux compost

### 2. Je fabrique mon compost dans mon école

*Médiatrice de l'environnement, SAM*

*(Sous conditions de faisabilité technique, merci de contacter le service d'éducation à l'environnement)*

**Ce projet se déroule en 3 temps. Avec la mise en place d'une aire de compostage au sein de leur établissement, les enfants pourront ramener leurs biodéchets à l'école et prendre directement conscience de l'utilité de les trier.**

#### Atelier 1 (1h) : Mystérieux compost

Appréhender sous forme d'échange la notion de biodéchet : faire la différence entre un déchet et un biodéchet, comment recycler les biodéchets ?

Présentation du principe : pourquoi composter, la recette du compost (les différents apports, les habitants du compost) et le cycle du compostage.

#### Atelier 2 (2h) : Nos amis les décomposeurs

Découverte des petites bêtes amies du compost qui décomposent nos biodéchets, comprendre leur rôle essentiel. Présentation des décomposeurs : Les chimistes, les déchiqueteurs, les régulateurs et les glaneurs. Observation des décomposeurs (vers, cloportes, iules, larves...) afin de lever les appréhensions.

#### Atelier 3 (1h) : Bilan et conseils d'utilisation

Nous irons autour du composteur afin de voir si nous avons réussi la mission de fabriquer du compost. Explication et démonstration de l'utilisation du compost.

# Valorisation des eaux usées et des ordures ménagères

## ESCAPE GAME À LA STATION D'ÉPURATION ET L'UVE DE SÈTE

**Une demi-journée (3h)**

**À partir du CE2**

**(déplacement à la charge de l'établissement)**



Réseau CPIE LIDOC

*Accompagnement par un médiateur(trice)  
de l'environnement, SAM*

Découvrez de manière ludique le traitement des eaux usées à la station d'épuration des Eaux blanches, ainsi que le traitement des déchets en explorant le fonctionnement de l'usine de valorisation énergétique PAPREC à Sète.

Pour relever ce défi, plongez dans des escape boxes : résolvez des énigmes pour aider une colonie d'hippocampes à analyser la qualité de l'eau en sortie d'usine, et prêtez main-forte à Dok le castor, en quête de nouveaux techniciens pour accomplir sa mission !

Deux périodes sont possibles :

**Du 12 au 16  
octobre 2026**

**Du 29 mars  
au 02 avril  
2027**

Aucune animation ne sera possible en dehors de ces deux périodes.

ESCAPE  
GAME

# Eau

L'agglomération dispose d'un service entièrement dédié au Cycle de l'Eau et a renforcé ses services sur cette thématique en créant la Brigade Bleue, consciente de la nécessité de préserver la qualité de l'eau sur le territoire.

Sète agglomération méditerranéenne accentue les interventions sur cette thématique, que ce soit en interne, ou en missionnant différents organismes partenaires.

## Objectifs :

- Apporter une meilleure compréhension sur la sensibilité des réseaux et du milieu aquatique et sur l'impact des déchets trouvés dans la mer et l'étang
- Comprendre les Cycles de l'Eau et la nécessité de les préserver

## Sept animations sur l'eau :

- ✓ Sacrée eau de pluie !
- ✓ L'incroyable voyage de l'eau
- ✓ De la maison à la station d'épuration
- ✓ Je préserve l'eau à la maison
- ✓ Génies de l'Eau : Inventons la Ville de Demain
- ✓ Les déchets de nos mers et océans



# Eau

---

## 1. Sacrée eau de pluie !

*Médiatrice de l'environnement, SAM*

### Un atelier (1h)

Il est de plus en plus nécessaire d'économiser et de préserver la ressource en eau. En effet, elle est vitale à l'ensemble du vivant, dont nous faisons partie, mais elle est également précieuse pour la production de tout ce qui nous entoure !

Pour économiser l'eau potable, nous pouvons notamment utiliser l'eau de pluie pour certaines activités. Découvrons ensemble lesquelles !

#### Activités ludiques :

- Reconstituer le cycle de l'eau (histoire ou jeu selon l'âge)
- « Potable ou pas potable ? » : faire la différence et l'associer à nos usages au quotidien
- « Quelle eau pour quel usage ? » : quand et comment réutiliser l'eau (potable, pluie, etc.)

## 2. L'incroyable voyage de l'eau

*Médiatrice de l'environnement, SAM*

### Un atelier (1h)

Elle sort abondamment de notre robinet, de notre pommeau de douche, et disparaît dans nos égouts... Mais d'où vient cette eau et où poursuit-elle sa course ?

Cet atelier permet d'aborder le cycle de l'eau naturel (évaporation – condensation – précipitation – ruissellement/infiltration), mais aussi le cycle de l'eau domestique (station de potabilisation – château d'eau – station d'épuration).

Les enfants apprendront aussi la différence entre eau potable, usée, traitée.

Ce sera l'occasion pour eux de comprendre que l'eau ne reste pas propre comme par magie, que c'est une ressource épuisable et qu'il faut la préserver !

#### Activités ludiques :

- Reconstitution du cycle de l'eau naturel (histoire ou puzzle selon l'âge)
- Boucle du cycle de l'eau domestique à reconstituer

# Eau

---

## **3. Je préserve l'eau à la maison**

*Médiatrice de l'environnement, SAM*

**À partir du CM1**

**Un cycle de trois animations qui favorise des méthodes actives et participatives à travers des activités ludiques :**

### **Atelier 1 (1h) : A la découverte des cycles de l'eau**

Atelier "l'incroyable voyage de l'eau" (voir page précédente). Découvrir sous forme d'échanges et de jeux le cycle de l'eau dans la nature puis son circuit dans nos infrastructures.

### **Atelier 2 (1h) : Qui sont les micropolluants de nos maisons ?**

Comprendre ce que sont les micropolluants et les identifier grâce aux pictogrammes sur nos produits du quotidien. Apprendre à réduire le rejet de micropolluants à la source en sensibilisant notamment à l'utilisation de produits naturels. Sensibiliser à la nécessité de ne rien jeter dans les toilettes et égouts pour protéger notre ressource en eau.

### **Atelier 3 (1h) : Consommation d'eau et écogestes**

Nous utilisons quotidiennement de l'eau à la maison, ce qui en fait une ressource précieuse à préserver.

Via des activités ludiques, les enfants découvrent la notion de consommation directe et indirecte d'eau, c'est-à-dire la quantité d'eau consommée à la maison et pour produire tout ce qui nous entoure.

Reflexion en groupe des écogestes à appliquer simplement à la maison pour préserver l'eau.

## **4. De la maison à la station d'épuration**

*Agent(e)s du Cycle de l'Eau, SAM*

### **Un atelier (1h30)**

**À partir du CM1**

**(Déplacement à la charge de l'établissement)**

### **Visite de la station d'épuration de Mèze ou de Villeveyrac**

Cette visite permettra aux enfants de découvrir concrètement le cheminement de nos eaux usées jusqu'à la station d'épuration (STEP) avant d'être rejetées dans le milieu naturel.

Au fil de la visite, ils découvriront quelles étapes suivent les eaux usées et le rôle de chacune des infrastructures de la station d'épuration. Les enfants comprendront également la différence entre l'eau potable, usée, traitée et seront sensibilisés à tout ce qui ne doit pas être jeté aux toilettes.

# Eau

## 5. Génies de l'Eau : Inventons la Ville de Demain

Animatrices de l'ARDAM

### 7 demi-journées de 3h

(2 ou 3 séances en classe, 3 ou 4 séances en extérieur sur la commune, 1 séance de restitution)

CM2 uniquement



Places limitées



Le projet « Génie de l'eau, inventons la ville de demain », centré sur la thématique de l'eau, s'inscrit dans une démarche d'accompagnement de projet en pédagogie active visant à répondre aux enjeux de la gestion de l'eau pluviale sur le territoire de Sète agglomération méditerranéenne. Ce projet en 7 séances, apportera aux enfants des connaissances sur les enjeux de gestion de l'eau pluviale dans leur territoire, les mobilisera dans une démarche éco-responsable et citoyenne en les impliquant activement dans les orientations du projet. Il stimulera également leur créativité.

- Séance 1 : Investigation " Sur les traces de l'eau", une promenade urbaine sous forme de jeu d'enquête.
- Séance 2 : Phase d'appropriation et d'approfondissement des connaissances. Cycle naturel et domestique de l'eau (jeux, fiches pédagogiques, expériences scientifiques).
- Séance 3 : Découverte des enjeux climatiques liés à l'eau. Enjeux eau /territoire de Thau (livret pédagogique, jeux).
- Séance 4 : Apprentissage de la démocratie (jeu de rôle "les acteurs de l'eau", conseil des élèves, choix du projet)
- Séance 5 : Rencontre interclasse (si plusieurs classes participent au projet dans l'école) : Faire du lien entre leur projet, co-construire un projet commun.
- Séance 6 : Préparation du projet (construction d'une maquette, réalisation de vidéos, réalisation artistique ...).
- Séance 7 : Présentation du projet à un jury composé de techniciens et d'élus de la commune et de Sète agglomération.

## 6. Les déchets de nos mers et océans

Animateurs de Project rescue ocean

### Un atelier (1h)

À partir du CM1



Par cet atelier, les bénévoles de l'association entendent sensibiliser les élèves à la pollution de nos mers et océans.

À partir de déchets retrouvés en mer et de leur origine, ce sera l'occasion de rappeler aux enfants les bonnes pratiques à adopter en ce qui concerne les déchets et de discuter sur l'impact de cette pollution sur la biodiversité.

# Biodiversité

---

Avec un territoire terre-mer très diversifié, l'agglomération a pour objectif de sensibiliser à la protection de la biodiversité afin de garantir le bon fonctionnement des différents écosystèmes. C'est pourquoi des interventions de sensibilisation sur ce thème ont été développées en interne et en missionnant aussi le CPIE Littoral d'Occitanie.

Les milieux marins et les zones humides sont au cœur des enjeux climatiques, sociaux, culturels et économiques du territoire. Il est donc nécessaire de renforcer la connexion à ces milieux et de sensibiliser à leur préservation.

## **Objectifs :**

- Découvrir ce qu'est la biodiversité : son importance, son rôle, et sa fragilité
- Appréhender les différents écosystèmes présents sur le territoire
- Apporter une meilleure compréhension des interactions qui existent entre chaque être vivant, avec leur habitat et les activités du territoire

## **Les animations se divisent en 2 grands axes :**

- ✓ Biodiversité terrestre
- ✓ Biodiversité marine



# Biodiversité

## BIODIVERSITE TERRESTRE

### 1. A la découverte de la biodiversité

Ce programme se compose de deux ateliers : le premier se déroule en classe, et le second consiste en un kit pédagogique à choisir et à réaliser en autonomie.

#### Atelier en classe (2h) : Qu'est-ce que la biodiversité ?

*Médiatrice de l'environnement, SAM*

Cet atelier a pour objectif de définir la biodiversité afin de mieux comprendre sa fragilité et son importance. À travers des jeux pédagogiques, les élèves découvriront différentes notions, notamment la classification des êtres vivants (animaux, végétaux, champignons, etc).

+ Kit pédagogique au choix

### 2. Les explorateurs de la nature

Ce programme se compose de deux ateliers : le premier se déroule à l'extérieur, et le second consiste en un kit pédagogique à choisir et à réaliser en autonomie.

#### Atelier en extérieur (demi-journée + pique-nique) : Sortie nature

*Médiatrice de l'environnement, SAM*

L'animateur et l'enseignant(e) décideront ensemble d'un lieu adéquat au déroulement de l'animation qui doit être accessible à pied depuis l'école ou par transport scolaire (à la charge de l'établissement).

En garrigue ou au bord de l'étang, les élèves partiront à la découverte des espèces, observeront le paysage et vivront une sortie immersive pour se reconnecter à la nature.

+ Kit pédagogique au choix

## LES KITS PÉDAGOGIQUES :

*En autonomie par l'enseignant(e), avec mallette pédagogique fournie*



#### LA FRESQUE DE LA BIODIVERSITÉ

Aborder les menaces, les pressions et les enjeux qui touchent la biodiversité à travers la réalisation d'une fresque collaborative en classe, tout en proposant des solutions concrètes pour la protéger.



#### MON ESPÈCE TOTEM

À l'aide d'un modèle et de ressources, les élèves créeront une fiche d'identification de "l'espèce totem de leur école", à réaliser en classe.

# Biodiversité

## 3. Les Aires Educatives



Réseau CPIE LIDOC

Les Aires Éducatives sont des espaces naturels gérés de manière coopérative et permettent une implication dans une démarche pédagogique active favorisant l'interdisciplinarité.

### Les super héros de la Nature gèrent une Aire Educative

À partir du CM1



Places limitées

4 ou 6 séances avec un animateur, l'enseignant(e) est libre de pouvoir se rendre sur place autant de fois qu'il (elle) le souhaite.

- Projet de gestion participative d'une petite zone naturelle autour de l'école
- Choix du site de manière participative, en lien avec la commune
- Diagnostic de l'aire : inventaire de la biodiversité (faune, flore), menaces, enjeux
- Définition des objectifs de gestion pour l'aire
- Mise en place d'actions (panneaux de sensibilisation, aménagements en faveur de la biodiversité, ramassage des déchets....)



### **Qu'est ce qu'une Aire Educative ?**

*\*C'est une zone de petite taille (env. 1 ha) :*

*- plus ou moins anthropisée (parc urbain, friche, zone humide, garrigue, forêt, berges de rivière, bord de mer ou de lagune ...)*

*- avec ou sans statut de protection*

*\*Située à proximité de l'école (périmètre de la commune)*

*\*Gérée de manière participative par des élèves de cycle 3*

# Biodiversité

## 4. Les oiseaux des garrigues



Réseau CPIE LIDOC



La garrigue est un milieu fragile où le destin des espèces animales et végétales croise celui de l'Homme. A travers la découverte d'espèces patrimoniales rares et remarquables comme le Busard cendré, nous comprendrons mieux le fonctionnement de ces milieux qui façonnent nos paysages. Qu'ils nichent cachés dans un chêne vert, dans le matorral ou au creux d'un rocher, tous se retrouvent à l'heure du repas dans la garrigue !

## 5. Les habitants de la nuit



Réseau CPIE LIDOC



La nuit, d'étranges bêtes à poils et à plumes s'envolent... Chouettes ou chauve-souris sont nombreuses dans nos villages mais ont souvent mauvaise réputation... Elles sont pourtant les garantes d'un environnement de qualité ! Découvrons ces curieux animaux qui règnent sur un monde peu connu : celui de la nature la nuit !

## 6. Les plantes qui ne manquent pas de sel



Réseau CPIE LIDOC



De nombreuses plantes, très astucieuses, peuplent les abords de nos lagunes ! A travers une approche ludique et sensorielle, vous découvrirez ces végétaux qui rusent pour s'adapter à ce milieu difficile. Le jeu du guide et de l'aveugle, des cartes d'identification et l'exploration grandeur nature vous permettront aussi de découvrir les usages de ces plantes par l'Homme.



# Biodiversité

---

## BIODIVERSITE MARINE

### 1. Incroyable vie aquatique

*Médiatrice de l'environnement, SAM*

#### Un atelier (1h)

Avec cet atelier les enfants découvrent la notion de Biodiversité. La richesse de celle de l'étang de Thau et de la Mer Méditerranée permet de découvrir la diversité des espèces, leurs interconnexions et leur impact sur nos vies. Cela permet de comprendre comment préserver la vie marine de façon ludique et enthousiaste.

#### Activités ludiques :

- Vidéo : c'est quoi la biodiversité ?
- Jeu : question pour un champion de la Biodiversité
- Jeu : reconstituer la Chaîne alimentaire

### 2. Le secret de l'Huître

*Médiatrice de l'environnement, SAM*

#### Un atelier (1h)

**À partir du CM1**

Partez à la découverte de l'univers fascinant de l'huître, emblème culturel et économique de l'étang de Thau. À travers des supports interactifs et un jeu de découverte de la chaîne alimentaire, les élèves explorent les savoir-faire liés à la conchyliculture et leur lien avec la biodiversité de l'étang.

# Biodiversité

## 3. Ancre des Savoirs



Places limitées



Réseau CPIE LIDOC

### Trois demi-journées (9h)

**(déplacement à la charge de l'établissement)**

L'Ancre des Savoirs est un projet de conception pédagogique autour des métiers de la pêche et de la conchyliculture en Méditerranée occitane.

#### **Séance 1 :** Découverte de la biodiversité marine ou lagunaire (sortie ou en classe)

- découverte des habitats et espèces des milieux marins, fonctionnement d'une chaîne alimentaire...
- 4 séances au choix : petite pêche à l'épuisette, maquettes d'espèces et devinettes...

#### **Séance 2 :** Découverte des métiers de la mer et de la lagune (sortie)

- rencontre de professionnels du milieu de la pêche, découverte des techniques de pêche...
- 3 sorties au choix : visite d'une criée, d'un mas conchylicole, du port et d'un pêcheur.

#### **Séance 3 :** Approfondissement d'une thématique abordée en séance 1 ou 2 (en classe)

- 4 séances au choix : exposition sonore, roue de la pêche et conchyliculture....

## 4. L'appel du professeur Céphalos



Réseau CPIE LIDOC

### Une demi-journée (3h)

**A partir du CM1**

Sensibiliser à la préservation du milieu marin de manière ludique et inédite. En réalisant ce jeu d'évasion, le réseau CPIE Littoral d'Occitanie a souhaité aborder des thématiques complexes (changement climatique, érosion littorale, élévation du niveau de la mer, pollution plastique, espèces envahissantes, destructions d'habitats...)

#### **Présentation :**

Vous êtes en 2189. Vous avez reçu un S.O.S. de Céphalos, un poulpe scientifique reconnu pour ses recherches sur le milieu marin. Lors d'une sortie en mer il a été pris dans une terrible tempête. Son navire menace de sombrer emportant avec lui son carnet de recherches qui dévoile l'histoire des changements du milieu marin (acidification, hausse de la montée des eaux, pollution plastique...).

**Votre mission** : retrouver ce carnet et sortir indemne du voilier ! Résolvez des énigmes et faites preuve de sang-froid !

Un jeu de plateaux qui se succèdent après résolution des énigmes avec un guidage audio MP3, des petits outils et sachets à manipuler. Le CPIE dispose de nombreuses boîtes de jeux permettant l'animation en classe par groupe de 4.

# Biodiversité

## 5. Hippocampes et Syngnathes



Réseau CPIE LIDOC

**Un atelier (2h30)**

**A partir du CE2**

Les élèves découvrent l'univers fascinant des hippocampes et de leurs cousins les syngnathes, à travers des activités variées mêlant observation, jeu et création artistique. De leur biologie à leur environnement, en passant par leurs modes de reproduction et les menaces qu'ils subissent, cette animation offre une plongée ludique et pédagogique dans la biodiversité marine. Cette animation favorise l'éveil à la curiosité scientifique et à la protection du vivant, tout en développant des compétences en sciences, en lecture et en expression artistique.

## 6. Algues et herbiers de la lagune



Réseau CPIE LIDOC

**Un atelier (2h30)**

**(déplacement à la charge de l'établissement)**

**A partir du CM1**

Cette animation propose aux élèves de partir à la découverte des plantes et algues de la lagune de Thau à travers une pêche, une observation active et des jeux de tri et de reconnaissance. En manipulant, comparant et dessinant les végétaux collectés, les enfants développent leur compréhension de la biodiversité aquatique et apprennent à différencier algues et plantes à fleurs. Une approche sensorielle et ludique, qui sensibilise à la richesse du monde végétal sous-marin et à l'importance des écosystèmes lagunaires.



# Patrimoine Naturel & Culturel

L'éducation à l'environnement passe aussi par la découverte et la compréhension de la richesse de notre patrimoine, particulièrement présent sur notre territoire.

Cette thématique permet de rapprocher les enfants de leur milieu naturel, qu'il soit terrestre ou marin, et de les sensibiliser à l'impact des activités humaines sur ces environnements.

## Objectifs :

- Pouvoir perpétuer notre savoir-faire, tout en faisant prendre conscience de l'impact de l'homme sur son environnement
- Sensibiliser les élèves au patrimoine naturel et culturel des espaces naturels du territoire

## 1. Sous les ailes des capitelles



Réseau CPIE LIDOC

### À partir du CM1

Ouvert à **5 classes** du territoire

4 séances + 1 séance de restitution

Cette année, cinq classes vont plonger au cœur des garrigues pour explorer un patrimoine naturel et culturel unique. Avec le projet "Sous les ailes des capitelles", les élèves vont bénéficier de 4 séances durant lesquelles ils vont observer la biodiversité locale et découvrir ces cabanes en pierre sèche emblématiques du territoire. Une immersion dans leur environnement proche. Suite à ces séances de découverte, chaque classe réalisera un événement de restitution. En mai et juin, leurs réalisations prendront vie lors de ces temps conviviaux : une belle occasion de valoriser leurs découvertes, leurs créations et leur regard sur la nature.

Un projet rendu possible grâce au soutien de Sète agglomération méditerranéenne, qui le finance intégralement.

## 2. Balade littoral



Réseau CPIE LIDOC

### À partir du CM1

Quand on pense au littoral, on imagine souvent la baignade, les jeux de plage ou le farniente au soleil... Mais savez-vous comment cette plage est apparue ? Quels événements naturels et aménagements humains ont façonné ce paysage ? Au fil de la balade, nous partirons à la découverte d'un littoral en perpétuel mouvement, où la mer, le vent et les marées sculptent le décor... et où toutes les espèces (y compris nous) doivent sans cesse s'adapter. Ensemble, ouvrons les yeux sur la face cachée du littoral : celle qu'on ne voit pas forcément lors d'un simple « plouf » !

# Patrimoine Naturel & Culturel

## 3. Lecture de paysage de Thau



Réseau CPIE LIDOC

À partir du CM1

Prenez de la hauteur ! A travers une lecture de paysage du bassin de Thau, découvrez les particularités de ces milieux naturels et les impacts des aménagements humains sur leur fonctionnement et leur biodiversité. Vous aborderez le rôle de l'Homme dans l'évolution de ces paysages lagunaires et littoraux, et les outils et mesures mis en place pour les gérer. Différentes approches vous sont proposées : croquis, jetés de mots, jeux d'observation, jeux de rôles...

## 4. Découverte de la RNN du Bagnas



Lors d'une sortie immersive au cœur de la Réserve Naturelle du Bagnas, les élèves découvrent la richesse de la biodiversité locale, en particulier les oiseaux. Équipés de jumelles et accompagnés d'un animateur, ils apprennent à observer, reconnaître et comprendre les espèces rencontrées. À travers des jeux, des observations et des échanges, ils prennent conscience de l'importance de préserver les milieux naturels. Une approche concrète et sensible pour aborder la notion de protection de la nature.

## 5. Les poulpes à l'abordage



Médiateur(trice)s de l'environnement,  
SAM

Au moins 2 classes par école

Les enfants embarquent pour une aventure maritime aux côtés d'Eduardo et Kora, deux poulpes curieux et aventuriers venus d'Italie. Ensemble, ils prennent le large pour explorer le monde marin. Au fil de leur voyage et de leurs découvertes, les enfants apprennent à mieux comprendre la biodiversité marine, les métiers liés à la mer ainsi que les grands enjeux environnementaux.

**Le parcours pédagogique se décline en trois ateliers thématiques (1h30) :**

### Atelier 1 – « Sous la mer et dans la lagune, la vie foisonne ! »

Les enfants découvrent les différentes espèces vivant en mer et dans la lagune, ainsi que leurs habitats et modes de vie.

### Atelier 2 – « À bord, moussaillons ! »

Au cours de leur périple, Kora et Eduardo croisent divers bateaux. Les enfants partent alors à la découverte des types d'embarcations et des métiers de la mer, avec un focus particulier sur la pêche.

### Atelier 3 – « La mer et la lagune en danger »

Face aux pollutions rencontrées durant leur voyage, notamment les déchets, les enfants sont sensibilisés à la pollution plastique et aux micropolluants, ainsi qu'aux bonnes pratiques de tri et de réduction des déchets.



# Alimentation Durable

---

Afin de sensibiliser les enfants à l'alimentation durable : une alimentation à la fois bonne pour la santé, l'environnement, et le bien-être animal, l'agglomération propose des ateliers pour amener les enfants à prendre conscience de l'impact de leurs choix alimentaires sur l'environnement et leur santé.

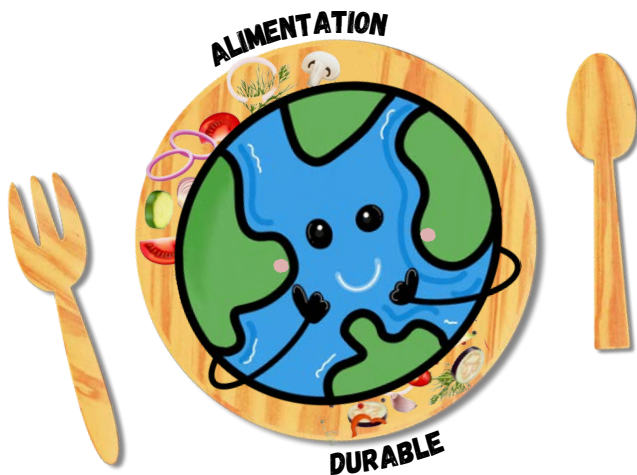
En adoptant de bonnes habitudes alimentaires dès le plus jeune âge, les enfants sont alors en capacité de favoriser des gestes respectueux de l'environnement et faire preuve de citoyenneté à travers leurs repas.

## Objectifs :

- Sensibiliser à l'impact de notre alimentation sur l'environnement et la santé
- Inciter les enfants à réduire le gaspillage alimentaire

## Les animations en deux axes :

- ✓ De la graine à l'assiette
- ✓ Le gaspillage alimentaire



# Alimentation Durable

---

## 1. De la graine à l'assiette



### Un atelier à l'aide d'un kit (1h) : Les origines de nos aliments

*En autonomie par l'enseignant(e), avec mallette pédagogique fournie*

Appréhender l'origine animale ou végétale des aliments, ainsi que le processus de transformation de produits bruts comme le blé, le lait, le chocolat etc...

### Un atelier en classe (2h) : Comment bien manger ? *Médiatrice de l'environnement, SAM*

Découvrons comment manger équilibré pour notre corps et pour la planète !

Lors d'un atelier interactif, construisons ensemble la pyramide alimentaire pour explorer les différentes familles d'aliments et leurs bienfaits.

Nous aborderons également l'impact de nos choix alimentaires sur la planète : manger des fruits et des légumes de saison, consommer des produits locaux, éviter le suremballage alimentaire etc.

## 2. Le gaspillage alimentaire



### Un atelier à l'aide d'un kit (1h) : Le gaspillage alimentaire, c'est quoi ?

*En autonomie par l'enseignant(e), avec mallette pédagogique fournie*

Découvrir le gâchis alimentaire et son impact sur l'environnement. A l'aide d'un photo langage adapté nous abordons le gaspillage alimentaire afin de faire émerger cette notion et la réflexion sur des astuces anti-gaspi. Apprendre la différence entre les déchets inévitables et le gaspillage. Comprendre que le gaspillage se situe à toutes les étapes de la production des aliments. Faire la différence entre les dates de péremption.

#### Activités ludiques :

- Professeur gaspillus (déchets évitables et inévitables)
- Visionnage d'une vidéo courte (la pomme too good to go) + activité sur table

*Médiatrice de l'environnement, SAM*

### *À partir du CM1*

### Atelier 2 (1h) : Le gaspillage en France, dans le monde et ses conséquences

A l'aide de supports chiffrés, situer le gaspillage en France et dans le monde.

Identifier les différents impacts du gaspillage. Visionnage d'une vidéo sur la chaîne de fabrication du pain, puis activité sur document.

### Atelier 3 (1h30) : Affichage du gaspillage !

On passe à l'action en créant des affiches de sensibilisation pour l'école. Ces mêmes affiches pourront servir pour le marché des connaissances.

# Mobilité

La mobilité est l'un des enjeux de Sète agglomération méditerranéenne car le transport est l'industrie la plus polluante en France et la deuxième mondialement. Il était donc nécessaire de proposer un projet pédagogique afin d'aborder avec les enfants du territoire, tous les modes de transport et définir les plus écologiques, tels que la marche, le vélo, les transports en commun, le covoiturage... mais aussi les nombreux avantages de l'écomobilité ou de la mobilité douce.

En abordant ce sujet, cela permettra une analyse sur ses propres habitudes et voir comment on a tous notre rôle à jouer sur l'empreinte carbone.

## **Objectifs :**

- Comprendre le concept de mobilité douce et identifier ses nombreux atouts
- Sensibiliser les élèves vers l'utilisation quotidienne des modes de transport durables
- Apporter une meilleure compréhension de l'impact des différents modes de transport sur l'environnement

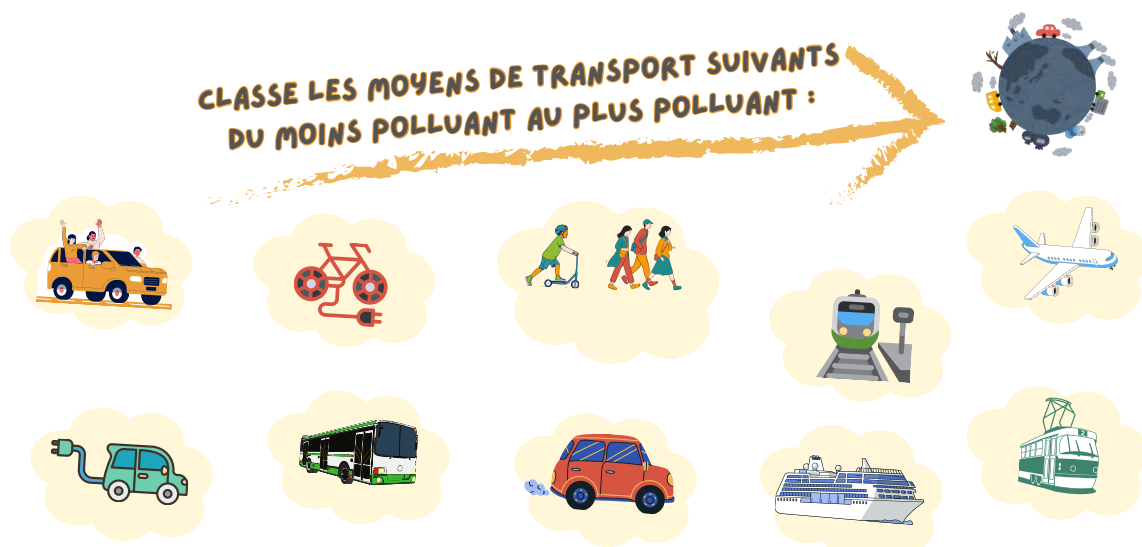
## **En route pour la planète**

*Médiateur(trice) de l'environnement, SAM*

### **Un atelier (2h)**

**À partir du CE2**

Après avoir défini ce qu'est la mobilité, les élèves retraceront l'évolution des modes de transport afin d'aborder les enjeux de la mobilité. Ils échangeront ensuite sur leurs habitudes afin d'identifier les moyens de transport les plus utilisés pour leurs déplacements de la maison à l'école, aux activités sportives et culturelles et proposer des alternatives pour réduire leur empreinte carbone.



# Énergie

---

L'énergie, on l'utilise toutes et tous au quotidien, et pourtant il n'est pas évident de comprendre d'où elle vient ni comment elle fonctionne. L'énergie a également un impact sur l'environnement, nous essaierons donc de le décrypter ensemble. Au terme de ces ateliers, les jeunes seront incités à réduire leur consommation d'énergie.

## **Objectifs :**

- Comprendre le concept d'énergie
- Distinguer énergies renouvelables et énergies fossiles
- Appréhender les gestes écocitoyens en lien avec l'énergie

## **Trois animations sur le thème:**

- ✓ Les grands enjeux de l'énergie
- ✓ Do You Speak Energy ?



# Énergie

---

## 1. Les grands enjeux de l'énergie

Médiateur(trice) de l'environnement,  
SAM

### Un atelier (1h)

Partez à la découverte d'une notion nouvelle : l'énergie, omniprésente dans notre quotidien. À travers un jeu de cartes, les élèves apprennent en équipe à distinguer les différentes sources d'énergie, à comprendre comment elles sont produites et à mieux saisir les enjeux liés à leur utilisation.

#### Objectifs :

- Comprendre ce qu'est l'énergie
- Comprendre que nous ne pouvons pas vivre sans énergie
- Faire la différence entre plusieurs types d'énergie et leurs sources
- Distinguer énergies renouvelables et énergies fossiles
- Mettre en place des écogestes pour réduire sa consommation d'énergie

## 2. Do You Speak Energy ?

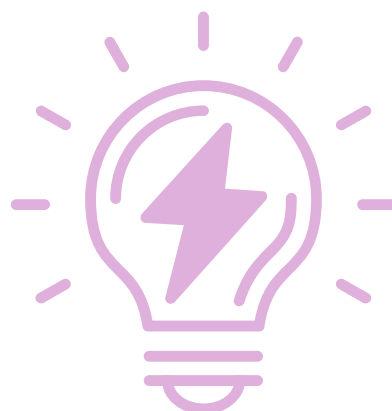


Réseau CPIE LIDOC

### Une demi-journée (3h)

À partir du CM1

L'énergie nous entoure... mais à quoi ressemble-t-elle vraiment ? Dans cet atelier interactif, les élèves découvrent ce qu'est l'énergie, ses différentes formes et comment elle circule dans notre quotidien. Ils expérimentent la création de circuits électriques simples et explorent différentes manières de produire de l'électricité, notamment grâce aux énergies renouvelables. L'atelier se conclut par la construction et la mise en route d'une petite voiture à énergie solaire, pour comprendre de façon ludique et concrète le potentiel des énergies propres.



# Air

---

L'air est une ressource essentielle à la vie sur Terre, mais aussi un vecteur d'énergie souvent méconnu. Le service souhaite développer cette thématique en proposant des ateliers dédiés, car mieux comprendre le rôle de l'air permet de prendre conscience de son importance et d'encourager l'adoption de comportements plus respectueux de l'environnement.

## Objectifs :

- Comprendre ce qu'est l'air
- Connaître les paramètres qui influencent la qualité de l'air

## L'air dans tous ses états



Réseau CPIE LIDOC

### Un atelier (demi journée)

À partir du CM1



Qu'est-ce que l'air ? En réalisant de multiples expériences, vous découvrirez différents paramètres de l'air : la compressibilité, la composition de l'air, la dilatation, la pression.

A l'aide de maquettes pédagogiques comme le ludion, expérimentez de manière ludique !



# Changement climatique

Notre planète traverse actuellement une période de changement climatique aux impacts importants sur les écosystèmes et les sociétés humaines. Il nous paraît essentiel de sensibiliser le jeune public à cette thématique et de leur apporter des solutions concrètes et adaptées. En développant ces connaissances, ils pourront devenir de véritables acteurs du changement, capables d'adopter et de promouvoir des comportements plus durables face aux enjeux actuels.

## Objectifs :

- Comprendre le phénomène du changement climatique
- Connaître les causes et conséquences

## Océan et changement climatique



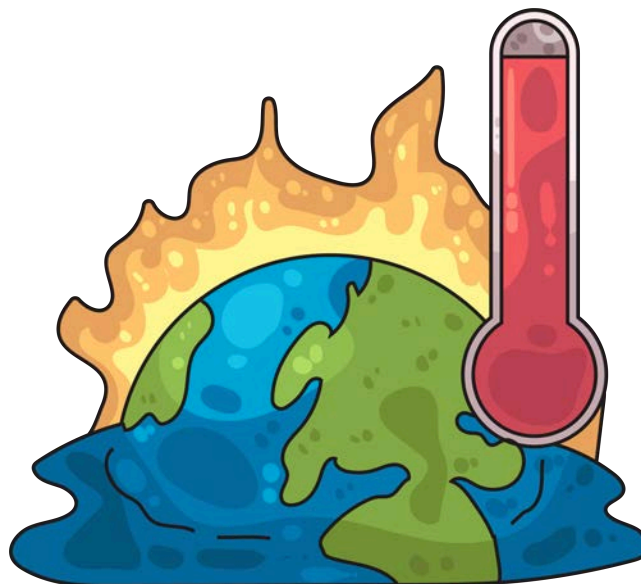
Réseau CPIE LIDOC

### Un atelier (2h30)

À partir du CE1



Ensemble nous allons parcourir le globe et tenter de comprendre les différentes interactions entre océan et réchauffement climatique. Nous allons étudier l'acidification des eaux de mer, la montée des eaux, les courants océaniques et les événements climatiques extrêmes qui augmentent. Le tout à travers des expériences et des discussions !





# Nous contacter

---

## POUR TOUT RENSEIGNEMENT ET INSCRIPTIONS :

**Service d'éducation et sensibilisation à l'environnement**  
educenvironnement@agglopole.fr / 04 67 46 25 53

## POUR TOUT COMPLEMENT D'INFORMATION SUR LES ANIMATIONS :

**Valérie FRANCOIS, Coordinatrice d'éducation à l'environnement**  
07 86 78 86 89, v.francois@agglopole.fr

**Solène LE FUR, Médiatrice de l'environnement (Eau, Biodiversité marine)**  
06 10 55 52 24, s.lefur@agglopole.fr

**Mylène MASSIP - LIORZOU, Médiatrice de l'environnement (Tri, Compostage)**  
07 84 58 46 64, m.massip@agglopole.fr

**Lisa ANDRÉ, Médiatrice de l'environnement (Biodiversité terrestre, Alimentation durable et Gaspillage alimentaire)**  
06 10 55 52 24, l.andre@agglopole.fr

**Médiateur(trice) de l'environnement en cours de recrutement (Mobilité, Énergie, Écocitoyenneté)**





ARCHIPEL DE THAU